

CERAMIKA *TERRA SIGILLATA* Z CMENTARZYSKA KULTURY PRZEWORSKIEJ W KOLONII RYCHŁOCICE, STAN. 1, POW. WIELUŃ, WOJ. ŁÓDZKIE

Ujęte w niniejszym opracowaniu materiały *terra sigillata* pochodzą z cmentarzyska kultury przeworskiej z okresu rzymskiego w Kolonii Rychłocice (stan. 1), z badań wykopaliskowych prowadzonych przez mgr Marię Jażdżewską z ramienia Muzeum Miasta Pabianic, kontynuowanych następnie przez dr Wojciecha Sicińskiego z ramienia Muzeum Archeologicznego i Etnograficznego w Łodzi.

W czasie badań prowadzonych w latach 2001 i 2003 przez mgr Marię Jażdżewską z omawianego stanowiska pozyskano 85 fragmentów naczyń *terra sigillata*. Wystąpiły one w przypuszczalnym zniszczonym grobie ciałopalnym (bez nr, odc. 21), w grobie jamowym nr 10 (odc. 23) oraz luźno w odcinkach badawczych nr 21 i nr 23 (2001 r.), następnie luźno w odcinkach badawczych numery 45–47, 48–49, 48–50 (2003 r.) (M. Jażdżewska 2004, s. 299, 302, 313–316, tabl. VII, VIII; L. Tyszler 2006). Ceramika *sigillata* ze wspomnianych badań została mi powierzona do opracowania przez mgr Marię Jażdżewską, badaczkę cmentarzyska w Kolonii Rychłocicach, a następnie opublikowana (L. Tyszler 2006). Materiał przechowywany jest w zbiorach Muzeum Miasta Pabianic (dalej MMP).

Z badań dr Wojciecha Sicińskiego, realizowanych w latach 2006–2007 i 2009–2011, pochodzą 83 fragmenty naczyń *terra sigillata* powierzonych mi do opracowania przez wymienionego badacza. Wystąpiły one w grobach nr 87 (odc. 134), nr 89 (odc. 135), nr 139 i nr 140 (odc. 205), w grobie nr 175 (odc. 227), w grobie nr 187 (odc. 235) i w grobie nr 211 (odc. 266) oraz luźno w odcinkach badawczych oznaczonych numerami 78,

135, 194, 195, 202, 205, 219, 228, 235, 239, 240, 248, 322 i 326. Pozostają one w zbiorach Muzeum Archeologicznego i Etnograficznego w Łodzi (dalej MAiE w Łodzi).

KATALOG

Z badań na cmentarzysku pozyskano 168 fragmentów ceramiki importowanej. Interpretację dekoracji i rysunki wykonała Lubomira Tyszler. Autorem fotografii jest Władysław Pohorecki.

Zbiory Muzeum Miasta Pabianic z badań w latach 2001 i 2003.

Odcinek 21. Luźne. Nr kat. 3444, nr inw. MP/A/1179.

1. 1–2. Dwa fragmenty wylewu z pozostałościami przebarwionej polewy (składanka). Drag. 37, z naczynia z Rheinzabern (ryc. 131: 1a – b; 137: 1 a – b).
1. 3. Fragment z pozostałościami przebarwionej polewy. Drag. 37, owolo Ricken-Fischer E 42, rozetka 8-listna Ricken-Fischer O 48, linia perełkowa Ricken-Fischer O 261(?). Rheinzabern, Julius I-Lupus (ryc. 131: 2; 137: 2).
1. 4. Fragment dolnej części brzuśca miski z pozostałościami przebarwionej polewy po stronie wewnętrznej. Drag. 37, podwójne kręgi Ricken-Fischer K 20, rozetka 8-listna Ricken-Fischer O 48, linia perełkowa Ricken-Fischer O 261. Rheinzabern, Julius I-Lupus (ryc. 131: 5; 137: 5).
1. 5–8. Cztery fragmenty ze śladami polewy, wym. 5,0–3,5×3,2–1,3 cm.
1. 9. Fragment krążka stopki ze śladami przebarwionej polewy, zniszczony, wys. 1,7 cm

Odcinek 21. Luźne. Nr kat. 3484, nr inw. MP/A/1189.

2. 10–11. Dwa fragmenty krążka stopki ze śladami przebarwionej polewy, wys. 1,7 cm, średn. 9,0 i 5,0 cm. Rheinzabern(?).

Odcinek 21. Luźne, ze zniszczonego grobu (?). Nr kat. 3468, nr inw. MP/A/1187.

3. 1. Fragment ze śladami przebarwionej polewy. Drag. 37, owolo Ricken-Fischer E 42 (częściowo zniszczone podczas formowania miski), podwójne kręgi Ricken-Fischer K 20, rozetka 8-listna Ricken-Fischer O 48(?), perełkowa Ricken-Fischer O 261(?). Rheinzabern, Julius I-Lupus (ryc. 131: 3; 137: 3).
3. 2. Fragment z pozostałościami przebarwionej polewy. Drag. 37, podwójne kręgi Ricken-Fischer K 20, w medalionie postać w masce Ricken-Fischer M 109 (?), rozetka 8-listna Ricken-Fischer O 48, perełkowa Ricken-Fischer O 261(?). Rheinzabern, Julius I-Lupus (ryc. 131: 4; 137: 4).

Odcinek 23. Luźne, warstwa II. Nr kat. 3433, nr inw. MP/A/1178.

4. 1–2. Dwa fragmenty wylewu, przepalone i częściowo zdeformowane. Drag. 37, Westerdorf(?).
4. 3. Fragment wylewu, przepalony i częściowo zdeformowany. Drag. 37, Westerdorf(?).
4. 4. Fragment wylewu, polewa starta. Drag. 37 (?) (ryc. 131: 7).
4. 5. Fragment wylewu ze śladami przebarwionej polewy. Drag. 37. Rheinzabern lub Westerdorf (ryc. 131: 6; 137: 6).
4. 6. Fragment nadpalony, ze śladami polewy. Drag. 37, owolo Gabler-Kellner E.9b(?), podkreślone linią perełkową, ozdobna sztabka (brak typu). Westerdorf, Helenius (ryc. 131: 8; 137: 7).
4. 7. Fragment nadpalony, polewa starta. Drag. 37, ozdobna sztabka (bez typu), ozdobna sztabka Gabler-Kellner 172(?). Westerdorf, Helenius (ryc. 131: 9).

5. Odcinek 23. Grób 10 (ciałopalny). Nr kat. 3453, nr inw. MP/A/1182.

5. 1. Fragment wylewu, nadpalony, polewa starta, wym. 2,3×1,7 cm. Pfaffenhofen(?).
5. 2. Fragment wylewu, przepalony, polewa starta. Drag. 37, owolo Gabler-Kellner E 9b(?). Pfaffenhofen, Helenius (ryc. 131: 10).
5. 3. Fragment nadpalony, polewa starta. Drag. 37, owolo Gabler-Kellner E 9b podkreślone linią perełkową. Westerdorf(?), Helenius (ryc. 131: 12).
5. 4. Fragment ze śladami nadpalenia, polewa starta. Drag. 37, owolo Gabler-Kellner E 9b(?), ozdobna sztabka (brak typu). Pfaffenhofen, Helenius (ryc. 131: 11).
5. 5. Fragment bez śladów polewy. Drag. 37, ozdobna sztabka (bez typu). Pfaffenhofen, Helenius (ryc. 131: 13).
5. 6. Fragment przydenny, z nieczytelnym elementem dekoracyjnym. Westerdorf(?)/Pfaffenhofen(?) (ryc. 132: 16).
5. 7. Fragment dna miski bez polewy (starta), lekko nadpalony, ze śladem po oderwanym krążku stopki oraz linią rytą (po stronie zewnętrznej naczynia), z naczynia z Westerdorf/Pfaffenhofen(?).
5. 8. Fragment bez polewy, wym. 3,2×2,0 cm.
5. 9. Fragment dna z krążkiem średn. 7,0 i 4,3 cm, z pozostałościami wtórnie przebarwionej brunatnej i brązowej polewy, o nietypowym profilu (dla naczyń *terra sigillata*), zdobiony po stronie zewnętrznej dwoma delikatnie zarysowanymi dookólnymi liniami (rowkami). Grubość ścianek w partii przydennej 0,2–0,4 cm. Wykonany z gliny z domieszką piasku, szorstki w dotyku, o wtórnie zmienionej szarej barwie. Z naczynia toczonego pokrytego polewą, może naśladownictwo *terra sigillata*(?) (ryc. 132: 18).
5. 10. Fragment bez polewy, szorstki, wym. 2,5×1,0 cm (z naczynia w/w).
6. Odcinek 45–47. Luźne, warstwa I. Nr kat. 3879a, nr inw. MP/A/1299.
6. 1. Fragment krążka stopki, ze śladami przebarwionej polewy, masywny, średn. ok.

- 8,0×4,2cm, wys. 1,2–1,1cm. Pfaffenhofen, z miski Dicanusa(?).
- 6.2. Fragment przydenny importowanego naczynia z dobrze wyszlamowanej gliny, bez polewy, wym. 4,5×2,0cm. Warsztat panoński(?).
7. Odcinek 48–49. Luźne. Nr kat. 3882, nr inw. MP/A/1300.
- 7.1–2. Dwa fragmenty silnie przepalone, ze śladami przebarwionej polewy. Drag. 37, owolo Ricken-Fischer E 43 (częściowo zniszczone podczas formowania miski). Rheinzabern, Victor II-Januco (ryc. 132: 1–2; 138: 1).
7. 3. Fragment silnie przepalony, ze śladami przebarwionej polewy. Drag. 37, owolo Ricken-Fischer E 11(?). Rheinzabern, Primitivus I(?) (ryc. 132: 3).
7. 4. Fragment z pozostałościami polewy. Drag. 37, owolo Ricken-Fischer E 43 (starannie wybite). Rheinzabern, Victor II-Januco (ryc. 132: 4; 138: 4).
7. 5. Fragment ze śladami polewy. Żeberkowe koło Ricken-Fischer K 29 lub K 30(?). Rheinzabern, Victor II-Januco(?) (ryc. 132: 5).
7. 6. Fragment przepalony, barwy szarej, wym. 2,7×2,0cm. Drag. 37, owolo Ricken-Fischer E 11, tańczący chłopiec Ricken-Fischer M 137; wymiary dekoracji pomniejszone w wyniku przepalenia. Rheinzabern, Primitivus I (Ricken 1948, Taf. 191: 10) (ryc. 132: 7; 138: 3).
7. 7. Fragment przepalony, barwy szarej, wym. 4,2×2,2cm. Drag. 37, skaczący jeleń na prawo zbliżony do stempla Ricken-Fischer T 101a(?); wymiary dekoracji pomniejszone w wyniku wtórnego przepalenia. Rheinzabern, może Primitivus I, II, IV(?), (Ricken 1948, Taf. 194: 9, 195: 19, 200: 4, 202: 10, 203: 13) (ryc. 132: 6).
7. 8. Fragment ze śladami przebarwionej polewy, silnie zniszczony, wym. 3,5×2,0cm. Drag. 37, dekoracja nieczytelna, Rheinzabern(?).
7. 9. Fragment krążka stopki, polewa starta, częściowo przepalony, wys. 1,0cm, średn.ok. 8,0cm. Rheinzabern, z miski Juliusa I, Lupusa(?).
7. 10. Fragment z resztkami przebarwionej polewy. Drag. 37, owolo Pons Aeni (1967) D3b. Pfaffenhofen, Dicanus (ryc. 132: 8; 138: 2).
7. 11. Fragment nadpalony, ze śladami przebarwionej polewy. Drag. 37, owolo Pons Aeni (1967) D3b(?), koło perełkowe Pons Aeni (1967) ryc. 22: 2, 6, mała 8-listna rozetka Pons Aeni (1969) ryc. 24: 12, 13, winne grono Pons Aeni (1969) ryc. 24: 13. Pfaffenhofen, Dicanus (ryc. 132: 9; 138: 5).
7. 12–13. Dwa fragmenty ze śladowo zachowaną, przebarwioną polewą. Drag. 37, koło perełkowe Pons Aeni (1967) ryc. 22: 2, 6, winne grono Pons Aeni (1969) ryc. 24: 13. Pfaffenhofen, Dicanus (ryc. 132: 11–12; 138: 7).
7. 14. Fragment ze śladami przebarwionej polewy. Drag. 37, koło perełkowe Pons Aeni (1967) ryc. 22: 2, 6, mała 8-listna rozetka Pons Aeni (1969) ryc. 24: 12, 13, winne grono Pons Aeni (1969) ryc. 24: 13. Pfaffenhofen, Dicanus (ryc. 132: 10; 138: 6).
7. 15. Fragment ze śladami przebarwionej polewy. Drag. 37, koło perełkowe Pons Aeni (1967) ryc. 22: 2, 6, duża 7 – lub 8-listna rozeta Pons Aeni (1967) ryc. 22: 2, 6. Pfaffenhofen, Dicanus (ryc. 132: 15; 138: 10).
7. 16. Fragment ze śladami przebarwionej polewy. Drag. 37, mała 8-listna rozetka Pons Aeni (1969) ryc. 24: 12, 13, podpórka Pons Aeni (1967) ryc. 24: 1–3. Pfaffenhofen, Dicanus (ryc. 132: 13; 138: 8).
7. 17. Fragment przydenny ze śladami przebarwionej polewy. Drag. 37, koło perełkowe Pons Aeni (1967) ryc. 22: 2, 6, duża 7 – lub 8-listna rozeta Pons Aeni (1967) ryc. 22: 2, 6, podpórka Pons Aeni (1967) ryc. 24: 1–3, mała 8-listna rozetka Pons Aeni (1969) ryc. 24: 12, 13. Pfaffenhofen, Dicanus (ryc. 132: 14; 138: 9).
7. 18. Fragment wylewu pokryty przebarwioną, czarną, polewą, wym. 4,0×2,2cm. Rheinzabern (ryc. 132: 17).
7. 19. Fragment gładkiego pasa wylewu, z pozostałościami przebarwionej polewy, wym. 3,5×2,5cm.
7. 20. Fragment przydenny, zniszczony, wym. 3,2×2,2cm.

7. **21–22.** Dwa fragmenty krążka stopki, wys. 1,0cm, średn. zewn. 7,5/8,0cm. Rheinza-
bern, z miski Juliusa I – Lupusa(?).
7. **23–24.** Dwa fragmenty krążka stopki, wys.
1,2cm, szer.ok.1,5cm (składanka).
7. **25–26.** Dwa zniszczone fragmenty stopki, ze
śladami polewy, wys. ok. 1,0cm, szer. 0,8cm.
7. **27–37.** Jedenaście fragmentów z pozostałosciami
przebarwionej polewy, dwa z nich przepa-
lone, wym. ok. 3,5–1,5×3,3×1,0cm.

Odcinek 48 – 50. Luźne. Nr kat.
3890a, nr inw. MP/A/1300.

8. **1–2.** Dwa fragmenty wylewów, słabo przepa-
lone, z pozostałosciami przebarwionej polewy,
wym. 5,5×2,7cm, 2,7×1,0cm. Drag. 37, Rhein-
zabern (ryc. 133: 1; 139: 1).
8. **3.** Fragment wylewu, przepalony, zniszczony,
wym. 4,0×2,8cm.
8. **4.** Fragment wylewu, z przebarwioną polewą,
zniszczony, 2,5×2,2cm. Rheinza-
bern(?) (ryc. 133: 2).
8. **5.** Fragment z resztkami polewy, owoło nieczy-
telne, wym. 3,0×0,7cm. Rheinza-
bern, z miski Juliusa-Lupusa(?).
8. **6.** Fragment ze śladami polewy. Drag. 37, rozet-
ka 6-listna Ricken-Fischer O 34a. Rheinza-
bern, Victor II-Januco (ryc. 133: 4; 139: 3).
8. **7.** Fragment ze śladami przebarwionej polewy,
wym. 4,5×1,5cm. Z naczynia Heleniusa z We-
sterndorf lub Pfaffenhofen(?).
8. **8–17.** Dziesięć fragmentów pokrytych resztkami
przebarwionej polewy, jeden przepalony,
wym. ok. 2,7–1,7×1,2–0,7cm.

Zbiory Muzeum Archeologicznego
i Etnograficznego w Łodzi z badań
z lat 2006 – 2007, 2009 – 2011

Odcinek 78. Nr inw. III/2008/24,
nr kat. III/2008/176.

9. **1.** Fragment wylewu (3,8×2,9cm), nadpalo-
ny, reszki przebarwionej polewy. Drag. 37.
Rheinza-
bern (ryc. 133: 3; 139: 2).

Odcinek 134. Grób 87. Nr inw.
III/2008/147, nr kat. III/2008/785.

10. **1.** Fragment (5,5×2,5cm) nieprzepalony, ze śla-
dami przebarwionej polewy. Drag. 37, owoło
Ricken-Fischer E 25, róg obfitości Ricken-Fischer
O 160, amor Ricken-Fischer M 111. Rheinza-
bern, Comitialis VI (ryc. 133: 7; 139: 5).

Odcinek 134. Grób 89. Nr inw.
III/149/149, nr kat. III/2008/791.

11. **1–4.** Cztery fragmenty wylewu (3,7×3,5,
3,5×1,5, 2,5×1,0, 2,0×0,8cm), nadpalone, z po-
zostałosciami przebarwionej polewy. Drag. 37,
Rheinza-
bern (ryc. 133: 5a – b, 6; 139: 4).
11. **5–7.** Trzy fragmenty, składanka (3,5×3,0cm),
przepalony, polewa starta. Drag. 37, owoło
Ricken-Fischer E 25, podwójne kręgi Ricken-
Fischer K 20. Rheinza-
bern, Comitialis VI
(ryc. 133: 14a – c; 139: 11).
11. **8–9.** Dwa fragmenty, składanka (7,5×3,0cm),
przepalony, polewa starta. Drag. 37, owoło Ricken-
Fischer E 25, podwójne kręgi Ricken-Fischer
K 20, delfin Ricken-Fischer T 193, róg obfitości
Ricken-Fischer O 160. Rheinza-
bern, Comitialis
VI (ryc. 133: 8a – b; 139: 6).
11. **10.** Fragment (4,5×3,0cm), przepalony, pole-
wa starta. Drag. 37, owoło Ricken-Fischer E 25,
podwójne kręgi Ricken-Fischer K 20, delfin
Ricken-Fischer T 193. Rheinza-
bern, Comitialis
VI (ryc. 133: 9; 139: 7).
11. **11.** Fragment (4,3×4,2cm), przepalony, pole-
wa starta. Drag. 37, owoło Ricken-Fischer E 25,
podwójne kręgi Ricken-Fischer K 20, róg obfi-
tości Ricken-Fischer O 160, amor Ricken-Fischer
M 111. Rheinza-
bern, Comitialis VI (ryc.
133: 12; 139: 10).
11. **12.** Fragment (4,0×3,0cm), przepalony, ślady
przebarwionej polewy. Drag. 37, owoło Ricken-
Fischer E 25, róg obfitości Ricken-Fischer
O 160, amor Ricken-Fischer M 111. Rheinza-
bern, Comitialis VI (ryc. 133: 11; 139: 9).
11. **13.** Fragment (3,5×1,5cm), przepalony, ślady
polewy. Drag. 37, owoło Ricken-Fischer E 25,
podwójne kręgi Ricken-Fischer K 20, delfin
Ricken-Fischer T 193. Rheinza-
bern, Comitialis
VI (ryc. 133: 10; 139: 8).

- 11. 14.** Fragment (3,0×2,0 cm), polewa starta. Drag. 37, owolo Ricken-Fischer E 25, podwójne kręgi Ricken-Fischer K 20. Rheinzabern, Comitialis VI (ryc. 133: 13).
- 11. 15.** Fragment (2,0×1,7 cm), polewa starta. Drag. 37, owolo Ricken-Fischer E 25. Rheinzabern, Comitialis VI (ryc. 133: 15; 139: 12).
- 11. 16.** Fragment (3,0×1,3 cm), polewa starta. Drag. 37, owolo Ricken-Fischer E 25. Rheinzabern, Comitialis VI (ryc. 133: 17).
- 11. 17.** Fragment (4,0×2,5 cm), przepalony, polewa starta. Drag. 37, podwójne kręgi Ricken-Fischer K 20, lwica Ricken-Fischer T 35a. Rheinzabern, Comitialis VI.
- 11. 18.** Fragment (3,7×2,0 cm), przepalony, polewa starta. Drag. 37, podwójne kręgi Ricken-Fischer K 20, lwica Ricken-Fischer T 35a. Rheinzabern, Comitialis VI.
- 11. 19-23.** Fragmenty przydenne i dno (4,3×2,5, 2,0×1,8, 1,5×1,7, 4,0×2,0, 3,5×3,0 cm), w tym składanka, przepalone, polewa starta, wysokość krążka stopki 0,9 cm. Drag. 37, Rheinzabern, z naczynia Comitialis VI (134: 11-12).
- Odcinek 135.** Nr inw. III/2008/110, nr kat. III/2008/657A.
- 12. 1.** Fragment (2,5×2,3 cm), nadpalony, polewa starta. Drag. 37, podwójne kręgi Ricken-Fischer K 20, delfin Ricken-Fischer 193. Rheinzabern, Comitialis VI (ryc. 134: 3; 140: 3).
- 12. 2.** Fragment przydenne (4,2×3,2 cm), przepalony, polewa starta. Drag. 37, biegnąca lwica na p. Ricken-Fischer T 35a(?), biegnące zwierzę na l. Ricken-Fischer(?). Rheinzabern, Comitialis VI (ryc. 134: 2; 140: 2).
- 12. 3.** Fragment przydenne (5,2×2,3 cm), nadpalony, polewa starta. Drag. 37, dekoracja nieczytelna. Rheinzabern (ryc. 134: 1; 140: 1).
- 12. 4.** Fragment przydenne (5,0×3,8, wys. 1,9 cm/ wys. stopki 0,9 cm), nadpalony, resztki przebarwionej polewy. Drag. 37, Rheinzabern (ryc. 134: 5; 140: 5).
- Odcinek 194.** Nr inw. III/2011/37, nr kat. III/2011/198.
- 13.1-2.** Fragmenty (3,8×2,5, 3,7×2,3 cm), częściowo przepalone, przebarwiona polewa, bez dekoracji. Rheinzabern.
- Odcinek 195.** Nr inw. III/2011/38, nr kat. III/2011/204.
- 14. 1.** Fragment (3,5×3,0 cm), przepalony, polewa starta. Drag. 37, owolo Gabler-Kellner E 10. Westerndorf, Helenius (ryc. 134: 4; 140: 4).
- Odcinek 202.** Nr inw. III/2011/47, nr kat. III/2011/248.
- 15. 1.** Fragment (3,2×3,0 cm), silnie przepalony i zdeformowany. Drag. 37(?), owolo Gabler-Kellner E 9, ząbkowany łuk(?), postać(?) pod łukiem. Helenius, Westerndorf.
- Odcinek 205.** Nr inw. III/2011/58, nr kat. III/2011/309.
- 16. 1.** Fragment wylewu (7,5×4,3-4,3 cm), przepalony i zdeformowany, polewa niezachowana. Drag. 37, owolo nieczytelne. Rheinzabern(?) (ryc. 134: 6; 140: 6).
- 16. 2.** Fragment (3,0×1,8-0,9 cm), przepalony i zdeformowany. Drag. 37, owolo Pfaffenhofen 27. Pfaffenhofen, Helenius (ryc. 134: 10).
- 16. 3.** Fragment (1,5×1,0 cm), przepalony i zdeformowany. Drag. 37, owolo Pfaffenhofen 27. Pfaffenhofen, Helenius (ryc. 134: 9).
- 16. 4.** Fragment (4,5×2,7-1,7 cm). Drag. 37, wojownik z oszczepem Pfaffenhofen 3 (jak Kellner 12), element ozdobny Kellner 50 (Kiss 4.4 8), ząbkowany łuk Gabler 1978. Abb. 2.1, 8:5, 8 (Gabler-Kellner 192), podpórka kolumna(?) Gabler 1978. Abb. 8: 5, astragal(?) Kiss.6.87(?). Pfaffenhofen, Helenius (ryc. 134: 7; 140: 8).
- 16. 5.** Fragment przepalony, polewa niezachowana (4,9×1,1). Drag. 37, owolo E 40(?), element ozdobny Ricken-Fischer O 113. Rheinzabern, Primitivus I (krag Primitivusa) (ryc. 134: 8; 140: 7).

Odcinek 205. Grób 139. Nr inw. III/2011/62, nr kat. III/2011/335.

17. 1. Fragment przepalony z pozostałościami przebarwionej polewy. Drag. 37, wojownik (Apollo) z oszczepem Pfaffenhofen 3 (jak Kellner 12). Pfaffenhofen, Helenius (ryc. 135: 6; 141: 5).

Odcinek 205. Grób 140. Nr inw. III/2011/63, nr kat. III/2011/341.

18. 1. Fragment silnie przepalony i zdeformowany. Drag. 37, ovolo Pf 27, ząbkowany łuk(?), wojownik (Apollo) z oszczepem Pfaffenhofen 3 (jak Kellner 12). Pfaffenhofen, Helenius (ryc. 135: 2; 141: 2).

18. 2. Fragment silnie przepalony i zdeformowany. Drag. 37, ovolo Pf 27, poniżej ząbkowany łuk, nieczytelny fragment dekoracji, wojownik (Apollo) z oszczepem Pfaffenhofen 3 (jak Kellner 12). Pfaffenhofen, Helenius (ryc. 135: 1; 141: 1).

18. 3. Fragment przepalony, ze śladami przebarwionej polewy. Postać wojownika (Apollo) z oszczepem Pfaffenhofen 3 (jak Kellner 12), element ozdobny(?). Pfaffenhofen, Helenius (ryc. 135: 3; 141: 3).

18. 4. Fragment przepalony, ze śladami przebarwionej polewy. Postać wojownika (Apollo) z oszczepem Pfaffenhofen 3 (jak Kellner 12?), żeberkowana podwójna sztabka Kiss 6.87(?). Pfaffenhofen, Helenius (ryc. 135: 4; 141: 4).

18. 5. Fragment silnie przepalony, zdeformowany, wym. ok. 3,0×2,4 cm.

Odcinek 219. Nr inw. III/2011/76, nr kat. III/2011/401.

19. 1. Fragment krążka stopki, z częściowo zachowaną przebarwioną polewą, wys. 1,1 cm, średn. ok. 5,6 i 10,4 cm (ryc. 135: 7).

Odcinek 227. Grób 175. Nr inw. III/2011/138, nr kat. nr kat. 657.

20. 1. Fragment nadpalony, polewa niezachowana, starta. Drag. 37(?). Podwójny(?) łuk, wsporniki, element ozdobny łączący w/w (astragal?), ozdobna sztabka. Warsztat nieokreślony,

z kręgu Heleniusa z Westerndorf(?) (ryc. 135: 5; 141: 6).

Odcinek 228. Nr inw. III/2011/86, nr kat. III/2011/431.

21.1. Fragment wylewu z pozostałościami przebarwionej polewy, lekko nadpalony. Drag. 37(?) (ryc. 135: 8).

Odcinek 235. Nr inw. III/2011/92, nr kat. III/2011/455.

22. 1. Fragment wylewu z wtórnie przebarwioną polewą. Drag. 37(?), Westerndorf (?) (ryc. 135: 9; 141: 7).

22. 2. Fragment gładkiego pasa wylewu, pokryty przebarwioną polewą, wym. 3,8×2,2 cm.

22. 3. Fragment z częściowo zachowaną polewą, częściowo przebarwioną. Drag. 37, pogromca na prawo Gabler-Kellner 110, biegnąca panteira na prawo jak Gabler-Kellner 110, biegnące zwierzę na prawo. Westerndorf, Helenius (ryc. 135: 11; 141: 8).

22. 4. Fragment dolnej części miski z silnie przebarwioną polewą. Drag. 37, pogromca na prawo jak Gabler-Kellner 110. Westerndorf, Helenius (ryc. 135: 10; 141: 9).

22. 5. Fragment krążka stopki z częściowo zachowaną, przebarwioną polewą, średn. ok. 9,5×5,5 cm, wys. 1,0/1,1 cm (ryc. 135: 12).

22. 6. Fragment z przebarwioną polewą, wym. 3,5×1,6 cm.

Odcinek 235. Grób 187. Nr inw. III/2011/150, nr kat. III/2011/700.

23. 1–2. Dwa fragmenty wylewu, przepalone ze śladami polewy, wym. 2,0×1,6, 1,5×1,2 cm.

23. 3–11. Dziewięć niecharakterystycznych fragmentów, m.in. ze śladami nadpalenia, wym. od 3,7×2,0 do 1,5×0,9 cm.

23. 12. Fragment nadpalony, wym. 1,6×1,0 cm. Liść Kellner 47 lub Gabler-Kellner 144. Westerndorf, Comitialis(?) lub Helenius.

Odcinek 239. Nr inw. III/2011/95,
nr kat. III/2011/465.

24. 1. Fragment częściowo przepalony, polewa całkowicie starta. Drag. 37, owolo Gabler-Kellner E 10, paw na lewo Gabler-Kellner 135, gładkie koło Gabler-Kellner 165. Westerndorf, Helenius (ryc. 136: 1; 142: 1).
24. 2. Fragment przepalony, pozostałości przepalanej polewy. Drag. 37, owolo Ricken-Fischer E 17. Rheinzabern, Julius II-Julianus I (ryc. 136: 2; 142: 3).
24. 3-5. Trzy fragmenty (składanka) przepalone, z pozostałościami przebarwionej polewy. Drag. 37, owolo Ricken-Fischer E 17, podwójne gładkie łuki Ricken-Fischer KB 73, ornament dekoracyjny Ricken-Fischer O 169, podpórka Ricken-Fischer O 170, podpórka Ricken-Fischer O 179, fryz Ricken-Fischer R 52. Rheinzabern, Julius II-Julianus I (ryc. 136: 3a - c; 142: 3).

Odcinek 240. Nr inw. III/2011/96,
nr kat. III/2011/471.

25. 1. Fragment wylewu pokryty częściowo startą, przebarwioną polewą. Z naczynia z Pfaffenhofen(?) (ryc. 136: 4; 142: 4).
25. 2. Fragment z pozostałościami przebarwionej polewy, wym. 2,5×1,2cm.

Odcinek 248. Nr inw. III/2011/102,
nr kat. III/2011/491.

26. 1. Fragment silnie przepalony, częściowo zdeformowany. Drag. 37, owolo Gabler-Kellner E9a, górą podwójny rowek odgraniczający od gładkiego pasa wylewu, dołem profilowany wałeczek podkreślający pas owolo. Westerndorf, Helenius (ryc. 136: 5; 142: 5).
26. 2. Fragment przepalony, zdeformowany, z resztkami stopionego zielonkawego szkła. Drag. 37, przypuszczalnie gładki łuk Ricken-Fischer KB 73(?), ozdobna sztabka z astragalem Ricken-Fischer O 196(?), biegnący pies skierowany na lewo Ricken-Fischer T141c(?). Rheinzabern, styl Primitivusa (ryc. 136: 6; 142: 6).
26. 3. Fragment ze śladami polewy, wym. 2,2×1,8cm.

26. 4. Fragment krążka stopki, nadpalony, polewa starta (ryc. 136: 10).

26. 5. Fragment krążka stopki, całkowicie przepalony i zdeformowany.

Odcinek 266. Grób 211. Nr inw.
III/2011/174, nr kat. III/2011/791.

27. 1. Fragment częściowo przepalony, z przebarwioną brunatną polewą, wym. 2,7×1,9cm. Rheinzabern(?).

Odcinek 322. Nr inw III/2014/5
nr kat. III/2014/30.

28. 1. Fragment wylewu, nadpalony, z pozostałościami polewy, wym. 5,0×0,9cm. Rheinzabern.
- 28.2. Fragment wylewu, przepalony. Westerndorf(?) (ryc. 136: 7).
28. 3. Fragment przydenny z resztkami polewy, nadpalony. Drag. 37, ozdobna sztabka Gabler-Kellner 168. Westerndorf, Helenius (ryc. 136: 8; 142: 7).
- 28.4. Fragment krążka stopki, polewa starta, wys. 1,6cm.

Odcinek 326. Nr kat. III/2014/55.
Nr inw. III/2014/9.

29.1. Fragment (5,0×2,8cm), nadpalony, polewa całkowicie starta. Drag. 37, owolo Pfaffenhofen 1, żeberkowe koło Gabler 1978, Abb. 12: 5. Pfaffenhofen, Helenius (ryc. 136: 9; 142: 8).

ANALIZA TERRA SIGILLATA

Stan zachowania materiału *terra sigillata* jest typowy dla zabytków z ciałopalnych cmentarzysk kultury przeworskiej. Miski są rozfragmentowane na różnej wielkości ułamki (od około 6,5×5,0cm do 1,5×1,0cm) oraz zdekompletowane. Z zachowanych materiałów możliwa jest tylko częściowa rekonstrukcja niektórych naczyń. Fragmenty w większości są nadpalone lub przepalone, niekiedy silnie zdeformowane w wyniku pozostawiania na stosie pogrzebowym. Charakterystyczna czerwona (w różnych odcieniach) polewa pokrywająca pierwotnie ich powierzchnię uległa znacznemu, bądź całkowitemu zniszczeniu. Z kolei

wskutek działania wysokich temperatur stosu pogrzebowego nastąpiło przebarwienie (redukcja) polewy na kolor ciemnobrunatny lub czarny.

Przeprowadzona analiza fragmentów *terra sigillata* z cmentarzyska w Kolonii Rychłolicach, stan. 1, pozwoliła na identyfikację półkulistych misek reliefowych typu Dragendorff (Drag.) 37 z nadreńskiego ośrodka garncarskiego w Rheinzabern i z ośrodków działających w Westerndorf oraz Pfaffenhofen.

Wyroby z Rheinzabern reprezentowane są przez miski typu Drag. 37 z warsztatów Comitalisa VI (odc. 134 i 135, groby 87 i 89), Juliusa I lub Lupusa (odc. 21, odc. 48–49), Primitivusa I, w stylu Primitivusa I(?) (odc. 48–49, odc. 205), Juliusa II – Julianusa I (odc. 239) oraz Victora II – Januco (odc. 48–49, 48–50).

Zidentyfikowana na cmentarzysku w Kolonii Rychłolicach miska Comitalisa VI z ovoło Ricken-Fischer E 25 zdobiona była naprzemiennie medalionami z podwójnych gładkich kręgów z wpisanymi weń delfinami (Ricken-Fischer T 193), oddzielonymi od siebie polami wypełnionymi motywami rogu obfitości (Ricken-Fischer O 160) i postaciami amorów skierowanych na lewo (Ricken-Fischer M 111). Zdobienia dopełniają małe postacie zwierzęce w dolnej partii pasa dekoracji. Analogiczne układy zdobień występują na naczyniach wymienionego garncarza w samym Rheinzabern (W. Ludowici, H. Ricken 1948, tabl. 104: 9, 105: 1, 106: 8, 107: 3).

Miski mistrza Comitalisa, zdobione w stylu VI, zaliczane są do podgrupy IIa wyrobów reliefowych z Rheinzabern (wg H. Bernharda 1981). Działalność tej podgrupy garncarzy datowana jest na lata od około 170/180 do około 210/220, bądź w innym ujęciu na okres panowania cesarza Kommodusa i Septymiusza Sewera (D. Gabler 1992, s. 304; D. Gabler, A. Vaday 1992, s. 137; L. Tyszler 1999/I, s. 44, 47; eadem 2012, 194, tab. 85). W kulturze przeworskiej występują w grobach z fazy C_{1a}, C₁ okresu rzymskiego (L. Tyszler 1999/I, s. 49, 174–175). Na omawianym cmentarzysku w Kolonii Rychłolicach fragmenty miski typu Drag. 37 z warsztatu Comitalisa VI zidentyfikowano

w grobach 87 i 89 oraz pośród materiałów luźnych (zob. katalog odc. 134–135/ groby 87 i 89).

Najliczniejszy materiał pochodzi z misy typu Drag. 37 z warsztatu garncarzy Juliusa I lub Juliusa I – Lupusa z Rheinzabern zdobionej w stylu medalionowym (odc. 21, odc. 21/ ze zniszczonego grobu(?). Poniżej pasa ovoło Ricken-Fischer E 42 rozmieszczone były podwójne kręgi Ricken-Fischer K 20 przedzielone liniami perełkowymi Ricken-Fischer O 261 wzbogaconymi rozetkami Ricken-Fischer O 48. Taki sposób zdobienia znany jest z licznych naczyń przypisywanych wymienionemu warsztatowi (W. Ludowici, H. Ricken 1948, tabl. 154: 1, 4–7, 9, 13). W jednym z medalionów domyślać się można postaci w masce zwierzęcej Ricken-Fischer M 109(?), który to stempel używany był przez Lupusa, jak też Juliusa I (zob. W. Ludowici, H. Ricken 1948, Taf. 159: 4, 6; 160: 1). Jako analogię z obszaru Polski przywołać możemy wyobrażenie wspomnianej postaci zachowane na fragmencie miski z kręgu Juliusa I, Juliusa I – Lupusa, z cmentarzyska w Żdźzarowie, woj. mazowieckie (Z. Nowakowski, L. Tyszler 1998, s. 105, 108, tabl. II: 1; L. Tyszler 1999/I, s. 40; 1999/II, kat. 1.1, tabl. XCIII: 1).

Miskę typu Drag. 37 z warsztatu Primitivusa w stylu I z Rheinzabern określa ovoło Ricken-Fischer E 11 i postać tańczącego chłopca Ricken-Fischer M 137 występujące na jednym z silnie przepalonych fragmentów (odc. 48–49), a mające analogie w materiałach z ośrodka garncarskiego w Rheinzabern (W. Ludowici, H. Ricken 1949, Taf. 191: 10). Na innym fragmencie z miski typu Drag. 37(?) domyślać się można wyobrażenia biegnącego zwierzęcia, przypuszczalnie jelenia skierowanego na prawo Ricken-Fischer T 101a(?), dość słabo wyeksponowanego i zniekształconego w wyniku przepalenia fragmentu (odc. 48–49). Wymieniony stempel używany był w warsztatach kręgu Primitivusów w stylu I, II i IV oraz kilku innych późnych garncarzy z ośrodka w Rheinzabern (H. Ricken, Ch. Fischer 1963, 138–139).

Z Primitivusem I/ kręgiem Primitivusa łączyć można fragment z ovoło Ricken-Fischer E 40 i elementem ozdobnym Ricken-Fischer O.113 (odc. 205). Dotyczy to również kolejnego, silnie przepa-

lonego i zdeformowanego fragmentu miski typu Drag. 37 z widocznymi na nim wiszącym podwójnym gładkim łukiem Ricken-Fischer KB 73 z nieczytelnym elementem wewnątrz pola oraz ozdobną sztabką z astragalem Ricken-Fischer O 196 oddzielającą od siebie metopy (odc. 248). Trudny do odczytania pozostaje motyw umieszczony pod łukiem, jakkolwiek nie można wykluczać postaci biegnącego psa skierowanego na lewo Ricken-Fischer T141c(?). Analogiczna stylistyka zdobienia znana jest z materiałów z warsztatów Primitivusa w stylu I z Rheinzabern (np. W. Ludowici, H. Ricken 1948, Taf. 192: 8).

Miski garncarzy Juliusa I lub Lupusa z Rheinzabern zaliczane do podgrupy IIIb (wg H. Bernharda 1981) oraz miski Primitivusa I, bądź z jego kręgu, należące do podgrupy IIc (wg H. Bernharda 1981) łączyć można z okresem panowania Sewerów. Umieszczać je należy w latach około 190/210–230/233 (L. Tyszler 2012, s. 195, tab. 85). O ile działalność Juliusa I, wspólnie z Lupusem, rozpoczęła się w okresie przed 210 r. (F. K. Bittner, I. Huld-Zetsche 1986, s. 253), o tyle wielka produkcja Primitivusa (style I–IV) przypadać musiała na późniejsze panowanie Sewerów.

Wyróżnia się miska z warsztatu Juliusa II – Julianusa I z Rheinzabern. Składają się na nią cztery fragmenty miski Drag. 37 z zachowaną dekoracją, z nich trzy dające się połączyć (składanka) (odc. 239). Są one całkowicie przepalone ze śladowo zachowaną przebarwioną na brązowy kolor polewą. Miska dekorowana była pasem owolo Ricken-Fischer E 17, niżej łukami Ricken-Fischer KB 73 wspartymi na podpórkach Ricken-Fischer O 179. Pod łukami i w polach między łukami umieszczono dodatkowe elementy ozdobne Ricken-Fischer O 169 i O 170 wypełniające wolne przestrzenie. Dołem, pas dekoracyjny podkreśla fryz Ricken-Fischer R 52. Bliską analogię dla opisanej miski znajdujemy w materiałach z Rheinzabern w katalogu W. Ludowici, H. Ricken (1948, Taf. 205: 12). Omawiany wyrób reprezentuje późną produkcję tych nadreńskich warsztatów o czym świadczy bardzo niestarannie wybita reliefowa dekoracja.

Trzy przepalone fragmenty z owolo Ricken-Fischer E 43 (wymiary owolo zmiejszone w wyniku przepalenia) potwierdzają miskę z warsztatu Victora II-Januco (odc. 48–49). Dużo większe owolo Ricken-Fischer E 43, zachowane na pojedynczym nieprzepalonym fragmencie, pochodzić może z tej samej, bądź kolejnej miski z tego warsztatu (odc. 48–49). Trudno dowieść, z którego z wymienionych naczyń(?) pochodzą materiały zdobione pojedynczymi lub podwójnymi żeberkowymi kręgami Ricken-Fischer K 29 lub K 30 (?) (odc. 48–49), bądź też rozetą Ricken-Fischer O 34a (odc. 48–50). Obydwa elementy dekoracyjne występują na naczyniach reliefowych reprezentujących wyroby Victora II – Januco z Rheinzabern (zob. W. Ludowici, H. Ricken 1948, Taf. 233: 2–7, 9, 12–13, 234: 1, 4–8).

Grupę IIIa (wg H. Bernharda 1981) reprezentują wyroby Juliusa II – Julianusa I z Rheinzabern, zaś ich działalność określana jest na lata 210/220–233/244 (D. Gabler, S. Palágyi 1989, s. 115; L. Tyszler 2012, 195, tab. 85). Okres produkcji garncarza Victora II – Januco z grupy IIIb (wg H. Bernharda 1981) wprawdzie zajął się z wyżej wymienionym warsztatem, ale jego działalność trwała dłużej. Wraz z wyrobami grupy IIIb i IIIc kończy się napływ naczyń z Rheinzabern na obszary Pannonii, a w następstwie na obszar na północ od Dunaju (D. Gabler, M. Pichlerová 1996, s. 101, tab.; L. Tyszler 2012, s. 196–197, tab. 86).

Ośrodek w Westerndorf reprezentują miski typu Drag. 37 z warsztatu Heleniusa (odc. 23; odc. 195; odc. 202; grób 175 z odc. 227; odc. 235; grób 187 z odc. 235; odc. 239; odc. 248). Liczbę naczyń szacować można na 4 egzemplarze. Identyfikować je można w oparciu o zachowane owolo Gabler-Kellner E 9 i E 10 oraz stemple dekoracyjne przedstawiające pawia (Gabler-Kellner 135), gładkie koło (Gabler-Kellner 165), żeberkowy łuk (Gabler-Kellner 162). Jeśli chodzi o liść (Kellner 47 lub Gabler-Kellner 144) zachowany na fragmencie miski z grobu 187 to był on stosowany zarówno w warsztacie Comitalisa, jak i Heleniusa.

Jedną z nich typu Drag. 37 z warsztatu wspomnianego Heleniusa z Westerndorf dobrze identyfikują owolo Gabler-Kellner E 10 podkreślone

perełkową linią, wyobrażenie pawia skierowanego na lewo (Gabler-Kellner 135) i pojedyncze gładkie koło (Gabler-Kellner 165). Słabej jakości polewa uległa prawie całkowitemu starciu (odc. 239).

Jedno z naczyń zdobione było w stylu wolnym postaciami pogromcy (Gabler-Kellner 110) oraz zwierząt, przypuszczanie m.in. biegnącej pantery (Gabler-Kellner 123), bądź biegnącej lwicy (D. Gabler, H. J. Kellner 1994, Taf. 26: 4). Zachowane fragmenty miski Drag. 37 wskazują na niewyszukaną dekorację z użyciem niewielkiej liczby elementów zdobniczych (odc. 235). Jakość dobrze wyszlamowanej gliny, jak i staranne jej wykonane przemawiają za zaliczeniem jej do wyrobów Heleniusa z Westerndorf.

Garncarz Helenius, współpracujący początkowo z mistrzem Comitalisem, rozpoczął pod koniec II w. własną działalność, którą prześledzić można do czasu zniszczenia ośrodka w 233 r. (H. J. Kellner 1981, s. 176; L. Tyszler 1999/I, s. 55; eadem 2012, s. 199–200). Aktywność warsztatu przypada na panowanie dynastii Sewerów.

Niekiedy trudno jest jednoznacznie atrybuować niektóre z fragmentów Heleniusa jednemu z ośrodków, działał on bowiem w Westerndorf i w Pfaffenhofen. W związku z tym kilka z nich zdobionych motywami charakterystycznymi dla Heleniusa przypisuję ogólnie warsztatom w Westerndorf/Pfaffenhofen (odc. 23; odc. 227).

Zwróćmy uwagę na liczne fragmenty naczyń zdobionych w stylistyce Heleniusa z Westerndorf lub z Pfaffenhofen (odc. 23; grób 10 z odc. 23). Na kilku fragmentach czytelne jest owolo typu Gabler-Kellner E 9b, w wersji znacznie pomniejszonej w stosunku do wymienionego wzoru, wskazującej na odmianę stosowaną w Pfaffenhofen(?). Ponadto występują one w wersjach z linią perełkową i bez linii. Obydwie (bądź jedna?) miski typu Drag. 37 dekorowane były na brzusku ozdobnymi elementami w postaci obustronnie ząbkowanych sztabek (ze słabym wybicciem jednego z rzędów ząbków), nie mającego odpowiednika w znanych mi katalogach. Zbliżona jest ona do wzorów Gabler-Kellner 168–171 (zwłaszcza Gabler-Kellner 168), używanych w kręgu warsztatu Heleniusa, ale można też szukać pewnych

powiązań z wzorem ząbkowanych liści ze środkowym żeberkiem typu Ricken-Fischer O 217, notowanego na wyrobach garncarzy Lupusa, Juliusa I i Lupusa z Rheinzabern (W. Ludowici, H. Ricken 1948, tabl. 161: 20). Prawdopodobnie dekoracja misek ogranicza się tylko do omawianego elementu, a nieskomplikowana stylistyka wskazuje na późną produkcję przeznaczoną dla mało wybrednego odbiorcy. Nie bez znaczenia jest wskazanie miejsca wytworzenia omawianych wyrobów Heleniusa, którego działalność wiązana jest z Westerndorf oraz z Pfaffenhofen (wcześniej naczynia te skłonna byłam atrybuować warsztatom Heleniusa z Westerndorf (zob. L. Tyszler 2006, s. 150). Jednym z argumentów przemawiającym jednak za warsztatami w Pfaffenhofen jest niewyszukana dekoracja, jak też słabej jakości polewa (niemal zupełnie starta). Zakładać też można, że jest to późna produkcja Heleniusa.

Przynajmniej około ośmiu fragmentów (odc. 205; groby 139 i 140 z odc. 205) łączyć można z jedną miską typu Drag. 37 z warsztatu Heleniusa z Pfaffenhofen. Zdobiona była pasem owolo Pfaffenhofen 27, poniżej ząbkowanymi łukami wspartymi na podpórkach (kolumnach?) pod którymi umieszczone były postacie wojownika wspartego na włóczni (wersja Kellner 12/ Gabler 1978 Abb. 2: 10, 8: 5). Podobny układ dekoracji znajdujemy na fragmentach *sigillata* pozyskanych ze stanowisk panońskich w Aquincum i Intercisa (D. Gabler 1978, Abb. 8: 5; 11: 10).

Przyjmuje się, że Helenius rozpoczął następnie, na krótko przed końcem II w., działalność w ośrodku w Pfaffenhofen, jednakże produkcja na dużą skalę miała miejsce dopiero w latach 210–220. Jego wyroby datowane są najczęściej ogólnie na 1. poł. III w. (D. Gabler, A. Vaday 1992, s. 151–152; L. Tyszler 1999/I, s. 59; eadem 2012, s. 202–203). W analizowanych materiałach występują fragmenty z misek Drag. 37 mistrza Heleniusa z Pfaffenhofen (odc. 205, groby 139 i 140). W grobach jego wyroby występują z elementami wyposażenia z faz C1a–C1b, w zespołach z fazy C1b, rzadko na przełomie faz C1a/C2 (L. Tyszler 1999/I, s. 64–65; eadem 2012, s. 204).

W analizowanym zbiorze z Kolonii Rychłocice, stan. 1, obecny jest także wyrób Dicanusa z Pfaffenhofen. Działalność tego garncarza określana jest na drugą tercję III w. (H. J. Kellner 1976, s. 79; D. Gabler 1978, 114–116, 120–122; L. Tyszler 2012, s. 202). Z jedną miską typu Drag. 37 z jego warsztatu łączyć należy przynajmniej osiem fragmentów z dekoracją (odc. 48–49). Zdobiona była właściwym temu garncarzowi ovoło D3b (Pons Aeni 1967), jak też właściwymi dla jego stylistyki kołami perełkowymi (Pons Aeni 1967, ryc. 22: 2, 6), kiśćmi winnego grona (Pons Aeni 1969, ryc. 24: 13) oraz dużymi i małymi rozetkami Pons Aeni (1967, ryc. 22: 2, 6; 1969, ryc. 24: 12, 13). Produkcja tego warsztatu przypadająca na drugą tercję III w. określa napływ naczyń Dicanusa w ciągu fazy C_{1b} (L. Tyszler 1999/I, s. 65; aeadem 2012, s. 204).

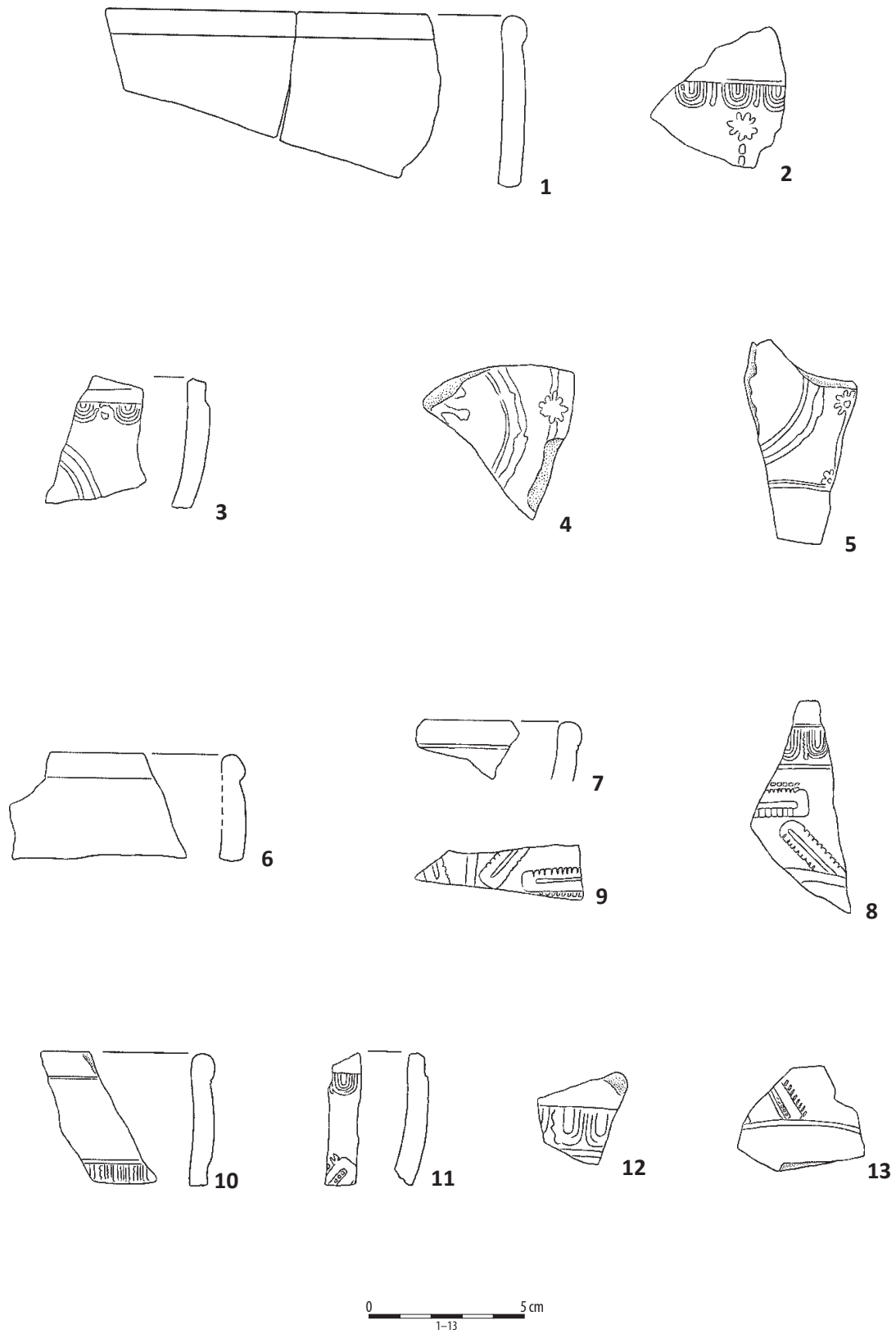
Podsumowując, liczbę reliefowych naczyń typu Drag. 37 (innych form nie udowodniono) oceniać można na około 16–17 egzemplarzy, w tym około sześć-siedem misek z Rheinzabern, około pięciu misek z Westerndorf, pięć misek z Pfaffenhofen.

Zidentyfikowane w Kolonii Rychłocicach, stan. 1, reliefowe miski Drag. 37 z Rheinzabern

(grupy IIa, IIb, IIc, IIIa, IIIb), z Westerndorf (Helenius), z Pfaffenhofen (Helenius, Dicanus) reprezentują wyroby, które napłynęły w dorzecze południkowego biegu Warty w okresie po wojnach markomańskich. Najmłodsze z wyrobów dotarły w schyłkowej fali napływu w ciągu drugiej tercji III w. (do około połowy III w.).

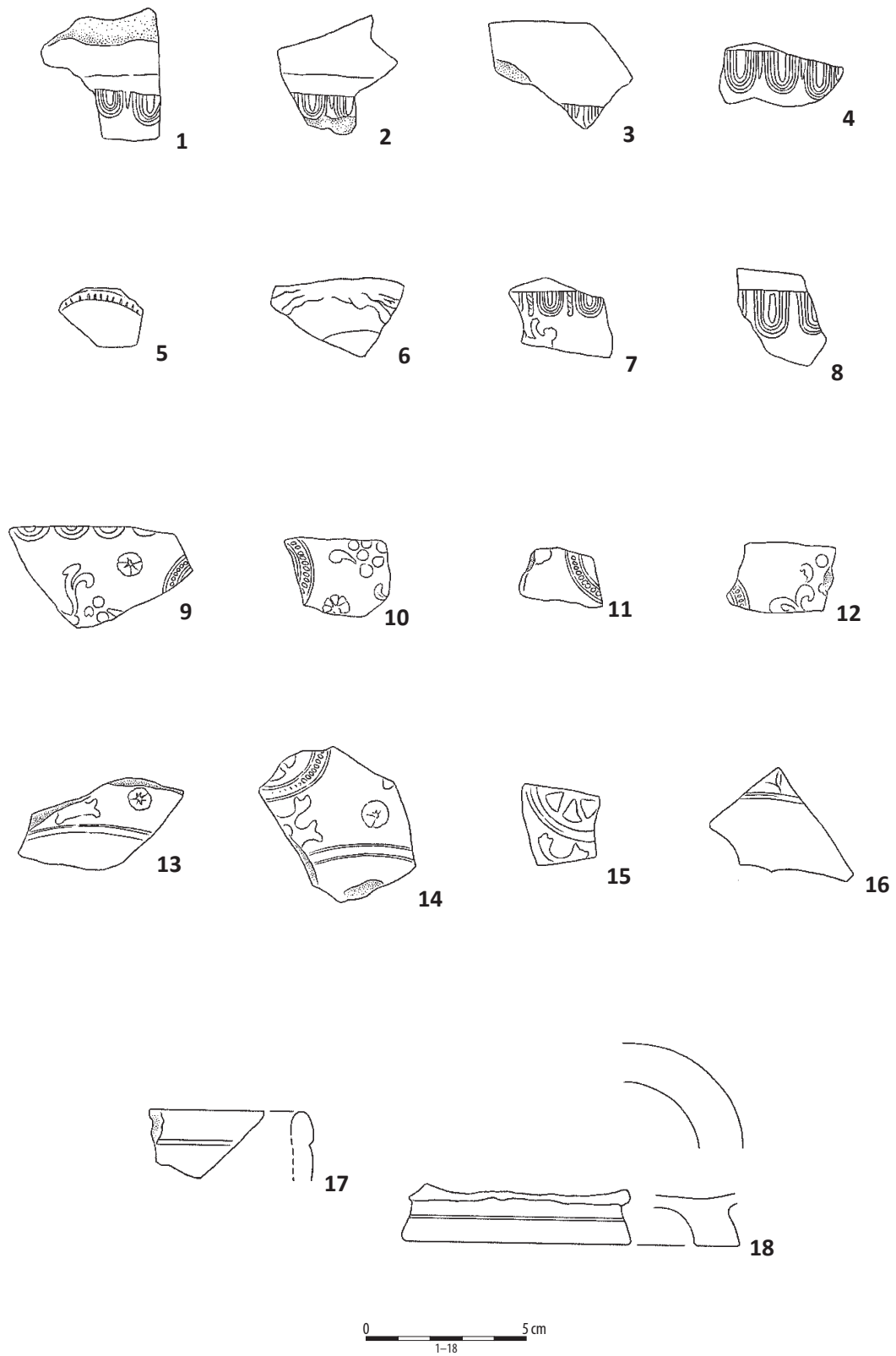
Z najbliższego otoczenia znaczną liczbę naczyń *terra sigillata* zidentyfikowano na cmentarzysku kultury przeworskiej w Konopnicy, stan. 7, pow. Wieluń (L. Tyszler 1997; 2005; 1999/cz. I–II; 2012).

Podkreślić należy, że omawiana kategoria prowincjonalnorzymskich naczyń jest wprawdzie stosunkowo łatwa do wydzielenia ze względu na technologię wykonania (dobrze wyszlamowana glina, często pozostałości lub ślady polewy, reliefowy ornament) w porównaniu z innymi kategoriami importowanej ceramiki. Znacznie trudniej przedstawia się kwestia atrybuowania jej określonym ośrodkom i warsztatom (garncarzom) głównie ze względu na stan zachowania materiałów. Zgodnie z panującym w kulturze przeworskiej rytuałem z reguły podlegały one zabiegom intencjonalnego tłuczenia i umieszczania na stosie pogrzebowym.



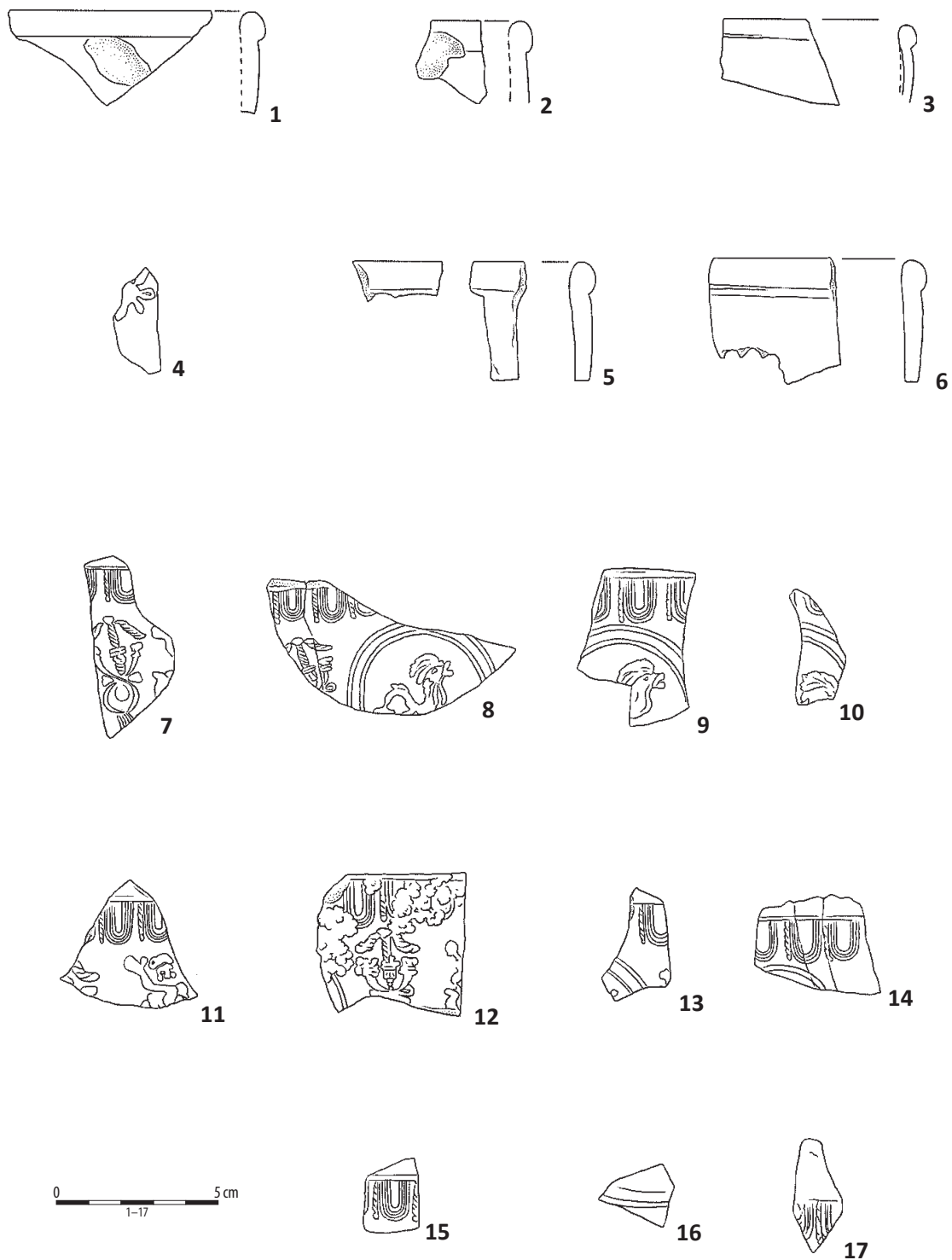
Ryc. 131. Kolonia Rychłocice stan. 1, pow. Wieluń, woj. łódzkie. 1-5: odc. 21; 6-9: odc. 23; 10-13: grób 10.

Fig. 131. Kolonia Rychłocice site 1, district of Wieluń, province of Łódź. 1-5: section 21; 6-9: section 23; 10-13: grave 10.



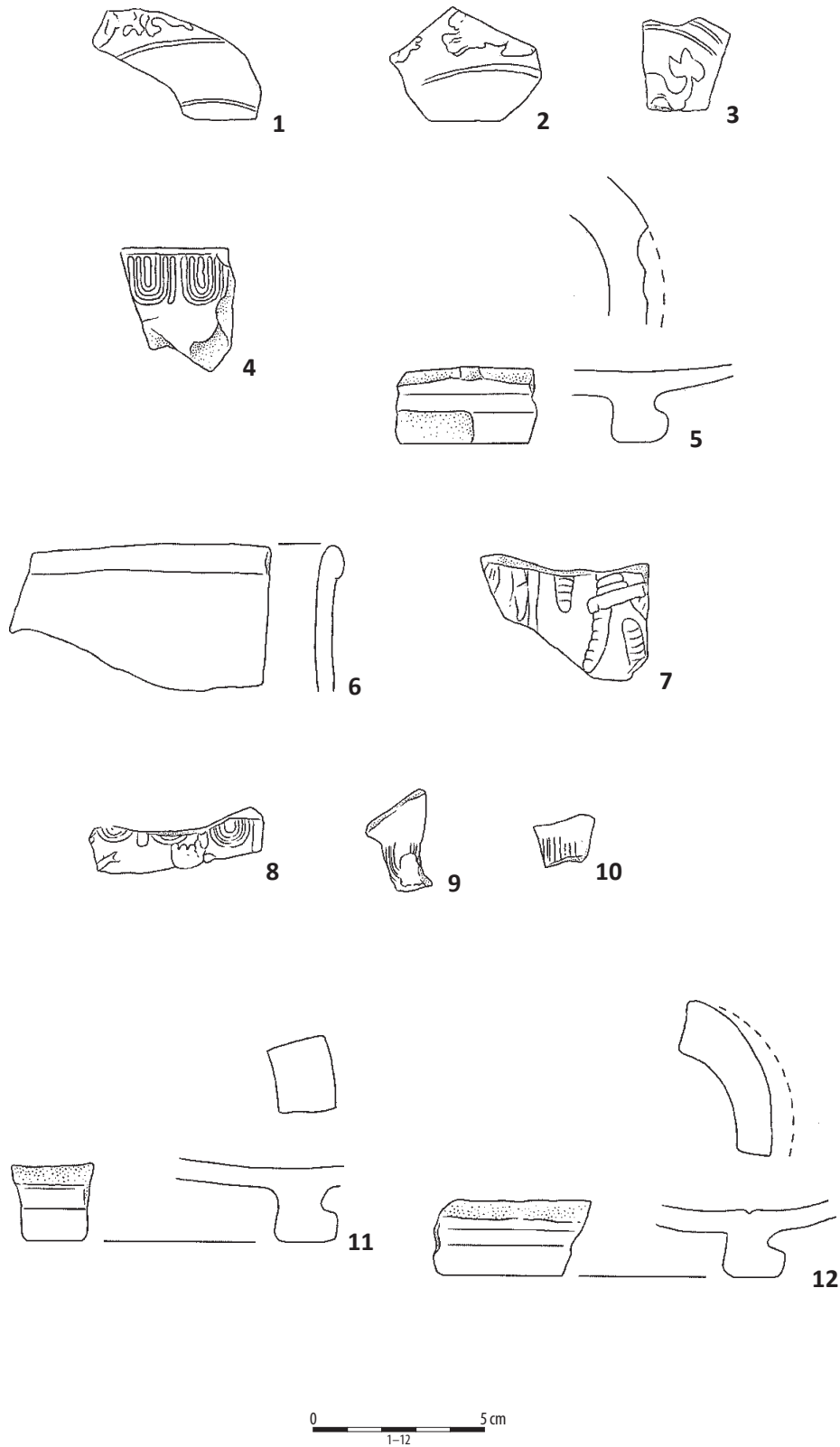
Ryc. 132. Kolonia Rychłocice stan. 1, pow. Wieluń, woj. łódzkie. 1-15, 17: odc. 48-49; 16, 18: grób 10.

Fig. 132. Kolonia Rychłocice site 1, district of Wieluń, province of Łódź. 1-15, 17: section 48-49; 16, 18: grave 10.



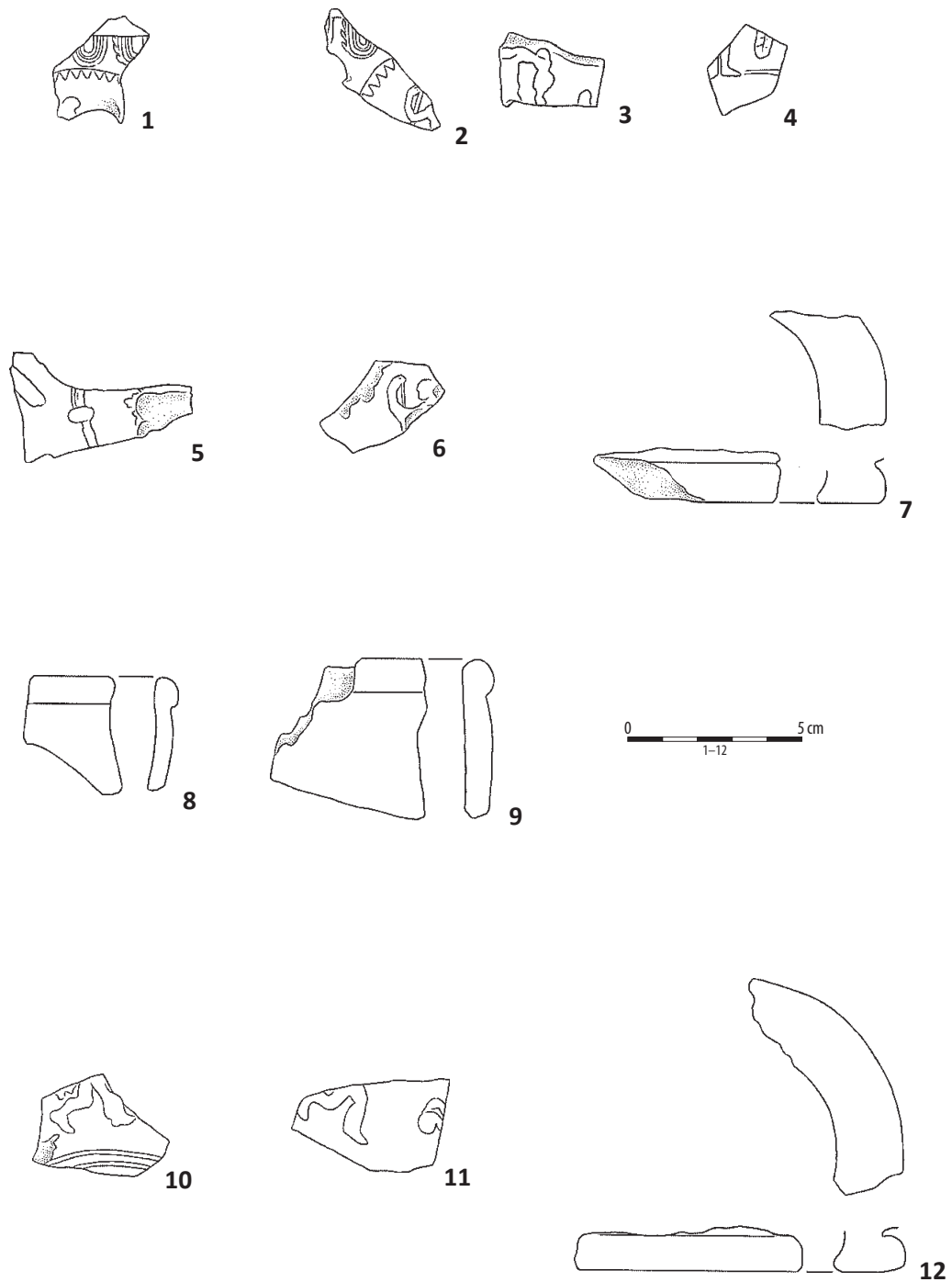
Ryc. 133. Kolonia Rychłocice stan. 1, pow. Wieluń, woj. łódzkie. 1-2, 4: odc. 48-50; 3: odc. 78; 5-6, 8-17: grób 89; 7: grób 87.

Fig. 133. Kolonia Rychłocice site 1, district of Wieluń, province of Łódź. 1-2, 4: section 48-50; 3: section 78; 5-6, 8-17: grave 89; 7: grave 87.



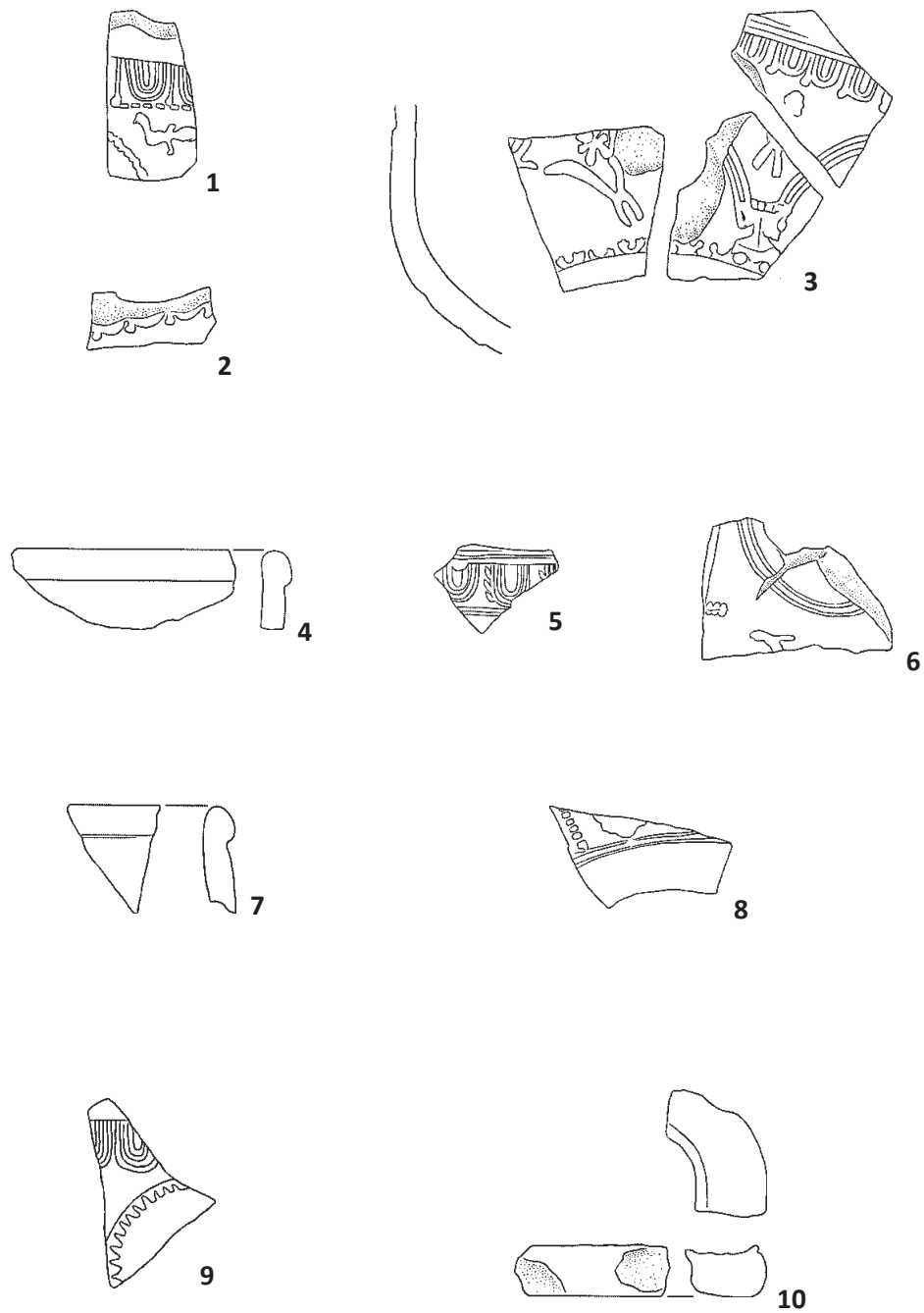
Ryc. 134. Kolonia Rychłocice stan. 1, pow. Wieluń, woj. łódzkie. 1–3, 5: odc. 135; 4: odc. 195; 6–10: odc. 205; 11–12: grób 89.

Fig. 134. Kolonia Rychłocice site 1, district of Wieluń, province of Łódź. 1–3, 5: section 135; 6–10: section 205; 11–12: grave 89.



Ryc. 135. Kolonia Rychłocice stan. 1, pow. Wieluń, woj. łódzkie. 1–4: grób 140; 5: grób 175; 6: grób 139; 7: odc. 219; 8: odc. 228; 9–12: odc. 235.

Fig. 135. Kolonia Rychłocice site 1, district of Wieluń, province of Łódź. 1–4: grave 140; 5: grave 175; 6: grave 139; 7: section 219; 8: section 228; 9–12: section 235.



Ryc. 136. Kolonia Rychłocice stan. 1, pow. Wieluń, woj. łódzkie. 1–3: odc. 239; 4: odc. 240; 5–6, 10: odc. 248; 7–8: odc. 322; 9: odc. 326.

Fig. 136. Kolonia Rychłocice site 1, district of Wieluń, province of Łódź. 1–3: section 239; 4: section 240; 5–6: section 248; 7–8: section 322; 9: section 326.



Ryc. 137. Kolonia Rychłocice stan. 1, pow. Wieluń, woj. łódzkie. 1 – 5: odc. 21; 6 – 8: odc. 23; 9: stan zachowania ceramiki terra sigillata.

Fig. 137. Kolonia Rychocice site 1, district of Wieluń, province of Łódź. 1 – 5: section 21; 5 – 8: section 23; 9: condition of ceramics terra sigillata.



Ryc. 138. Kolonia Rychłocice stan. 1, pow. Wieluń, woj. łódzkie. 1 – 10: odc. 48 – 49.

Fig. 138. Kolonia Rychocice site 1, district of Wieluń, province of Łódź. 1 – 10: section 48 – 49.



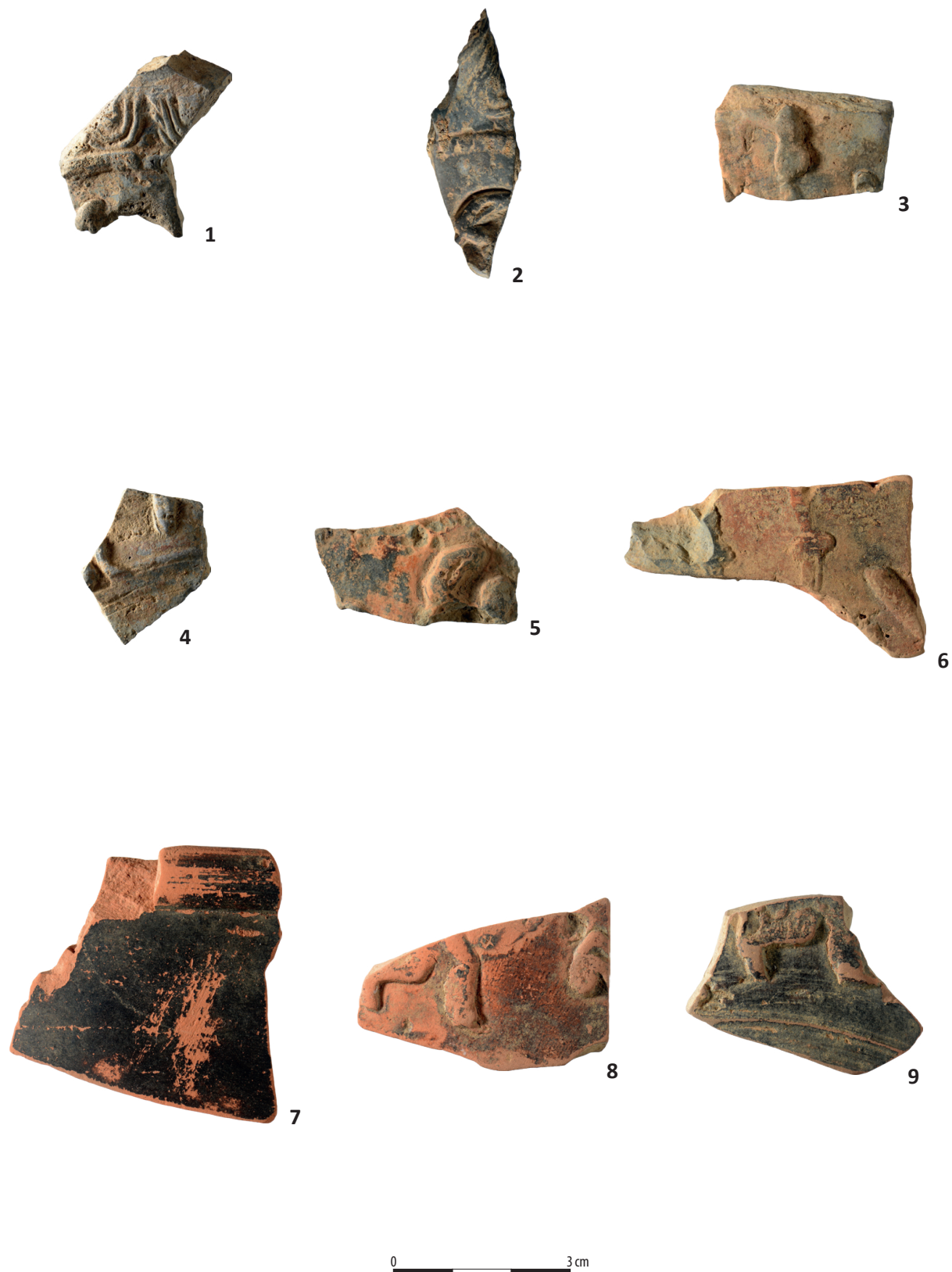
Ryc. 139. Kolonia Rychłocice stan. 1, pow. Wieluń, woj. łódzkie. 1, 3: odc. 48 – 50; 2: odc. 78; 4, 6 – 12: grób 89; 5: grób 87.

Fig. 139. Kolonia Rychocice site 1, district of Wieluń, province of Łódź. 1, 3: section 48 – 50; 2: section 78; 4, 6 – 12: grave 89; 5: grave 87.



Ryc. 140. Kolonia Rychłocice stan. 1, pow. Wieluń, woj. łódzkie. 1 – 3, 5: odc. 135; 4: odc. 195; 6 – 8: odc. 205.

Fig. 140. Kolonia Rychocice site 1, district of Wieluń, province of Łódź. 1 – 3, 5: section 135; 4: section 195; 6 - 8: section 205.



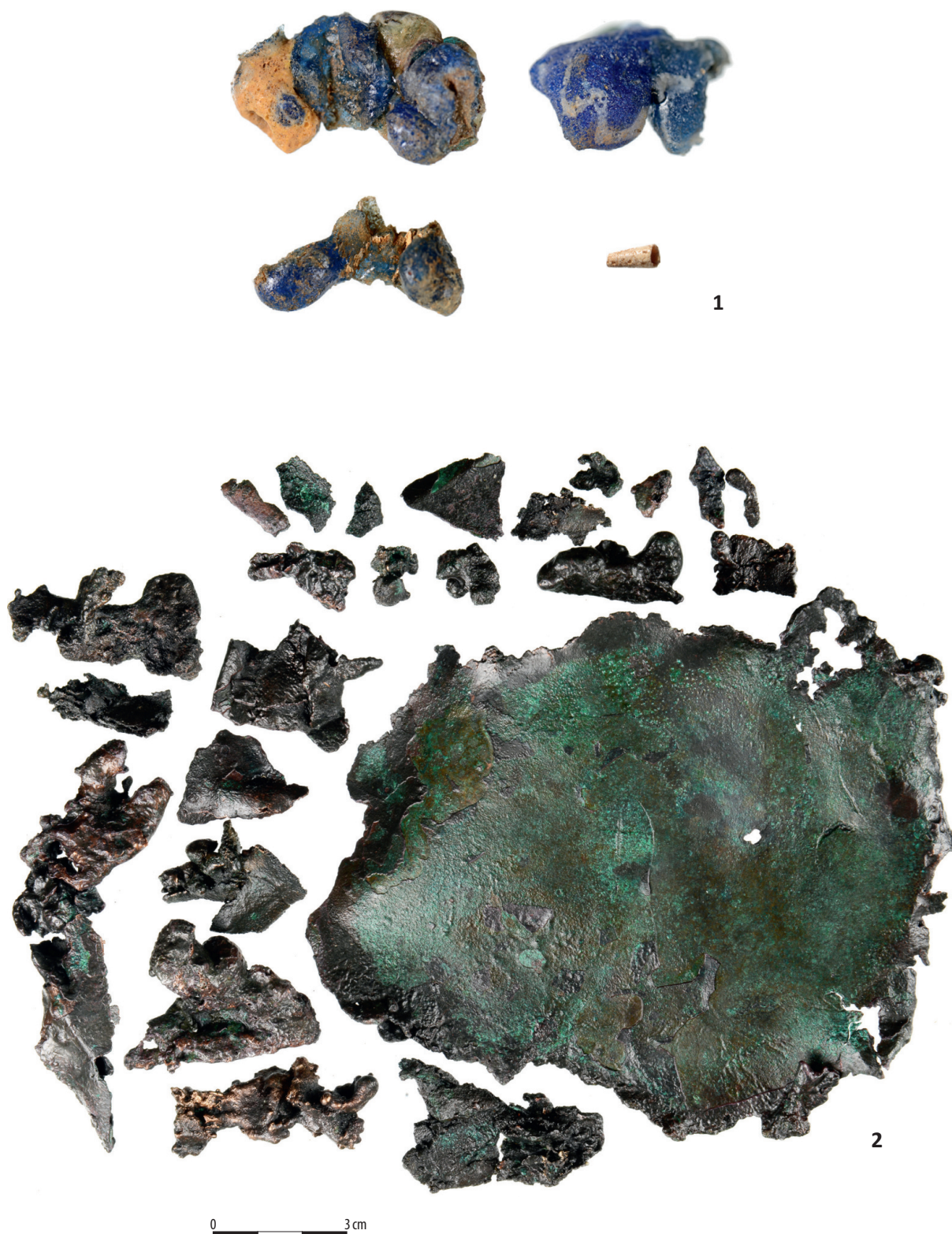
Ryc. 141. Kolonia Rychłocice stan. 1, pow. Wieluń, woj. łódzkie. 1 – 4: grób 140; 5: grób 139; 6: grób 175; 7 – 9: odc. 235.

Fig. 141. Kolonia Rychocice site 1, district of Wieluń, province of Łódź. 1 – 4: grave 140; 5: grave 139; 6: grave 175; 7 – 9: section 235.



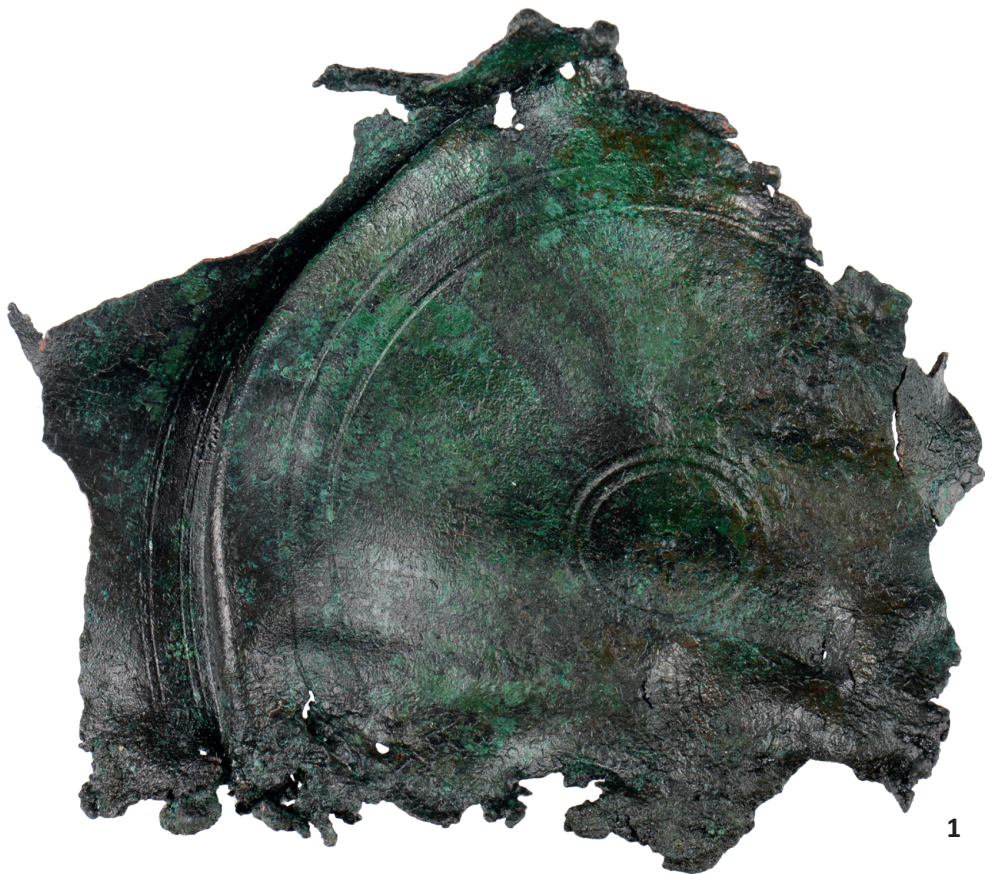
Ryc. 142. Kolonia Rychłocice stan. 1, pow. Wieluń, woj. łódzkie. 1 – 3: odc. 239; 4: odc. 240; 5 – 6: odc. 248; 7: odc. 322; 8: odc. 326.

Fig. 142. Kolonia Rychocice site 1, district of Wieluń, province of Łódź. 1 – 5: section 239; 4: section 240; 5 – 6: section 248; 7: section 322; 8: section 326.



Ryc. 143. Kolonia Rychłocice stan. 1, pow. Wieluń, woj. łódzkie. 1: grób 78, kultura pomorsko-kloszowa: paciorki; 2: grób 43, kultura przeworska - fragmenty naczynia brązowego. 1: szkło; 2: brąz.

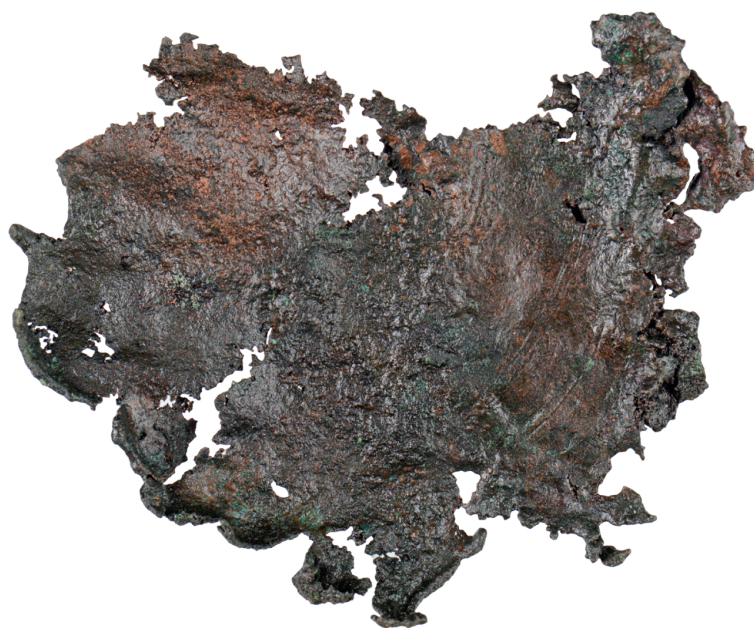
Fig. 143. Kolonia Rychłocice site 1, district of Wieluń, province of Łódź. 1: grave 78, Pomeranian – Cloche Grave culture: beads; 2: grave 43, Przeworsk culture – part of the bronze vessel. 1: glass; 2: bronze.



0 3 cm

Ryc. 144. Kolonia Rychłocice stan. 1, pow. Wieluń, woj. łódzkie. 1: grób 57; 2: grób 61. 1 - 2: brąz.

Fig. 144. Kolonia Rychłocice site 1, district of Wieluń, province of Łódź. 1: grave 57; 2: grave 61. 1 - 2: bronze.



0 3 cm



0 3 cm

Ryc. 145. Kolonia Rychłocice stan. 1, pow. Wieluń, woj. łódzkie. 1: grób 97; 2: grób 219. 1 - 2: brąz.

Fig. 145. Kolonia Rychłocice site 1, district of Wieluń, province of Łódź. 1: grave 97; 2: grave 219. 1 - 2: bronze.



0 5 cm
1



2



3

0 3 cm
2-3

Ryc. 146. Kolonia Rychłocice stan. 1, pow. Wieluń, woj. łódzkie. 1: odc. 201; 2: grób 37; 3: odc. 85. 1: mosiądz; 2: brąz; 3: stop miedzi + żelazo.

Fig. 146. Kolonia Rychłocice site 1, district of Wieluń, province of Łódź. 1: section 201; 2: grave 37; 3: section 85. 1: brass; 2: bronze; 3: copper alloy + iron.



Ryc. 147. Kolonia Rychłocice stan. 1, pow. Wieluń, woj. łódzkie. 1: grób 112; 2: odc. 324. 1 – 2: glina.

Fig. 147. Kolonia Rychłocice site 1, district of Wieluń, province of Łódź. 1: grave 112; 2: section 324. 1 – 2: clay.