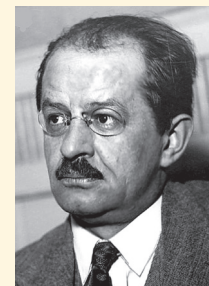


BIOGRAMY BADACZY GROBOWCÓW KUJAWSKICH

Natalia Kicka (ur. 1801 – zm. 1888) – malarka, kolekcjonerka pamiątek narodowych. Pierwsza polska autorka prac archeologicznych dotyczących grobowców kujawskich. Od lat 50-tych XIX wieku związana z warszawskim środowiskiem starożytników. Jej główne zainteresowanie to numizmatyka. Mająca ponad 70 lat Natalia Kicka, wspólnie z hrabią Bnińskim, uczestniczyła w pierwszym naukowym rozkopywaniu grobowców kujawskich w Żurawicy. Rezultaty jej prac zostały opublikowane w studium: *Żale Żurawickie* z 1876 r. w 3 tomie „Wiadomości Archeologicznych”.

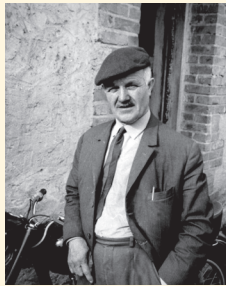
Roderich von Erckert (ur. 1821, zm. 1900) – niemiecki etnograf i oficer. Prowadził badania w różnych częściach Europy, w tym na Kaukazie. Jest autorem prac: *Der Kaukasus u. seine Völker* (1887); *Wanderungen u. Siedelungen d. germanischen Stämme in Mitteleuropa* (1901). Po lekturze artykułu Natalii Kickiej przeprowadził badania kilkudziesięciu grobowców kujawskich, w tym m.in. w Janiszewie, Tymieniu i Żurawicy. Pokłosiem kampanii rozkopywania grobowców jest m. in. artykuł z 1880 roku pt. *Ausgrabungen in Kujavien* w czasopiśmie „Verhandlungen der Berliner Gessellschaft für Anthropologie. Ethnologie und Urgeschichte” 12, 314–332.

Leon Kozłowski (ur. 1892 – zm. 1944) – archeolog i polityk. Profesor Uniwersytetu Jana Kazimierza we Lwowie. Jeden z najwybitniejszych polskich archeologów okresu międzywojennego. Badacz stanowisk neolitycznych w całej Polsce, w tym w rejonie Krakowa oraz na Kujawach. Przeprowadził badania grobowców kujawskich w Świerczynku, stosując dość oryginalne metody wykopaliskowe. Informacje o badaniach grobowców można znaleźć w kilku pracach Leona Kozłowskiego, przede wszystkim w artykule *Groby megalityczne na wschód od Odry* z 1921 roku. Był bliskim współpracownikiem marszałka Józefa Piłsudskiego. W II Rzeczypospolitej, w latach 1934–1935, pełnił funkcję premiera rządu.





Konrad Jażdżewski (ur. 1908, zm. 1985) – twórca łódzkiego ośrodka archeologicznego oraz pomysłodawca powołania „wieczystego rezerwatu prehistorycznego” w Wietrzychowicach. Wybitny badacz pradziejów, specjalizujący się m.in. w neolicie i kulturze pucharów lejkowatych. Jego praca doktorska pt. *Kultura pucharów lejkowatych w Polsce zachodniej i środkowej*, opublikowana w 1936 roku jest do dziś cytowana. Od 1935 roku badacz grobowców kujawskich w Wietrzychowicach. Koordynator kolejnych prac z lat 50-tych w Sarnowie oraz w Gaju, realizowanych przez Waldemara Chmielewskiego oraz z lat 60-tych i 70-tych w Sarnowie i Wietrzychowicach prowadzonych przez Lidię Gabałównę, Irenę Jadczyk, a później Henryka Wikłaka przy współpracy z Ewą Niesiołowską. W roku 1985 władze Uniwersytetu Łódzkiego nadały Profesorowi Konradowi Jażdżewskiemu godność doktora *honoris causa*.



Stanisław Madajski (ur. 1908, zm. 1998) – archeolog-amator, konserwator zbiorów archeologicznych. Od 1933 roku współpracownik prof. Konrada Jażdżewskiego. Przed II wojną światową pracownik Państwowego Muzeum Archeologicznego w Warszawie. Po wojnie zatrudniony na stanowisku konserwatora muzealnego w Muzeum Prahistorycznym, a później Muzeum Archeologicznym i Etnograficznym w Łodzi. W latach 1949-1976 uczestniczył w badaniach większości grobowców kujawskich prowadzonych przez prof. Konrada Jażdżewskiego i jego uczniów. Brał udział w pierwszych pracach w Wietrzychowicach w 1935 roku oraz znacznie przyczynił się do zrekonstruowania przebadanych form megalitów.

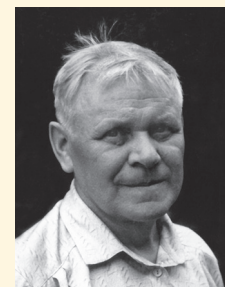


Waldemar Chmielewski (ur. 1929, zm. 2004) – prahistoryk, współtwórca Instytutu Archeologii Uniwersytetu Warszawskiego, jeden z najwybitniejszych badaczy paleolitu w Europie. Na początku swojej kariery zajmował się badaniem grobowców kujawskich. Podczas studiów archeologicznych na Uniwersytecie Łódzkim rozpoznał megality w Sarnowie i Gaju. Pokłosem tych wykopalisk była praca magisterska, podsumowująca stan wiedzy o grobowcach kujawskich. Swoją aktywność terenową łączył z pracą w Muzeum Prehistorycznym, obecnym Muzeum Archeologicznym i Etnograficznym w Łodzi. Jego praca magisterska z 1951 *Zagadnienie grobowców kujaw-*

skich w świetle ostatnich badań wykopaliskowych, wydana drukiem w 1952, jest do dziś aktualna i powszechnie cytowana. Dysertacja Waldemara Chmielewskiego o grobowcach kujawskich jest uznawana za jedną z najlepszych prac magisterskich w historii archeologii w Polsce.

Lidia Gabałówna (ur. 1927, zm. 1970) – jedna z pierwszych uczennic Konrada Jażdżewskiego. Pracowniczka Muzeum Archeologicznego i Etnograficznego w Łodzi. Specjalistka z zakresu neolitu, w szczególności kultury pucharów lejkowatych. Badała stanowiska w rejonie Radziejowa Kujawskiego i grobowce w Sarnowie. W latach 60-tych wprowadziła bardzo nowoczesne metody badania grobowców kujawskich. Prowadziła wyjątkowo skrupulatną dokumentację wykopalisk, m. in. wykonała dużą ilość zdjęć w kolorze. Jest autorką kilku publikacji dotyczących grobowców w Sarnowie. Jeden z najważniejszych artykułów *Wyniki analizy C-14 węgla drzewnych z cmentarzyska kultury pucharów lejkowatych na stanowisku 1 w Sarnowie z grobowca 8 i niektóre problemy z nim związane (informacja wstępna)* wywołał europejską dyskusję o chronologii powstania kultury pucharów lejkowatych. Przedwczesna śmierć Lidii Gabałówny spowodowała pewien „zastój” w badaniach grobowców kujawskich w Polsce.

Henryk Wiklak (ur. 1925, zm. 1995) – archeolog uniwersalny, kustosz kilku muzeów, w tym: Muzeum Okręgowego w Toruniu, Muzeum Archeologicznego i Etnograficznego w Łodzi, Muzeum Regionalnego w Brzezinach oraz Muzeum Ziemi Rawskiej w Rawie Mazowieckiej, oraz Konserwator Zabytków Archeologicznych. Badacz wielu stanowisk z różnych epok. Specjalista od kultury łużyckiej, przeworskiej oraz szewstwa we wczesnym średniowieczu. W latach 1970 – 1980 kierownik działu młodszej epoki kamienia w Muzeum Archeologicznym i Etnograficznym w Łodzi. W tym czasie kontynuował badania Lidii Gabałówny w Sarnowie. Obok dokończenia prac wykopaliskowych nadzorował rekonstrukcje grobowców i urządzenie rezerwatu archeologicznego. Autor kilku prac związanych z zagadnieniem grobowców kujawskich i kultury pucharów lejkowatych, w tym m.in. pracy pt. *Wyniki badań wykopaliskowych w obrębie grobowca 8 w Sarnowie w woj. włocławskim* opublikowanej w 1982 roku.



Od lat 70. XX wieku grobowce kultury pucharów lejkowatych badano w różnych częściach Polski (w tym również przy okazji wykopalisk o innej tematyce), z których do najważniejszych należą: Łupawa i Poganice, Zagaje Stradowskie, Łącko, Opatowice, Zberzynek, Niedźwiedź, Las Stocki, Karmanowice, Słonowice, Kichary Nowe, Pawłów, Broniszewice, Henrykowo, Redecz Krukowy.

Osoby, które badały grobowce kultury pucharów lejkowatych to m.in.: Ewa Niesiołowska, Irena Jadczyk, Barbara Burchard, Dobrochna Jankowska, Jacek Wierzbicki, Lucyna Domańska, Hanna Kowalewska-Marszałek, Jolanta Nogaj-Chachaj, Marzena Przybył, Piotr Cholewa, Włodzimierz Wojciechowski, Jerzy Bąbel, Marek Florek, Krzysztof Gorczyca, Krzysztof Tunia, Piotr Papiernik.

