

POWRÓT ARCHEOLOGII DO WIETRZYCHOWIC

Pierwsze sukcesy i pytanie – co dalej?

W 2009 roku, po niemal czterdziestoletniej przerwie, wznowiono badania archeologiczne w rejonie Wietrzychowic. Inicjatorem powrotu archeologów z Muzeum Archeologicznego i Etnograficznego w Łodzi był Adam Myrta, dyrektor Miejsko-Gminnego Ośrodka Kultury w Izbicy Kujawskiej, który przekonywał o konieczności prowadzenia badań „w poszukiwaniu budowniczych polskich piramid”. Pierwsze zwiadowcze prace wykonano na wiosnę 2009 r., dokonując penetracji pól położonych w sąsiedztwie lasu wietrzychowickiego. Były to tzw. archeologiczne badania powierzchniowe. W czasie dwudniowych prac, dokładnie sprawdzając kolejne pola, natrafiono na liczne pozostałości osad ludności kultury pucharów lejkowatych znajdujących się na gruntach należących do Osieczka Małego i Śmieł. Prace powtórzono jeszcze dwukrotnie w następnych latach, dokonując kolejnych ciekawych odkryć – tym razem wzdłuż brzegów jeziora Karaśnia.

Obiecujące wyniki badań powierzchniowych z lat 2009 – 2011 zachęciły do kolejnego kroku, czyli wykonania niewielkich badań wykopaliskowych o charakterze sondażowym, których podstawowym celem było sprawdzenie stanu zachowania źródeł archeologicznych znajdujących się pod powierzchnią ziemi. Jako miejsce badań wybrano stanowisko nr 8 w Osieczu Małym, znajdujące się w bezpośrednim sąsiedztwie lasu wietrzychowickiego i przy wyraźnym obniżeniu terenu, będącym pozostałością dawnego zbiornika wodnego. W archeologii termin „stanowisko” oznacza obszar, na którym występują zabytki. Jego nazwa określona jest przez przynależność gruntów do konkretnej miejscowości, a numer porządkowy nadawany jest z uwagi na kolejność odkryć. Wyniki dwutygodniowych prac przeprowadzonych na przełomie września i października 2011 r. przerosły wszelkie oczekiwania. Na niewielkim zbadanym obszarze, o powierzchni zaledwie 2 arów, odkryto kilka tysięcy zabytków archeologicznych, będących pozostałościami po długotrwałej osadzie ludności kultury pu-



Badania sondażowe w Osieczu Małym w 2011 r.

Reconnaissance excavations at Osiecz Mały in 2011

Początek badań, „otwieranie” wykopu archeologicznego w Osieczu Małym w 2013 r.

Initial research. Archaeological trench “opened” at Osiecz Mały in 2013



charów lejkowatych. Na podstawie charakterystycznych ornamentów widocznych na fragmentach naczyń można sądzić, że natrafiono na osiedle zamieszkałe przez społeczność, która uczestniczyła w budowie wietrzychowickich megalitów.

Zaskakujące odkrycia, niosące za sobą wprost lawinowy przyrost źródeł archeologicznych, skłoniły do przemyślenia strategii dalszego postępowania. W pierwszych miesiącach 2012 r. opracowano koncepcję nowego, wieloletniego programu badań w rejonie Parku Kulturowego Wietrzychowice. Program ten jest nadal realizowany przez Muzeum Archeologiczne i Etnograficzne w Łodzi oraz Fundację Badań Archeologicznych Imienia Profesora Konrada Jażdżewskiego pod kierunkiem dra Piotra Papiernika. Określono, że podstawowym celem badań jest równoczesne zdobywanie wiedzy naukowej, służącej poznaniu społeczeństw pradziejowych, oraz określenie stanu zachowania i występujących zagrożeń dla zabytków, które z kolei jest niezbędne do ochrony dziedzictwa archeologicznego znajdującego się w rejonie Parku Kulturowego Wietrzychowice. W planowaniu badań, szczególnie prac wykopaliskowych, dostrzeżono także pilną potrzebę pozyskania zabytków archeologicznych o walorach wystawienniczych, w oparciu o które będzie można popularyzować wiedzę na tematy związane z kulturą pucharów lejkowatych. Ponadto planowane prace archeologiczne, poprzez rozwijanie współpracy z lokalnymi środowiskami, mają również na celu pozytywnie wpływać na rozwój Parku Kulturowego Wietrzychowice.

Przyjęty program zaplanowano jako kompleksowe działania prowadzone w ramach czterech wiodących tematów badawczych, to znaczy: badań wykopaliskowych w otoczeniu grobowców kujawskich; weryfikacji archiwalnych przekazów o istnieniu w rejonie Parku Kulturowego Wietrzychowice niezbadanych dotąd grobowców; określenia sieci osadniczej kultury pucharów lejkowatych; rozpoznania środowiska naturalnego i jego przemian w okresie ostatnich 12 tys. lat. Od początku prace te realizowano poprzez zastosowanie zróżnicowanych metod i we współpracy ze specjalistami z wielu dziedzin nauki.



Wyróżnianie tzw. obiektów archeologicznych i przygotowania do dokumentacji fotograficznej wykopu w Osieczu Małym

Designation of so called archaeological features and preparation for photo-documentation, archaeological trench at Osiecz Mały

➔ „Czyszczenie” wykopu przed wykonaniem dokumentacji w Osieczu Małym

➔ „Cleaning” of the archaeological trench before making documentation at Osiecz Mały



Badania wykopaliskowe, czyli klasyka archeologii

Prace wykopaliskowe w otoczeniu grobowców kujawskich, jak już wspomniano, rozpoczęto w 2011 r. Przez dwa kolejne, wielomiesięczne sezony kontynuowano badania dotyczące osady kultury pucharów lejkowatych w Osieczu Małym (st. 8.). Do końca 2013 r. udało się zbadać powierzchnię 20 arów.

Pierwszym działaniem rozpoczynającym prace wykopaliskowe jest usunięcie warstwy ziemi naruszonej przez współczesną działalność rolniczą, która – najczęściej poprzez orkę – niszczy pozostałości dawnego osadnictwa, znajdujące się w górnych warstwach ziemi. Dlatego najciekawsza praca dla archeologa zaczyna się dopiero po zdjęciu warstwy współczesnej oraniny o miąższości wynoszącej z reguły 20 – 25 cm. Poniżej, już na głębokości ok. 30 cm, można zaobserwować pozostałości pradziejowej działalności człowieka. Ich stopień zachowania decyduje o sukcesie bądź porażce prac wykopaliskowych. Archeologom zdarza się niekiedy obserwować efekty działań znacznie głębszej penetracji warstw ziemi przez maszyny rolnicze. Największe spustoszenie pozostawia po sobie tzw. głębosz. Użycie tej maszyny zawsze przynosi nieodwracalne zniszczenia nawarstwień i zabytków archeologicznych, nawet do głębokości 70 cm! Na szczęście nie miało to miejsca w przypadku badań w Osieczu Małym. Na powierzchni wykopu, na głębokości ok. 30 cm, mogliśmy obserwować mnogość różnego rodzaju tzw. obiektów archeologicznych, manifestujących się odmienną od podłoża barwą, konsystencją, a czasem obecnością kamieni lub przepalanej gliny (polepy), a także z widocznymi zabytkami w postaci pospolicie występującej ceramiki i wyrobów krzemiennych. W wyniku dalszej eksploracji wykonywanej przy pomocy drobnego sprzętu (np. szpachelki, pędzle) oraz sit, obiekty te okazywały się pozostałościami po paleniskach, piecach, śmietnikach, jamach zasobowych (piwniczkach) i zagłębionych w podłoże elementach konstrukcyjnych budynków.

W obiektach archeologicznych, a także między nimi, odkryto w sumie kilkanaście tysięcy zabytków archeologicznych, najczęściej zniszczonych i wyrzuconych przedmiotów codziennego użytku. Wśród nich zdecydowanie najliczniej występują ułamki ceramiki (pospolicie zwane skorupami), z których w kilku przypadkach udało

→
Sporządzenie dokumentacji rysunkowej nawarstwień archeologicznych wykopu w Osieczu Małym
Drawing record of archaeological layers of the trench at Osiecz Mały
→



się odtworzyć całe naczynia. W kilkunastu innych, na podstawie większych fragmentów pochodzących z tego samego naczynia, można było je zrekonstruować rysunkowo. Analiza rozprzestrzenienia drobnych ułamków ceramiki w obrębie stanowiska archeologicznego wskazuje na wielkość obszaru wykorzystywanego przez poszczególne grupy ludzi, a czasem nawet przez poszczególne rodziny. Wielkość i kształt odkrytych naczyń jest również ważną przesłanką w rozważaniach o zakresie czynności wykonywanych przez mieszkańców badanej osady.

W archeologii szczególnie ważny jest styl wykonania ceramiki. Na podstawie ornamentyki i kształtów naczyń określana jest tzw. chronologia względna (tworzona na zasadzie relacji starszy – młodszy) analizowanych zbiorów. Dla kujawskich zabytków kultury pucharów lejkowatych klasyfikację przeprowadza się najczęściej w ramach trzech faz rozwojowych, których elementy charakterystyczne zostały określone przez prof. Konrada Jażdżewskiego i jego uczniów. Nazwy tych faz pochodzą od miejsc odkrycia tzw. form przewodnich. Najstarsza jest faza sarnowska (od wzmiankowanego już Sarnowa nad Zgłowiączką, nazywana też fazą wczesną), z typowymi dla niej formami naczyń w postaci talerzy. Młodsza jest faza wiórecka (od miejscowości Wiórek, dzisiejszej dzielnicy Poznania, nazywana też fazą klasyczną) z powszechnymi pucharami lejkowatymi, flaszami z kryzą i bogato zdobionymi amforami. Najmłodsza jest faza lubońska (od miejscowości Luboń, również dzisiejszej dzielnicy Poznania, nazywana też fazą późną), dla której jako typowe uznano szerokootworowe wazy, garnki o kształcie „workowatym” oraz charakterystyczne elementy ornamentyki wykonywane wewnątrz naczyń, szczególnie pucharów. Śledzenie różnic i podobieństw w stylach ceramicznych jest też podstawą do określenia wzajemnych związków kulturowych społeczeństw z różnych obszarów.

W przypadku Osieczka Małego udało się wyróżnić wiele elementów poświadczających związek naczyń z fazą wiórecką i lubońską, co może być dowodem na bardzo długie zamieszkiwanie społeczności kultury pucharów lejkowatych w sąsiedztwie grobowców kujawskich z Wietrzychowic.

W Osieczku Małym, obok fragmentów naczyń, bardzo licznie występowały także różnicowane wyroby krzemienne. Wśród nich są narzędzia wykonane z lokalne-

➔
Obiekty archeologiczne przygotowane
do dalszej eksploracji w Osieczku Małym

➔
Archaeological features prepared for
subsequent exploration at Osieczka Mały

➔
Profil pionowy obiektu archeologicznego
przygotowany do dokumentacji rysunkowej

➔
The cross-section of archaeological feature
prepared for drawing documentation



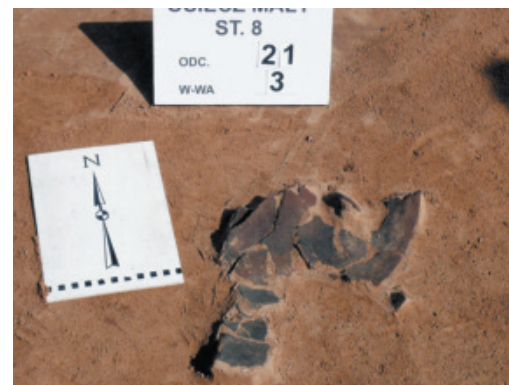
Eksploracja obiektów archeologicznych z zastosowaniem sit
Sieves used for the exploration of archaeological features



Sporządzanie dokumentacji profilu obiektu archeologicznego
Preparing documentation of the cross-section of archaeological feature

go surowca, występującego licznie na okolicznych polach, najczęściej nazywanego „narzutowym” lub „bałtyckim” z uwagi na jego polodowcowy charakter. Wyróżniono także wytwory wykonane aż z pięciu innych rodzajów krzemieni, których złoża występują na terenach znacznie oddalonych od Kujaw. Najliczniej reprezentowane są wyroby z krzemienia czekoladowego, pochodzącego z obrzeża Gór Świętokrzyskich. Tradycja sprowadzania na Kujawy tego surowca jest bardzo stara, sięga końca ostatniego zlodowacenia. Zapoczątkowana została przez tzw. łowców reniferów sprzed 12 tys. lat, na których ślady obecności natrafiono ostatnio m.in. nad Jeziorem Modzerowskim. Narzędzia z krzemienia czekoladowego są także obecne wśród zabytków odkrywanych na terenie obozowisk społeczności łowiecko-zbierackich oraz osad najstarszych rolników. Kolejne surowce na Kujawy zaczęto sprowadzać w neolicie. W przypadku osady w Osieczu Małym natrafiono na liczne wyroby z krzemienia wołyńskiego (pochodzącego z terenów dzisiejszej zachodniej Ukrainy), świeciechowskiego (występującego tylko w okolicach Zawichostu nad Wisłą), pasiastego (występującego tylko w pobliżu Ostrowca Świętokrzyskiego) i jurajskiego (znanego z obszaru Jury Krakowsko-Częstochowskiej). W miejscu występowania złóż tych surowców już w neolicie powstawały kopalnie z podziemnymi wyrobiskami oraz pracownie wyspecjalizowanego przetwórstwa, w których na masową skalę produkowano siekiery oraz półwytwory narzędzi tnących (np. ostrza sierpów) i broni (np. ostrza sztyletów). Gotowe produkty – bardzo nowoczesne na owe czasy – drogą handlu wymiennego trafiały do osad kultury pucharów lejkowatych położonych nawet setki kilometrów od złóż krzemiennych. Odkrycie w Osieczu Małym, a także w innych miejscach w rejonie Parku Kulturowego Wietrzychowice, wielu narzędzi z surowców importowanych niewątpliwie poświadczą, że również obszar południowych Kujaw uczestniczył w wielkim systemie wymiany, dzięki czemu utrzymywał bezpośrednie kontakty z szybciej rozwijającymi się terenami południowymi.

W czasie wykopalisk w Osieczu Małym odkryto również przedmioty wykonane z surowców kamiennych. Wśród nich licznie występują narzędzia codziennego użytku, takie jak różnego rodzaju rozcieracze, tłuki, żarna i płyty szlifierskie oraz fragmenty zużytych narzędzi gładzonych, tzn. siekier i toporów. Warto odnotować



Fragmenty jednego naczynia kultury pucharów lejkowatych odkryte w tzw. warstwie kulturowej w Osieczu Małym

Fragments of a single vessel of the Funnel Beaker Culture unearthed in the cultural layer at Osiecz Mały



Osiecz Mały, naczynie kultury pucharów lejkowatych

Osiecz Mały, vessel of the Funnel Beaker Culture



Osiecz Mały, naczynie kultury pucharów lejkowatych

Osiecz Mały, vessel of the Funnel Beaker Culture

obecność przedmiotów użytkowych wykonanych z gliny. Można tu wymienić przede wszystkim przęśliki i ciężarki tkackie, związane z wytwarzaniem przędzy i tkanin. Wyjątkowym znaleziskiem jest natomiast gliniany przedmiot, który prawdopodobnie może być miniaturowym wyobrażeniem buta lub fragmentu nogi. Jest on wykonany z płaskiego kawałka naczynia, na którym wyraźnie widać zabiegi formowania ostatecznego kształtu, prawdopodobnie wykonywane narzędziem krzemiennym.

Jak już wspomniano, badaniami wykopaliskowymi objęty został obszar 20 arów. Tymczasem po uważnej obserwacji układów zabytków na powierzchni pól oraz na podstawie wyników badań geomagnetycznych i geochemicznych wykonanych w lesie wietrzychowickim należy się spodziewać, że całkowita powierzchnia osady kultury pucharów lejkowatych mogła wynosić od 3 do nawet 4 ha. Na takim areale mogło w jednym czasie mieszkać kilka lub kilkanaście rodzin, tworząc podstawową wspólnotę (np. rodową) w organizacji społeczeństw kultury pucharów lejkowatych. Podobną „wioskę” tej kultury rozpoznano badaniami sondażowymi w Śmiełach nad Jeziorem Karaśnia. Z badań powierzchniowych wiadomo ponadto, że w odległości do 2 km od grobowców istniały jeszcze co najmniej trzy analogiczne osiedla.

Inny charakter miały badania wykonane w latach 2015 – 2016 w Wietrzychowicach. Ich celem było rozpoznanie najbliższego otoczeniu grobowców kujawskich. Z uwagi na miejsce, które obecnie jest porośnięte wysokopiennym lasem, prace okazały się bardzo trudne w prowadzeniu. Wykonywane były w oparciu o małe wykopy, zakładane niemal między drzewami. W lokalizacji poszczególnych sondaży pomocne były wykonane w 2013 r. badania geofizyczne i geochemiczne. Ich wyniki pomogły wytypować miejsca, w których można było spodziewać się interesujących pozostałości dawnego osadnictwa. Pomimo trudności wykopaliska przyniosły bardzo ciekawe rezultaty i odkrycie wielu zabytków. Na ich podstawie wiemy, że teren cmentarzyska megalitycznego był użytkowany przez cały czas funkcjonowania kultury pucharów lejkowatych. Odkryto nawet zabytki charakterystyczne dla najstarszej, sarnowskiej, fazy tej kultury, które dokumentują zagospodarowanie badanego obszaru w okresie poprzedzającym budowę grobowców. W czasie prac pozyskano również zabytki młodsze od kultury pucharów lejkowatych, pozostawione przez lu-

dzi żyjących w różnych okresach: od epoki kamienia aż do średniowiecza. Świadczą one o tym, że grobowce przez ostatnie kilka tysięcy lat wzbudzały ciągle zainteresowanie. Charakterystyczne przy tym jest, że wśród młodszych zabytków są przedmioty dość cenne, takie które wydają się celowo pozostawione lub „zagubione między grobowcami”. Są to m.in.: paciorki szklane, brązowa zapinka, ostroga, niezniszczone narzędzia czy też fragmenty bogato zdobionych naczyń. Również dość wyjątkowym odkryciem jest intencjonalny pochówek psa, pochodzący prawdopodobnie z pierwszych wieków naszej ery. Bardzo ciekawe odkrycia dotyczą również czasów starszych od kultury pucharów lejkowatych, tzn. pozostałości obozowisk ze środkowej epoki kamienia oraz osady datowanej na połowę V tys. p.n.e.

→
[Eksploracja obiektu archeologicznego w Osieczu Małym](#)
[Exploration of the archaeological feature at Osiecz Mały](#)
→



[Osiecz Mały, fragmenty naczyń ze zdobnictwem charakterystycznym dla kultury pucharów lejkowatych](#)

Osiecz Mały, pottery sherds with typical decoration of the Funnel Beaker Culture



[Osiecz Mały, naczynie kultury pucharów lejkowatych](#)

Osiecz Mały, vessel of the Funnel Beaker Culture





Osiecz Mały, fragment naczynia ze zdobnictwem charakterystycznym dla kultury pucharów lejkowatych

Osiecz Mały, pottery sherd with typical decoration of the Funnel Beaker Culture



Osiecz Mały, miniaturowe wyobrażenie buta lub nogi wykonane z gliny

Osiecz Mały, miniature clay mock-up of a shoe or leg



Osiecz Mały, naczynie kultury pucharów lejkowatych

Osiecz Mały, vessel of the Funnel Beaker Culture

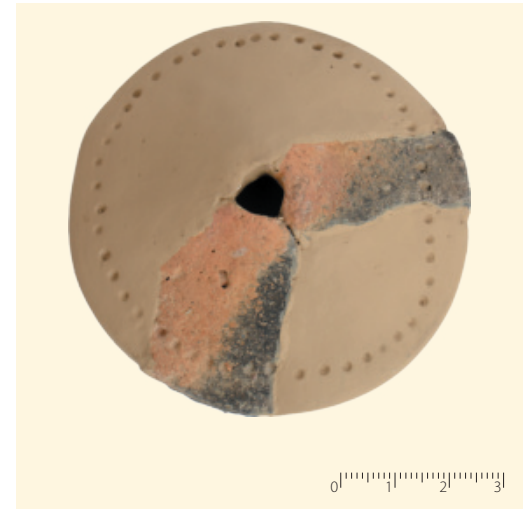


Osiecz Mały, fragment naczynia ze zdobnictwem charakterystycznym dla kultury pucharów lejkowatych

Osiecz Mały, pottery sherd with typical decoration of the Funnel Beaker Culture

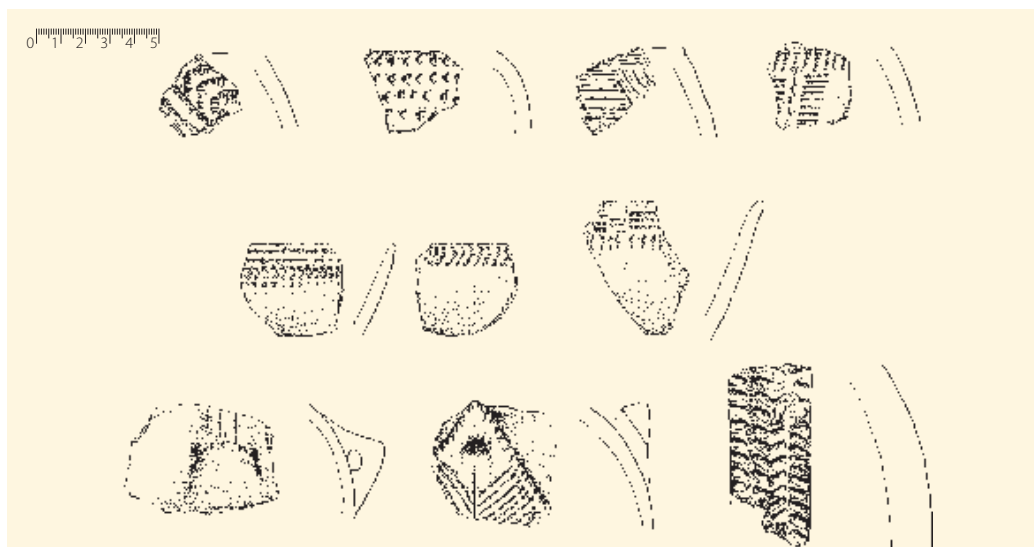
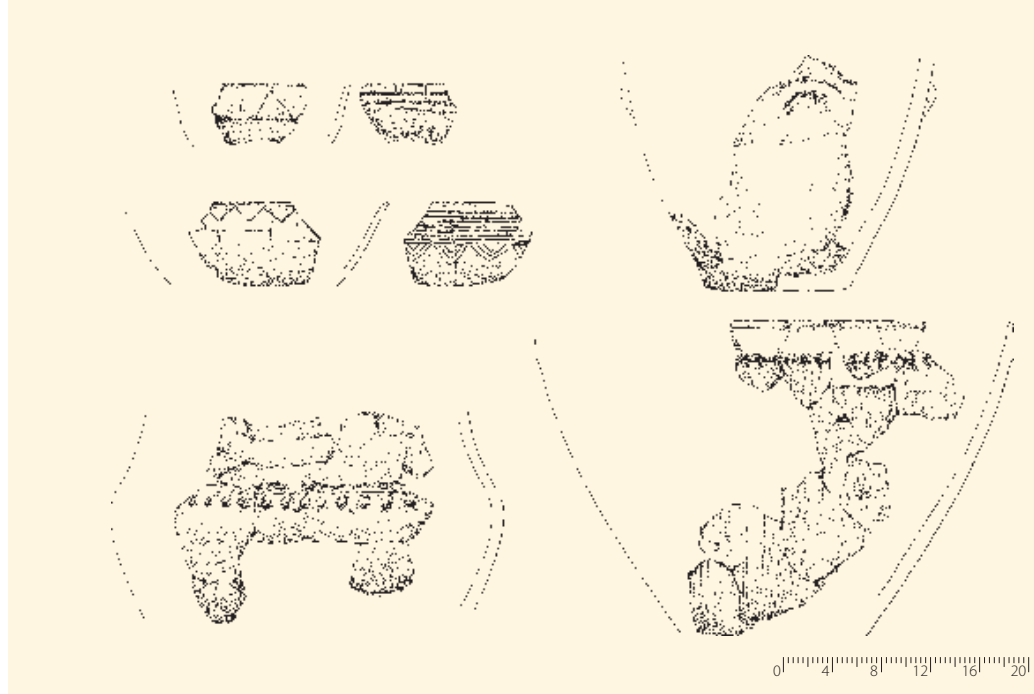
Osiecz Mały, rekonstrukcja przęślika glinianego

Osiecz Mały, clay spindle whorl



Osiecz Mały, ornamentyka naczyń kul-
tury pucharów lejkowatych

Osiecz Mały, vessel decoration of
The Funnel Beaker Culture





Osiecz Mały, narzędzia wykonane z tzw. krzemienia czekoladowego pochodzącego z regionu Gór Świętokrzyskich

Osiecz Mały, flint tools made of the chocolate raw material from the region of the Świętokrzyskie Mountains (the Holy Cross Mountains)



Przyjaciel ekspedycji i pomocnik w badaniach wykopaliskowych w Osieczu Małym

Friend and assistant of the research expedition, excavations at Osiecz Mały



Badania sondażowe w Śmielach
Reconnaissance excavations at Śmiely



Jeden z wykopów sondażowych w Śmie-
łach z widocznymi obiektami archeologicznymi.
Przygotowania do dokumentacji fotograficznej

One of the reconnaissance trenches at Śmie-
łach. Archaeological features are visible. Preparation
for making photographic documentation





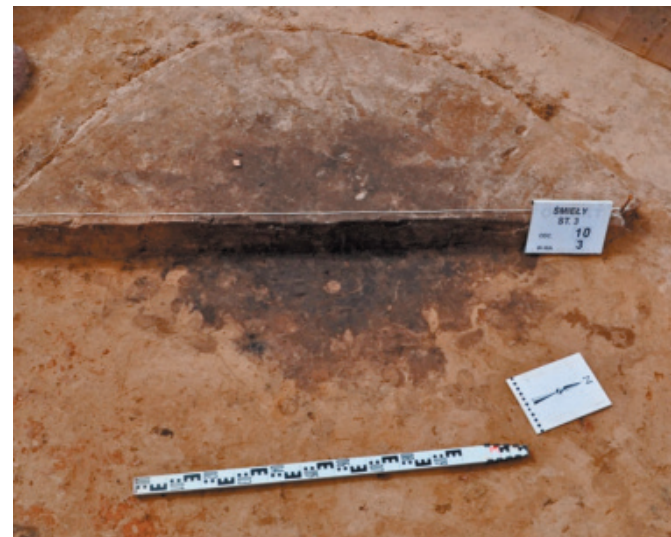
Śmieły, trójkątny grocik wykonany z tzw. krzemienia wołyńskiego

Śmieły, triangular arrow-head made of Volynian flint



Śmieły, fragmenty naczyń kultury pucharów lejkowatych odkrytych w jamie odpadkowej

Śmieły, vessel sherds of the Funnel Beaker Culture, unearthed in the waste pit



Relikt obiektu (jamy odpadkowej?) kultury pucharów lejkowatych, widok w czasie eksploracji

Remains of a feature (waste pit?) of the Funnel Beaker Culture, a view of the pit during the excavations

Wietrzychowice, badania sondażowe, fragmen-
ty naczyń kultury pucharów lejkowatych

Wietrzychowice, reconnaissance excavations, ves-
sel fragment of the Funnel Beaker Culture



Badania sondażowe w otoczeniu gro-
bowca kujawskiego nr 3

Reconnaissance excavations in the vicin-
ity of Kuyavian long barrow no 3



Wietrzychowice, badania sondażowe, zbrojnik trójkątny i tzw. rdzeń krzemienisty ze środkowej epoki kamienia (9–6 tys. p.n.e.)

Wietrzychowice, reconnaissance excavations, micro-lithic insert and flint core – Mesolithic (about 9 000 to 6 000 BC)



Wietrzychowice, badania sondażowe, fragment naczynia kultury ceramiki wstęgowej kłutej (2 połowa V tys. p.n.e.)

Wietrzychowice, reconnaissance excavations, vessel fragment of the Stroke-decorated Pottery Culture (second half of the 5th millennium B.C.)



Wietrzychowice, badania sondażowe, fragment naczynia kultury pucharów lejkowatych z zachowaną inkrustacją białą masą

Wietrzychowice, reconnaissance excavations, vessel fragment of the Funnel Beaker Culture (white incrustation preserved)



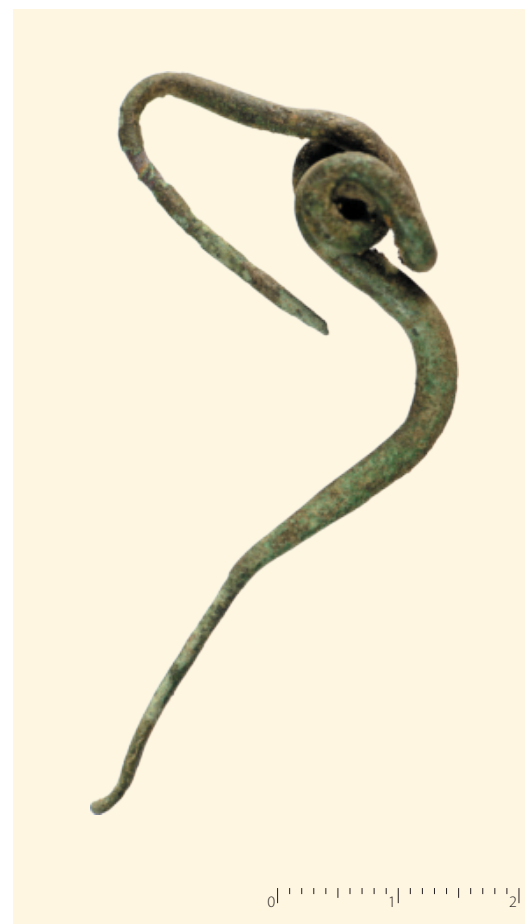
Wietrzychowice, badania sondażowe, pochówek psa (prawdopodobnie pierwsze wieki n.e.), widok w czasie eksploracji

Wietrzychowice, reconnaissance excavations, burial of a dog (probably first ages A.D.). A view during the excavations



Paciorki szklane z okresu rzymskiego lub średniowiecza

Glass beads from the Roman Period or the Middle Ages



Fragment zapinki wykonanej z brązu (prawdopodobnie pierwsze wieki n.e.)

Bronze fibula fragment (probably first ages A. D.)

Na ratunek grobowcom

Wśród wykonanych już badań wykopaliskowych szczególnie istotne są prace weryfikujące archiwalne przekazy o istnieniu w rejonie Parku Kulturowego Wietrzychowice jeszcze innych, dotąd nie zbadanych grobowców. W pierwszej kolejności zajęto się obszarem na granicy lasu wietrzychowickiego, na którym prof. Konrad Jażdżewski w 1936 r. lokalizował niewielki, mocno zniszczony megalit. Przed podjęciem decyzji o rozpoczęciu prac wykopaliskowych rejon ten poddano badaniom geofizycznym. Na ich podstawie przeprowadzono w 2013 r. niewielkie prace sondażowe, które zakończyły się sukcesem i potwierdziły lokalizację grobowca.

Podobną procedurę zastosowano również dla reliktu grobowca nr 2 w Gaju, opisywanego przez Stanisława Madajskiego i prof. Waldemara Chmielewskiego. Próbę powtórnej lokalizacji tego obiektu podjęto w ramach zadania „Źródła archeologiczne w rejonie Parku Kulturowego Wietrzychowice”, realizowanego w ramach programu Ministra Kultury i Dziedzictwa Narodowego pt. „Dziedzictwo Kulturowe”. W 2013 roku wykonano zdjęcia lotnicze stanowiska, a wiosną 2014 r. badania geofizyczne z zastosowaniem metody geomagnetycznej i elektrooporowej. W wyniku tych działań uzyskano precyzyjną lokalizację niewidocznego już na powierzchni ziemi grobowca nr 2. Stopień destrukcji tego megalitu, którego obstawę kamienną rozebrano prawdopodobnie na potrzeby budowy siedziby Nadleśnictwa Koło jeszcze w latach 20. XX w. i od tego czasu niszczonego głęboką orką, skłonił do szybkiego podjęcia prac wykopaliskowych. Decyzja o przeprowadzeniu natychmiastowych badań ratowniczych została podjęta w porozumieniu z Kujawsko-Pomorskim Wojewódzkim Konserwatorem Zabytków. Zasadniczym celem prac, rozpoczętych już w lipcu 2014 r., było zbadanie reliktu grobowca i tym samym uratowanie przed zniszczeniem jeszcze istniejącej substancji zabytkowej. Trzyletnie badania archeologiczne, pomimo stosowania orki i innych zabiegów rolniczych przez co najmniej 70 lat, przyniosły jednoznaczne potwierdzenie istnienia w tym miejscu grobowca kujawskiego. Na podstawie zachowanych pozostałości, w tym układów kamieni i rowów powstałych po rabunkowym poborze głązów z obstawy, można w przybliżeniu odtworzyć



Początek badań wykopaliskowych w Gaju, przesiewanie warstwy ornej

Initial excavations at Gaj, sieving sediment from arable layer

Badania wykopaliskowe grobowca nr 2 w Gaju
Excavations of long barrow no 2 at Gaj



Badania wykopaliskowe grobowca nr 2 w Gaju, przygotowanie wykopu do wykonania dokumentacji

Excavations of long barrow no 2 at Gaj, archaeological trench prepared for documentation

pierwotne rozmiary i kształty grobowca. Prawdopodobnie szerokość czoła badanego obiektu wynosiła aż 13 m, przy długości 56 m. Szczególnie interesujące okazało się odkrycie grupy pięciu spalonych, dużych słupów, rozpoznanych wewnątrz grobowca tuż za jego przednią ścianą. Ich: układ, wielkość oraz towarzysząca im spalenizna, ściśle nawiązują do reliktu budynku kultowego odkrytego w 1950 r. przez W. Chmielewskiego wewnątrz grobowca nr 1. Na obecnym etapie badań uzyskano 7 oznaczeń chronologii bezwzględnej z zastosowaniem metody radiowęglowej, wskazujące na bardzo długie funkcjonowanie tego budynku i jego przebudowy w okresie między 3500 a 3100 lat p.n.e. Wewnątrz grobowca odkryto dwa groby. Pierwszy, centralny, w którym pochowano osobę dorosłą, usytuowany został w części czołowej megalitu. Jedynym zaobserwowanym darem grobowym było miedziane ostrze sztyletu, będące wyjątkowym okryciem archeologicznym na terenie Kujaw. Po raz pierwszy bowiem w grobowcu kujawskim natrafiono na tego typu przedmiot, który niewątpliwie zarezerwowany był dla elity ówczesnej społeczności. Jak już wcześniej wspomniano, podobny sztylet – ale o ostrzu krzemienным – był jedynym wyposażeniem grobu centralnego w sąsiednim grobowcu nr 1. Analogia jest ciekawa tym bardziej, że takie krzemienne ostrza możemy traktować jako naśladownictwa bardzo rzadkich wyrobów miedzianych wytwarzanych w tym czasie na terenach zakarpaccich, być może na obszarze dzisiejszej Rumunii. Drugi pochówek, dziecka w wieku ok. 8 – 10 lat, zarejestrowano w części środkowej megalitu. Tym razem nie odkryto darów grobowych. Szczątki ludzkie z obu grobów zostały poddane analizie radiowęglowej, na podstawie której można określić czas obu pochówków na lata między 3600 a 3400 p.n.e. W przypadku grobu centralnego można mówić, że w czasie jego eksploracji dopisał przysłowiowy „łut szczęścia”. Pochówek ludzki został odkryty na znacznej głębokości, ok. 1,7 m licząc od współczesnej powierzchni. Nad grobem można było zaobserwować ślady co najmniej dwóch dużych wkopów wykonanych przez amatorów archeologii. Pierwszy z nich, pochodzący z II połowy XIX wieku, niemal doprowadził do zniszczenia grobu centralnego. Jego drażnienie zatrzymano dosłownie 7 cm nad szkieletem, lekko uszkadzając czaszkę. Na szczęście „miłośnikowi starożytności” zapewne zabrakło cierpliwości i zaniechał pracy w ostatnim momencie. Wkop





Gaj, grobowiec nr 2, grób centralny w czasie eksploracji; widoczna czaszka i sztylet miedziany odkryte w warstwie ziemi torfowej wymieszanej z masą wapienną

Gaj, long barrow no 2, main grave chamber during the excavations – visible skull and a copper dagger, unearthed in the layer of turf soil mixed with lime substance



Gaj, grobowiec nr 2, przęślik gliniany

Gaj, long barrow no 2, clay spindle whorl



Gaj, grobowiec nr 2, ostrze sztyletu wykonane z miedzi (stan przed konserwacją)

Gaj, long barrow no 2, a copper blade of a dagger (state before conservation)



Ślady po rabunkowo usuniętych głazach obstawy grobowca nr 2 w Gaju

Traces of boulders removed (looted) from long barrow no 2 at Gaj

ten niestety wyrządził sporo strat, m.in. zniszczył bruk kamienny znajdujący się nad pochówkiem centralnym. Czas tych „badań” dość dokładnie określają odkryte na dnie wkopu dwa rozbite naczynia i żelazny widelec. Szczególnie charakterystyczne jest jedno z nich, które można określić jako misę lub głęboki talerz zdobiony pięknym ornamentem malowanych kwiatów. Drugi wkop, zapewne z XX wieku, obejmował już wcześniej przekopany teren i z tego względu okazał się mniej szkodliwy. W części czołowej grobowca odkryto jeszcze dwa tzw. ogniska-śmietniska z dużą ilością drobnych zabytków, jamę zasobową (piwniczkę) z jednym potłuczonym naczyniem oraz miniaturową studnię. Prawdopodobnie natrafiono również na minipole ze śladami orki wykonanej przy użyciu drewnianego radła. Z uwagi na opisywane wkopy, które zniszczyły tę część grobowca, obecnie nie można już określić, jakich rozmiarów było wspomniane poletko.

Badania wykopaliskowe zaplanowano tak, aby oprócz reliktu grobowca rozpoznać również jego otoczenie. Dzięki takiej decyzji odkryto fragment osady kultury pucharów lejkowatych, znajdującej się między grobowcami a Jeziorem Modzerowskim (zwanym też Długim). Na podstawie charakterystycznych elementów stylu wykonywania naczyń można stwierdzić, że osada ta była zamieszkała bezpośrednio przed budową megalitów.

Prace wykopaliskowe w Gaju przyniosły bardzo dużą ilość zabytków archeologicznych. Wpływ na takie osiągnięcia miała również zastosowana metoda badań, czyli przesiewanie wszystkich eksplorowanych nawarstwień. Wśród kilkunastu tysięcy odkrytych przedmiotów są głównie fragmenty naczyń i wyroby krzemienne. Dzięki gliniastemu podłożu natrafiono także na znaczną ilość fragmentów kości, należących głównie do zwierząt udomowionych (przede wszystkim bydła domowego), a także stosunkowo liczne szczątki małż i fragmenty pancerzy żółwi. Niewątpliwie do najciekawszych znalezisk należą fragmenty ceramiki, na których zachowały się ślady barwników, poświadczające malowanie naczyń białą, czarną i czerwoną farbą. Odkryto także liczne wyroby wykonane z surowców importowanych – krzemienia wołyńskiego i czekoladowego.



Gaj, grobowiec nr 2, bruk kamienny związany z grobem dziecięcym

Gaj, long barrow no 2, cobble pavement connected with an infant burial



Gaj, grobowiec nr 2,
grób dziecka w cza-
sie eksploracji

Gaj, long barrow no
2, infant burial during
the excavations

Do badań ratowniczych należy zaliczyć również prace wykonane w Lubominie w 2016 r. W czasie jednego miesiąca, na zlecenie Kujawsko-Pomorskiego Wojewódzkiego Konserwatora Zabytków, zabezpieczono relikty grobowca kujawskiego.

Najstarsza relacja o grobowcach kujawskich położonych w Lubominie pochodzi z 1936 r. Profesor Konrad Jażdżewski na łamach czasopisma „Z Otchłani Wieków” pisał: *Groby kujawskie w Lubominie Poduchownym w pow. włocławskim (stanowisko 1.)*.

I w tej miejscowości znajdują się podobne groby jak w miejscowości wyżej wymienionej (tzn. Obałkach – dopisek autorów). Leżą one na polu, stanowiącym własność gospodarzy Biernackiego i Bata. Grobów tych jest 5. Ludność miejscowa zwie je „żalki”. Niestety uległy te groby bardzo wielkiemu zniszczeniu. Tylko jeden z nich ma jako tako zachowany nasyp, wysoki w miejscu najwyższym około 2 m i szerokości czoła 12 kroków. Ostrze jego zostało najprawdopodobniej zniwelowane, tak że ma dziś tylko 28 kroków długości i kształt trapezu. Niegdyś długość jego mogła wynosić ok. 50 m. Podczas wojny światowej miały okupacyjne władze niemieckie usunąć wszystkie głazy obstawy dla budowy dróg. Nasyp ten jest chroniony od dalszego zniszczenia przez rosnący na nim gaik brzozowy. Inne nasypy są już całkiem rozorane i oczywiście także pozbawione obstawy kamiennej. I tu, jak i u poprzednich, dopiero przyszłe badania mogą określić ściślej ich przynależność kulturową. Plany i fotografie grobów wykonali w r. 1934 i 1935 dla Państw. Muz. Archeol. w Warszawie doc. dr. R Jakimowicz i dr Konrad Jażdżewski.

Relikt opisywanego i sfotografowanego przez prof. Konrada Jażdżewskiego megalitu został powtórnie zlokalizowany w 2012 r. Bardzo szybko okazało się, że właściwie jest to połowa grobowca, bowiem druga część została zniszczona w połowie lat 90. XX wieku przez pobór piasku na potrzeby przebudowy lokalnej drogi. Przy tej okazji grobowiec został przecięty wzdłuż nasypu i poszczególne nawarstwienia można było obserwować w skarpię piśnicy na długości ok. 35 m. Złe *fatum* nadal nie opuściło megalitu, bowiem zakres prac ratowniczych, które można by było wykonać w 2016 r. musiał zostać ograniczony do minimum. Na całym programie ratowania zabytku zaważył brak zgody jednego z właścicieli pól, który na badaniach archeologicznych postanowił zarobić, żądając absurdalnie wysokiego odszkodowania za udostępnienie swojego pola. W tej sytuacji prace zostały ograniczone tylko do zba-





Gaj, grobowiec nr 2, fragmenty naczynia zasobowego; widok „in situ” (na poprzedniej stronie) i etapy rekonstrukcji

Gaj, long barrow no 2, storage pot fragment; a view “in situ” and presentation of the stages of reconstruction

dania osuwiska skarpy piąsnicy i zabezpieczenia resztki nasypu przed postępującą destrukcją. Ponadto wykonano badania geofizyczne, szczegółowe pomiary geodezyjne, a także dokumentację fotograficzną z zastosowaniem metod archeologii lotniczej. Niestety, cała historia dewastacji megalitów w Lubominie jest typowym przykładem działań ludzi, którzy dla doraźnych korzyści nieodwracalnie i bezmyślnie niszczą wielowiekowe dziedzictwo naszej przeszłości.

Badania ratownicze w Lubominie były ostatnimi pracami wykopaliskowymi dotyczącymi grobowców kujawskich. Jak już wspomniano wcześniej, od 1873 roku rozpoznano różnymi metodami łącznie około 60 megalitów. W tej liczbie badania ściśle naukowe dotyczyły jedynie 17 grobowców położonych w rejonie Parku Kulturowego Wietrzychowice oraz 9 w Sarnowie. Przyglądając się wynikom poszczególnych prac i charakterystyce megalitów, obserwujemy ich duże zróżnicowanie w zakresie wielkości, kształtów, elementów konstrukcyjnych, szczegółów pochówków itp. Mimo ogólnego podobieństwa, każdy z nich posiada cechy indywidualne. W zasadzie tylko trzy elementy są stałe, występują we wszystkich grobowcach. Pierwszym jest obecność długiego nasypu, drugim – grób lub groby przykryte nasypem. Ostatni element to forma: wszystkie grobowce posiadają kształt wydłużonego trapezu lub trójkąta. Pozostałe szczegóły wykazują mniejsze lub większe odstępstwa od – wydawałoby się żelaznych – reguł budowy megalitów. Nawet obecność obstawy z wielkich kamieni w przypadku jednego z grobowców w Sarnowie nie była elementem koniecznym. Obserwując megality w obrębie jednego cmentarzyska można odnieść wrażenie, że każdy z nich różni się od swojego sąsiada wieloma elementami. Bardzo podobne do siebie grobowce występują natomiast w ramach różnych zgrupowań. Podobieństwa można również dostrzec w organizacji cmentarzysk. Na podstawie badań dobrze rozpoznanych zgrupowań wiemy, że ich centra stanowiło kilka grobowców zbudowanych w niewielkich odstępach obok siebie lub w małych grupach. Megalitom tym towarzyszyły kolejne obiekty, położone już w pewnej odległości – kilkudziesięciu lub kilkuset metrów. W przypadku Wietrzychowic „w sercu” cmentarzyska jest pięć grobowców, a dodatkowe dwa lub trzy zlokalizowane zostały w Śmiełach i Osieczu Małym. W Leśniczówce w środku zgrupowania były cztery megality, a na jego ze-



Gaj, grobowiec nr 2, odsłanianie spalonego słupa budynku kulturowego

Gaj, long barrow no 2, charred post of a sacrificial building

Gaj, grobowiec nr 2, pobieranie próbki spalonego drewna do badań radiowęglowych ¹⁴C

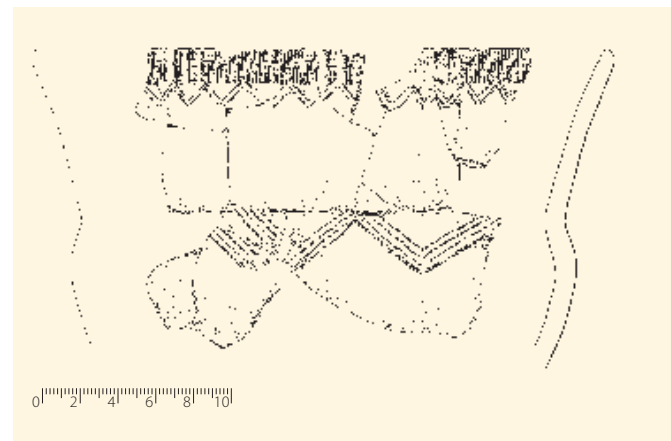
Gaj, long barrow no 2, sample of charred wood taken for ¹⁴C dating



wnętrz trzy kolejne obiekty. Podobnie było również w przypadku zgrupowań w Obalkach i Lubominie, które różniły się tylko liczbą grobowców.

Ważną kwestią, która wymaga wykonania dodatkowych analiz, jest chronologia wznoszenia grobowców i wzajemne relacje czasowe obiektów zbudowanych na jednym cmentarzysku. Obecnie datowane metodami bezwzględными na lata 3600 – 3400 p.n.e. są tylko pochówki odkryte w Gaju. Daty te potwierdzają dotychczasowe ustalenia, że grobowce budowano w fazie wióreckiej kultury pucharów lejkowatych. Na podstawie szczegółowych obserwacji układów warstw ziemi pomiędzy grobowcem nr 1 a nr 2, poczynionych w czasie badań wykopaliskowych, można przypuszczać, że grobowiec nr 1 jest starszy od grobowca nr 2. Ponadto, w oparciu o datowania C-14 reliktyw „budynku kultowego” w grobowcu nr 2, a szczególnie z fazy jego przebudowy, wiemy, że czas „użytkowania” zbudowanego już grobowca był długi i trwał jeszcze w ostatnich stuleciach IV tys. p.n.e. Zatem od momentu budowy grobowca nr 1 do opuszczenia przez ludność kultury pucharów lejkowatych okolic megalitów w Gaju minęło zapewne kilkaset lat. W oparciu o analizę różnych danych, w tym szczegółów stylu dekoracji naczyń, na obecnym etapie badań można szacować, że było to co najmniej 300 – 400 lat. Na podstawie weryfikacji materiałów zabytkowych z badań z XX wieku mamy nadzieję, że uda się uzyskać serię dat bezwzględnych dla szczątków ludzkich odkrytych w Wietrzychowicach, Gaju (grobowiec nr 1) i Sarnowie. Będzie można tym samym zdecydowanie poszerzyć wiedzę o stawianych tu kwestiach.

Panuje przekonanie, że grobowce budowane były jako miejsce pochówku dorosłych albo „wiekowych” mężczyzn, którzy odgrywali ważną rolę w swoich społecznościach. Jednak są megality, w których pochowano kobiety (Sarnowo, grobowiec nr 8 i 9) lub dziecko – złożone do grobu o dodatkowych konstrukcjach w postaci obstawy i bruku kamiennego (Gaj, grobowiec nr 2). Dość zaskakująca jest analiza ilości pochówków w poszczególnych grobowcach. Okazuje się, że w większości przypadków stwierdzono więcej niż jeden grób. Zbadane megality są zatem w większości grobowcami wielopochówkowymi, niekiedy nawet nie jest możliwe rozróżnienie tzw. grobu centralnego. Cechą wspólną wydają się być zwyczaj dość skromnego wyposażenia zmarłych, przynajmniej w przedmioty, które mogły przetrwać 5 tysięcy lat. Spora



Gaj, grobowiec nr 2, fragmenty naczyń kultury pucharów lejkowatych

Gaj, long barrow no 2, vessel sherds of the Funnel Beaker Culture



Gaj, grobowiec nr 2, fragment naczynia kultury pucharów lejkowatych z pozostałością białego barwnika

Gaj, long barrow no 2, vessel sherd with the remains of white dye, the Funnel Beaker Culture



Gaj, grobowiec nr 2, fragment naczynia kultury pucharów lejkowatych z pozostałością czarnego barwnika

Gaj, long barrow no 2, vessel sherd with the remains of black dye, the Funnel Beaker Culture



Lekcja archeologii „na żywo” w czasie badań wykopaliskowych w Gaju

„Lesson of archaeology” taught live during the excavations at Gaj



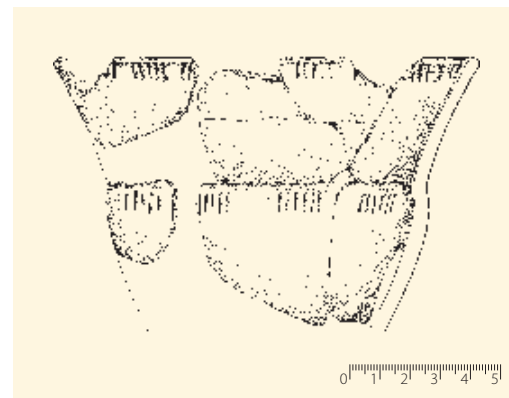
Gaj, siekiera kamienna

Gaj, stone celt

grupa zmarłych „nie dostawała” żadnych darów. W pozostałych przypadkach były to pojedyncze naczynia, narzędzia codziennego użytku lub elementy broni.

W grobowcach najważniejszą częścią było czoło megalitu. To w tej partii najczęściej budowano groby, wznoszono dodatkowe konstrukcje, np. budynki kultowe. W części czołowej megalitów odkrywano także tzw. ogniska-śmietniska (z dużą ilością drobnych zabytków, kości zwierzęcych i muszli małż), piwniczki, obiekty przypominające studnie, miejsca z usypanymi kopcami ziemi torfowej, a nawet małe pola ze śladami orki prymitywnym radłem. W nasypie znad tej partii grobowca odkrywano także liczne zabytki, które w części pochodzą z czasów jego sypania. Jak interpretować te wszystkie odkrycia? Jakie miały one znaczenie dla bliskich tych zmarłych i jaką rolę odgrywały w zwyczajach pogrzebowych? W końcu – kim byli pochowani w grobowcach ludzie? W ramach archeologii i jej naukowych metod badań można udokumentować, opisać i na wiele sposobów przeanalizować dokonane odkrycia, by w ten sposób poszerzyć naszą wiedzę o megalitach kultury pucharów lejkowatych. Jednak bez źródeł pisanych wiele pytań o kwestie związane z tak ulotnymi sprawami jak religia czy też społeczne zorganizowanie wspólnot z czasów epoki kamienia, musi zostać bez odpowiedzi.

Niewątpliwie megality kujawskie są najlepiej rozpoznanymi grobowcami kultury pucharów lejkowatych w Polsce, ale nie jedynymi. Na terenie Pomorza, w okolicach miejscowości Łupawa, można oglądać dość podobne obiekty. Są to również megality, jednak nieco mniejsze i trochę inaczej zbudowane. Profesor Jacek Wierzbicki, badający grobowce kultury pucharów lejkowatych w tym rejonie, rozpoznał 48 grobowców, z których większość jeszcze nie jest zbadana archeologicznie. Pod koniec XX wieku na terenach Małopolski, w oparciu o badania wykopaliskowe, rozpoznano jeszcze inny typ grobowców. Są to obiekty obecnie zupełnie zniwelowane. Prawdopodobnie ściany tych grobowców zbudowane były z wkopanych pionowo – w formie palisady – słupów lub belek drewnianych. Ze względu na użyty materiał i technikę wznoszenia konstrukcje takie nazywane są megaksylonami (gr. *ksylon* – drewno). Kilkanaście takich grobowców odkrył i zbadał dr Krzysztof Tunia w Słonowicach, w obecnym woj. świętokrzyskim.

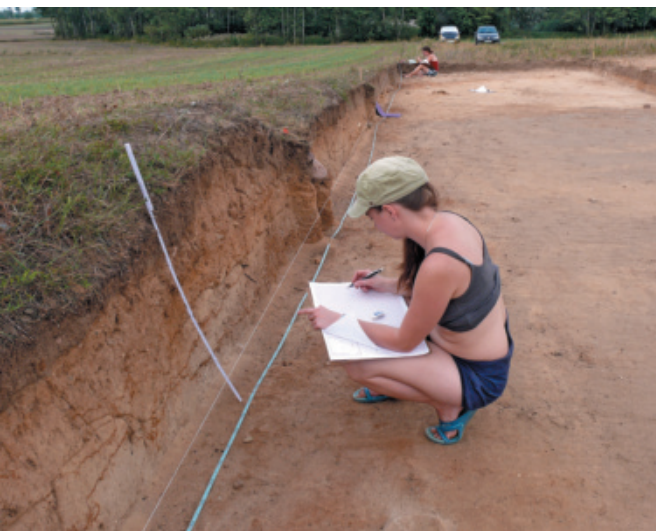


Gaj, grobowiec nr 2, naczynie kultury pucharów lejkowatych

Gaj, long barrow no 2, a vessel of the Funnel Beaker Culture

←
Gaj, grobowiec nr 2, narzędzie
krzemienne

Gaj, long barrow no 2, flint tool



Dokumentacja nawarstwień archeologicznych grobowca kujawskiego w Lubominie

Presentation of archaeological layers from the Kuyavian long barrow at Lubomin

Eksploracja skarpy piasznicy, niszczącej grobowiec kujawski w Lubominie

Excavations of the escarpment of gravel pit, which destroyed the Kuyavian long barrow at Lubomin



Zdjęcie archiwalne grobowca kujawskiego wykonane prawdopodobnie przez Konrada Jażdżewskiego w 1935 r.

Archive photograph of the Kuyavian long barrow probably taken by Konrad Jażdżewski in 1935

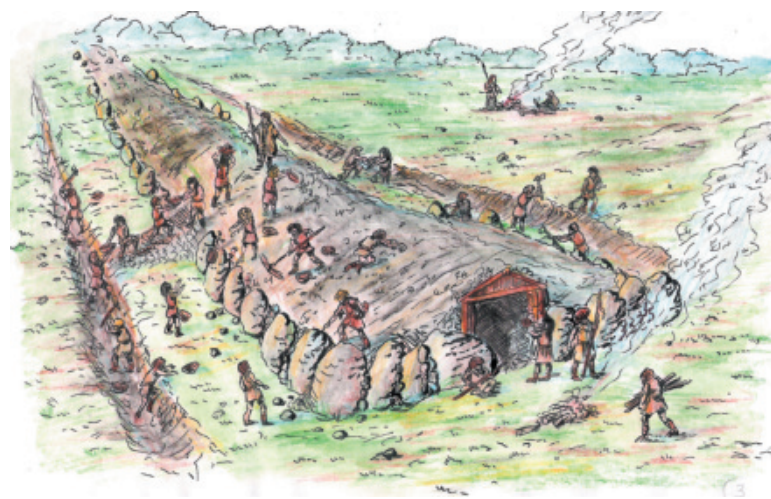
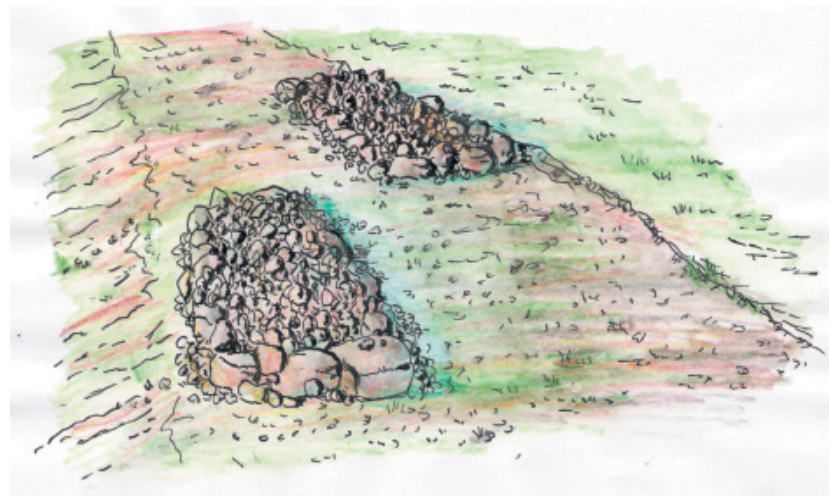
Zdjęcie lotnicze reliktu grobowca kujawskiego w Lubominie, stan na 2014 r.

Aerial photo of the remains of a Kuyavian long barrow at Lubomin, state of preservation in 2014

Badania ratownicze grobowca kujawskiego w Lubominie w 2016 r.

Rescue excavations of the Kuyavian long barrow at Lubomin, 2016





Etapy budowy grobowca nr 3 w Wietrzychowicach (za D. Sukniewicz, A. Myrta, „W krainie polskich piramid. Park Kulturowy Wietrzychowice. Przewodnik”, Izbica Kujawska 2008)

Phases of the construction of long barrow no 3 at Wietrzychowice (after D. Sukniewicz, A. Myrta, „In the Land of Polish Pyramids” Guide book, Izbica Kujawska, 2008)

Wsparcie Ministra Kultury i Dziedzictwa Narodowego

Trzecim tematem programu badań są działania zmierzające do rozpoznania sieci osadniczej kultury pucharów lejkowatych na znacznie szerszym obszarze niż bezpośrednie otoczenie Parku Kulturowego Wietrzychowice. Wybrano teren o powierzchni 150 km², w centrum którego znajdują się grobowce kujawskie w Wietrzychowicach. W jego granicach zlokalizowane są również zgrupowania megalitów w Gaju, Leśniczówce (Arciszewie), Lubominie, Łani (Żurawicy), Obałkach i Tymieniu. Kolejne, pojedyncze megality znajdowały się w Śmiełach, Osieczu Małym, Skarbanowie, Komorowie i Wólce Komorowskiej. Kompleksowy program badań pt. „Źródła archeologiczne w rejonie Parku Kulturowego Wietrzychowice”, zawierający zastosowanie szeregu metod wypracowanych przez tzw. archeologię niedestrukcyjną, został przygotowany w 2012 r. Zyskał on akceptację i finansowanie ze środków Ministra Kultury i Dziedzictwa Narodowego, pochodzących z Funduszu Promocji Kultury w ramach programu „Dziedzictwo Kulturowe” priorytet 5 „Ochrona zabytków archeologicznych”.

Podstawową rolę w odtworzeniu pradziejowej sieci osadniczej odgrywają archeologiczne badania powierzchniowe. Polegają one na dokładnej penetracji wszystkich miejsc wybranego terenu i odnajdywaniu zabytków archeologicznych na powierzchni ziemi, a następnie ich dokumentowaniu na szczegółowych mapach topograficznych oraz przy użyciu sprzętu GPS. Z reguły poszukiwania odbywają się, gdy pola pozabawione są upraw. Najlepszym czasem jest wczesna wiosna, kiedy powierzchnia ziemi jest dokładnie wypłukana przez wody roztopowe i deszcze, a jeszcze nienaruszona przez wiosenne prace polowe. W takich warunkach najłatwiej zauważyć drobne zabytki archeologiczne w postaci fragmentów naczyń, narzędzi i ozdób, które w wyniku prac rolniczych i działań przyrody zostały wydobyte na powierzchnię ziemi.

Prowadzone przez nas badania powierzchniowe mają charakter prac weryfikacyjnych, czyli wykonanych powtórnie. Pierwszy raz omawiany obszar był sprawdzany w latach 80. XX w., w ramach ogólnopolskiej akcji pod nazwą Archeologiczne Zdjęcie Polski. Prace te przyniosły jednak bardzo skromne wyniki, niewystarczają-

Archeologiczne badania powierzchniowe w rejonie Osieczka Małego

Archaeological survey in the area of Osiecz Mały



Rdzeń mezolityczny odkryty w Śmiełach

Mesolithic flint core unearthed at Śmieły



ce do zaawansowanych studiów osadniczych. Obecne badania okazały się natomiast niespodziewanie owocne i doprowadziły do ujawnienia 1200 miejsc (tzw. stanowisk archeologicznych) występowania różnego rodzaju pozostałości dawnego osadnictwa, często o dużej wartości naukowej. Odkryto wiele tysięcy zabytków o chronologii od 12 tys. lat temu do czasów późnego średniowiecza (do XV wieku), które dokumentują intensywne osadnictwo dawnych społeczeństw. Wśród nich są pozostałości niewielkich obozowisk ze starszej i środkowej epoki kamienia, cmentarzysk związanych z młodszą epoką kamienia i epoką brązu, a także z okresem rzymskim oraz wiele osad z różnych okresów chronologicznych, często zajmujących duże powierzchnie, nawet do 10 ha.

Przez długie lata zagadnienie dotyczące tego, gdzie mieszkali budowniczowie licznych na południowych Kujawach „kujawskich piramid”, wydawało się sprawą zagadkową, bowiem rozpoznanie Archeologicznego Zdjęcia Polski z lat 80. XX wieku nie dostarczyło żadnych ważnych informacji. Taka sytuacja była podstawą do stawiania różnych hipotez, np. że grobowce są „strażnikami” wznoszonymi na granicy obszaru plemiennego i dlatego znajdują się daleko od miejsc stałego zamieszkania. Definitywne rozwiązanie zagadki przyniosły opisywane tu badania powierzchniowe. Odkryto 350 stanowisk archeologicznych z ceramiką kultury pucharów lejkowatych, a na kolejnych 30-tu narzędzia krzemienne i kamienne tych społeczności. Już wstępne opracowanie pozyskanych źródeł wskazuje, że grobowce kujawskie były budowane w centrach intensywnie zagospodarowanych obszarów o powierzchni od 10 do 15 km². Zgrupowania megalitów otoczone są wieloma punktami osadniczymi kultury pucharów lejkowatych, które można interpretować jako osady, obozowiska i pozostałości działalności rolniczej. Dokładniejsza analiza ceramiki wskazuje, że każdy z tych obszarów zamieszkiwany był stosunkowo długo, może nawet kilkaset lat, o czym świadczą elementy zdobnictwa naczyń typowych dla wszystkich faz rozwojowych kultury pucharów lejkowatych. Charakterystyczne jest również położenie grobowców. Wszystkie zgrupowania megalitów zostały ulokowane w miejscach dobrze widocznych, wyniesionych nad okolicę, ale w bezpośrednim sąsiedztwie obniżeń, które dawniej były zajęte przez niewielkie jeziora. Zarówno osady, jak i grobowce, budowane były na terenach piaszczystych lub żwirowych, unikano podłoża gliniastych. Po-



Fragment naczynia kultury pucharów lejkowatych odkryty w Wiszczelicach

The Funnel Beaker Culture pottery fragment unearthed at Wiszczelice

Archeologiczne badania powierzchniowe w rejonie Osieca Wielkiego

Archaeological survey in the area of Osiecz Wielki



Topór kamienny kultury pucharów lejkowatych odkryty w Szczukowie

Stone axe of the Funnel Beaker Culture unearthed at Szczukowo



wyższe reguły wskazują na intensywne wykorzystywanie wszystkich zasobów środowiska naturalnego. W uprawach zbożowych ważne były przede wszystkim gleby lżejsze, łatwiejsze w uprawie, natomiast hodowle lepiej jest prowadzić na terenach wilgotnych, sprzyjających wypasom bydła. Z kolei bliskie sąsiedztwo jezior i terenów podmokłych sprzyjało rybołówstwu, łowiectwu i różnego rodzaju formom zbieractwa.

Badania powierzchniowe zrealizowane już w ramach programu „Źródła archeologiczne w rejonie Parku Kulturowego Wietrzychowice”, obok informacji związanych z kulturą pucharów lejkowatych, przyniosły również wiele cennych odkryć dotyczących innych okresów chronologicznych. Najważniejszym jest zlokalizowanie zgrupowania osad najstarszych rolników, którzy na Kujawy przybyli 7 tys. lat temu. Od charakterystycznego ornamentu na naczyniach społeczności te nazywamy kulturą ceramiki wstęgowej rytej. Ułamki ceramiki najstarszych rolników zinwentaryzowano aż w 34 miejscach. W kilku przypadkach znaleziska rejestrowano na powierzchni przekraczającej 3 ha, co wskazuje, że natrafiono na pozostałości dużych i stabilnych osad. Stanowiska kultury ceramiki wstęgowej rytej występują w małych grupach na obszarach gliniastych pokrytych najlepszymi glebami, tzw. czarnymi ziemiemi. Powyższe znaleziska należy uznać za wyjątkowo cenne, bowiem wydawało się, że po 100 latach intensywnych badań archeologicznych na Kujawach, odkrycie nieznanego zgrupowania osad najstarszych rolników jest już niemożliwe.

Niezwykle interesujące i nadal bardzo rzadkie na Kujawach są jeszcze starsze znaleziska, związane ze środkową epoką kamienia (od IX do VI tys. p.n.e.). Kujawy w tym czasie zamieszkiwane były przez społeczności zbieracko-łowieckie, a więc takie, których podstawą funkcjonowania były dary przyrody. W czasie penetracji pól, odkryto pozostałości po 46 obozowiskach położonych nad dawnymi i współczesnymi jeziorami, w tym szczególnie licznie nad „Duliwcem”. Najczęściej znajdowane były charakterystyczne, miniaturowe przedmioty krzemienne wielkości od 0,5 do 3 cm, które stanowiły części pracujące narzędzi lub groty strzał czy też ostre wkładki harpunów. W jednym miejscu odkrywano nawet do kilkunastu takich zabytków, wyznaczając tym samym zasięg dawnych obozowisk o powierzchni od 1 do 5 arów.



Siekiera krzemieniowa kultury amfor kulistych z Chociszewa
Flint celt of the Globular Amphora Culture from Chociszewo



Widok fragmentów naczyń kultury łużyckiej leżących na powierzchni ziemi w Wólce Komorowskiej

A view of the Lusatian Culture pottery sherds on the ground surface at Wólka Komorowska



Zniszczony głęboką orką grób ciałopalny kultury łużyckiej odkryty w miejscowości Długie

Cremation burial of the Lusatian Culture ruined by deep ploughing, unearthed at Długie

W czasie badań powierzchniowych odkryto jeszcze wiele innych zabytków typowych dla różnych społeczności pradziejowych. Wskazują one, że badany teren był ciągle zamieszkały, szczególnie gęsto w epoce brązu i pierwszych wiekach naszej ery. Duża grupa znalezisk dokumentuje masową kolonizację i zakładanie wsi w czasach średniowiecza, w XIII i XIV wieku.

Wyniki badań powierzchniowych, wskazujące na intensywne osadnictwo w różnych okresach pradziejowych i w średniowieczu, znajdują również potwierdzenie w badaniach wykopaliskowych. Podczas ich prowadzenia, niemal w każdym przypadku odkryto zabytki przypisywane społecznościom innym niż kultura pucharów lejkowatych. W kilku miejscach natrafiono na charakterystyczne narzędzia ze środkowej epoki kamienia. Odkryciem związanym ze społecznościami łowiecko-zbierackimi są także pozostałości niewielkiego obozowiska ze Śmieł, gdzie wyeksplorowano 800 wyrobów krzemiennych datowanych na VII bądź VI tys. p.n.e. W przypadku badań w Osieczu Małym rozpoznano część osady kultury łużyckiej z epoki brązu. Z tego samego czasu pochodzą groby ciałopalne – badane jeszcze przez prof. Konrada Jażdżewskiego – które zostały ujawnione w trakcie budowy drogi z Wietrzychowic do Śmieł. Podobne groby, ale nieco młodsze, rozpoznano również w czasie wykopalisk w Obałkach w 1936 r. Duża grupa znalezisk związana jest z okresem średniowiecza. Podczas badań sondażowych w Śmiełach rozpoznano m.in. rozległą osadę o chronologii mieszczącej się w przedziale od X do XIV w. Jej pozostałości, w postaci reliktów domów, palenisk, piwniczek i śmietników, odkrywane były w każdym wykopie sondażowym.



Misa kultury łużyckiej z grobu ciałopalnego odkrytego przez Konrada Jażdżewskiego w Śmiełach w 1936 r.

Clay bowl from the cremation burial of the Lusatian Culture, unearthed by Konrad Jażdżewski at Śmieły in 1936



Pozostałości grobu ciałopalnego z wczesnej epoki żelaza (IV-II w. p.n.e.) odkryte przez Konrada Jażdżewskiego w Obałkach w 1936 r.

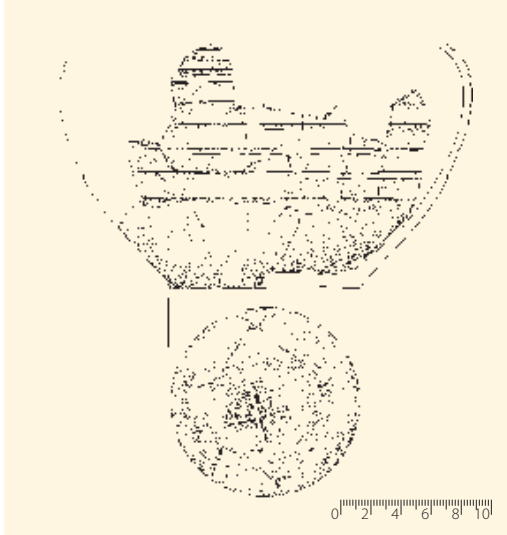
Remains of a cremation burial, Early Iron Age (400–200 B.C.) unearthed by Konrad Jażdżewski at Obałki in 1936



Palenisko kultury lużyckiej z epoki brązu
odkryte w Osieczu Małym

Hearth of the Lusatian Culture, from the
Bronze Age, unearthed at Osiecz Mały





Fragment naczynia z wczesnego okresu średniowiecza odkryty w Śmiełach, ze znakiem garncarskim w formie swastyki

Vessel fragment (with swastika used as a pottery mark) from the Early Middle Ages, unearthed at Śmieły



Żelazny haczyk na ryby z okresu wczesnego średniowiecza odkryty w Śmiełach

Iron fishing hook from the Early Middle Ages, unearthed at Śmieły



Fragment naczynia z wczesnego okresu średniowiecza odkryty w Śmiełach

Vessel fragment from the Early Middle Ages, unearthed at Śmieły



Fragment naczynia nowożytnego odkryty w Śmiełach

Pottery sherd, unearthed at Śmieły



Kościana ozdoba lub okładzina z okresu wczesnego średniowiecza odkryta w Śmiełach

Bone ornament or cover from the Early Middle Ages, unearthed at Śmieły



Dron używany do prospekcji lotniczej w rejonie Parku Kulturowego Wietrzychowice

Drone used for aerial prospection in the vicinity of Wietrzychowice Culture Park

Ważnym elementem programu „Źródła archeologiczne w rejonie Parku Kulturowego Wietrzychowice” jest weryfikacja przekazów archiwalnych dotyczących grobowców kujawskich. Najlepszą metodą byłoby zastosowanie w każdym przypadku badań wykopaliskowych. Są one jednak bardzo pracochłonne i wymagają znacznych nakładów finansowych oraz zaangażowania bardzo dużej grupy specjalistów. Z tych powodów w poszukiwaniu megalitów użyto metod wypracowanych przez tzw. archeologię nieinwazyjną, w której stosowane są m.in. analizy geofizyczne i geochemiczne oraz specjalnie wykonywane zdjęcia lotnicze.

Z powyżej wymienionych metod najczęściej stosowana jest tzw. archeologia lotnicza. Metoda ta polega na obserwacji, rejestracji i interpretacji tzw. wyróżników pozostałości dawnego osadnictwa. W badanym terenie manifestują się one odmiennym układem różnych cech ziemi (rzeźby, gleb, wilgotności) lub wegetacji roślin, wywołanych obecnością obiektów archeologicznych pod powierzchnią gruntu. Założono, że miejsca występowania grobowców, nawet w przypadku ich całkowitego zniwelowania i pozbawienia obstaw kamiennych, powinny się dobrze odróżniać od otoczenia.

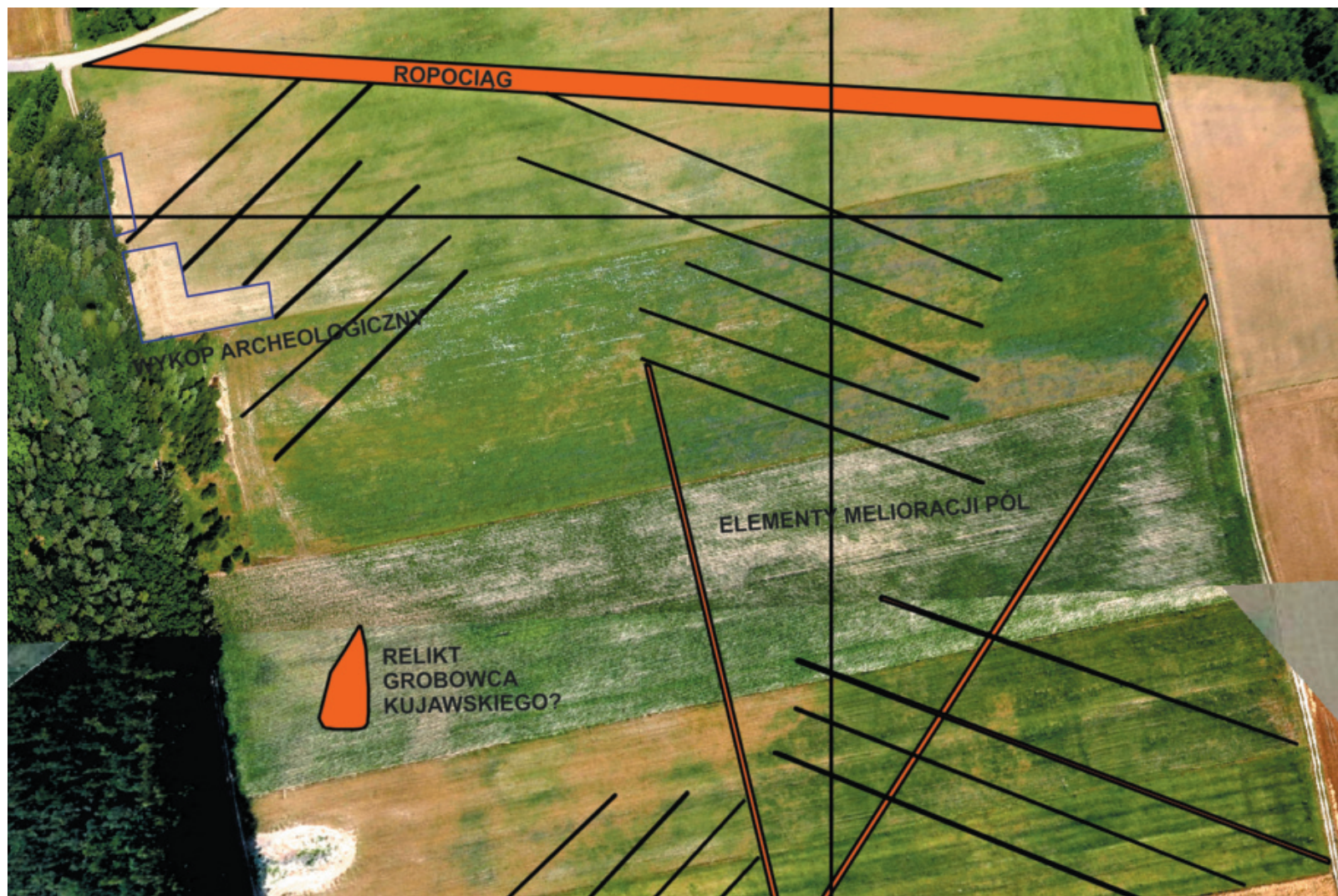
W 2013 roku, w czasie trzech przelotów, mgr Piotr Wroniecki wykonał kilkadziesiąt zdjęć pionowych i ukośnych z możliwością ich precyzyjnej lokalizacji wg współrzędnych geograficznych. Założeniem była obserwacja przede wszystkim wyróżników wegetacyjnych. Na ich podstawie przeprowadzono weryfikację danych archiwalnych dotyczących istnienia niebadanych grobowców m.in. na gruntach wsi Śmieły i Osiecz Mały. Spodziewano się również odkrycia zgrupowań obiektów archeologicznych związanych z pozostałościami osad. Wyniki nie w pełni odpowiadały oczekiwaniom. Wyróżniono jedynie ślady związane z dość prawdopodobną obecnością nieznanego wcześniej grobowca kujawskiego w pobliżu badań wykopaliskowych w Osieczu Małym. Miejsce to zostało zbadane również przy użyciu metody geofizycznej.

W następnych latach zmieniono taktykę badań archeologii lotniczej. Zrezygnowano z lotów samolotem, a do wykonywania zdjęć zastosowano dron, czyli bezzałogowy statek powietrzny o profesjonalnych parametrach lotu. Techniczne możliwości tego urządzenia pozwalają znacząco zwiększyć jakość zdjęć wykonywanych z różnych wysokości oraz w zróżnicowanych warunkach pogodowych. Ponad-

to, znacznie mniejszy koszt obsługi pozwala na zorganizowanie większej liczby nalotów o każdej porze roku. W efekcie obserwacją lotniczą objęto wszystkie obszary, gdzie – jak wiadomo z danych archiwalnych – mogły zachować się relikty megalitów. Prace prowadzone przez mgra Rafała Brzejszczaka niemal co miesiąc przynoszą kolejne sukcesy. Na podstawie analizy wielu tysięcy zdjęć sfotografowanego obszaru o powierzchni około 10 km, dotychczas precyzyjnie zlokalizowano wszystkie archiwalne zgrupowania grobowców kujawskich. Obecnie trwają prace nad ustaleniem położenia pojedynczych megalitów w Skarbanowie, Komorowie i Wólce Komorowskiej. Jako przykład nowych możliwości może posłużyć historia poszukiwań grobowca w Śmiełach. Profesor Konrad Jażdżewski w 1936 r. zanotował, że w pobliżu megalitów w Wietrzychowicach znajdował się grobowiec położony na gruntach wsi Śmieły, którego obstawę kamienną rozebrano wcześniej – prawdopodobnie w początkach XX wieku. W 1934 lub 1935 roku nasyp grobowca został zniwelowany. Profesor, znając lokalizację megalitu na podstawie rozmów z właścicielem gruntów, naniósł ją na mapę w skali 1:100 000. W 1969 r. – w czasie badań grobowców w Wietrzychowicach – w oparciu o sporządzoną przed II wojną światową dokumentację – dokonano próby jego ponownej lokalizacji. Badania sondażowe jednak nie przyniosły spodziewanego efektu. Następną próbę wykonano w 2013 r. z zastosowaniem metody geomagnetycznej. Sprawdzone obszar ok. 3 ha, jednak znów bez pozytywnego rezultatu. Ostatecznie w 2015 r., dzięki kolejnej serii zdjęć lotniczych wykonanych w lipcu, zarys poszukiwanego grobowca można było zaobserwować w rosnącym zbożu. Do tego sukcesu przyczyniła się długotrwała susza, która spowodowała wyraźne różnice we wzroście roślin. Rozłożony nasyp grobowca zatrzymywał więcej wilgoci, przez co w tym miejscu zboże lepiej rosło. Okazało się, że na zdjęciach widać również wykop z 1969 r., który został założony o kilka metrów na wschód od megalitu. Z kolei badania geomagnetyczne z 2013 r. wykonano na polu przylegającym do niego od strony północnej.

Jak już wielokrotnie wspomniano, w ramach programu „Źródła archeologiczne w rejonie Parku Kulturowego Wietrzychowice” do poszukiwań grobowców kujawskich zastosowano również metody geofizyczne. Całość zadania wykonała grupa specjalistów pod kierunkiem mgra Piotra Wronieckiego. W pracach użyto nowocze-

→
Przykład interpretacji zdjęcia lotniczego z Osieczka Małego
→
Example of aerial photo interpretation – Osieczka Mały
→



Lokalizacja archiwalnego grobowca kujawskiego w Śmiełach na podstawie tzw. wyróżników wegetacyjnych

Location of the Kuyavian long barrow at Śmieły (previously known from the archive data) on the basis of so called indicators of vegetation





Przygotowania do pomiarów geofizycznych w Gaju

Preparation for geophysical measurements at Gaj

snego sprzętu pomiarowego, który oprócz wyników badań pozwala na precyzyjną lokalizację badanych obszarów w ramach współrzędnych geograficznych. W czasie prac zastosowano trzy metody prospekcji geofizycznej. Najczęściej wykorzystywano pomiary magnetyzmu ziemi. Na podstawie analizy jego zmienności określono prawdopodobne miejsca występowania obiektów i nawarstwień archeologicznych. Metodę magnetyczną stosowano jako podstawowy element zaplanowanych badań geofizycznych. W sumie wykorzystano ją w przypadku dziewięciu stanowisk archeologicznych, sprawdzając obszar kilkunastu hektarów. Pomiarami objęto m.in. otoczenie grobowców w Wietrzychowicach, Gaju i Lubominie oraz osadę kultury pucharów lejkowatych w Osieczu Małym.

W trzech przypadkach zastosowano również metodę elektrooporową, polegającą na pomiarze zmian oporności pozornej gruntu. Ze zgromadzonego doświadczenia wynika, że metoda ta nadaje się przede wszystkim do szczegółowego rozpoznania konkretnych obiektów archeologicznych o dużych rozmiarach i już o wstępnie określonej lokalizacji. W Lubominie, w czasie badań wykonywanych na zlecenie Wojewódzkiego Kujawsko-Pomorskiego Konserwatora Zabytków, zastosowano także metodę georadarową, dzięki której rozpoznano część megalitu położoną na polu niedostępnym dla badań wykopaliskowych.

Kolejną metodą poszukiwań zastosowaną w projekcie „Źródła archeologiczne w rejonie Parku Kulturowego Wietrzychowice” są badania geochemiczne. Polegają one na rejestracji chemicznych śladów działalności ludzkiej w próbkach gruntu i na tej podstawie wyznaczania stref osadnictwa pradziejowego. Całość prac geochemicznych została wykonana z zastosowaniem polowej metody oznaczania względnej zawartości fosforu w gruncie, opracowanej przez dra Wojciecha Tołoczko i prof. Piotra Kittela – zostanie ona szczegółowo przedstawiona przy okazji prezentacji badań środowiska naturalnego.

W ostatnim czasie, w ramach prezentowanego programu, rozpoczęto pewien eksperyment badawczy, polegający na połączeniu wszystkich wyżej przedstawionych metod archeologii niedestrukcyjnej z precyzyjną rejestracją materiałów zabytkowych na stanowiskach archeologicznych. Celem tak zaplanowanych prac jest rozpoznanie

wielkości, chronologii, a także elementów zagospodarowania wybranych, najciekawszych osad społeczności neolitycznych, odkrytych w czasie prowadzenia badań powierzchniowych. Na razie pierwsze prace – wykonane w Osieczu Wielkim i dotyczące osady najstarszych rolników – przyniosły bardzo zachęcające wyniki, które w znacznym stopniu mogą konkurować z efektami długotrwałych badań wykopaliskowych.

Ciekawym doświadczeniem i elementem zadania pt. „Źródła archeologiczne w rejonie Parku Kulturowego Wietrzychowice” było przygotowanie wystawy czasowej pt. „80 lat badań archeologicznych w rejonie Parku Kulturowego Wietrzychowice”. Ekspozycję przygotowano we współpracy z Miejsko-Gminnym Ośrodkiem Kultury w Izbicy Kujawskiej, w siedzibie którego w dniu 6 września 2014 r. odbyło się jej otwarcie. Wystawie towarzyszyła sesja popularnonaukowa, omawiająca wyniki badań wykopaliskowych, oraz wycieczka do Gaju Stolarskiego, gdzie aktualnie prowadzone były prace wykopaliskowe grobowca nr 2. W czasie 3 miesięcy ekspozycję zwiedziło ponad 3000 osób, głównie mieszkańców województwa kujawsko-pomorskiego. Postery pochodzące z tej wystawy, po jej zakończeniu, zostały przekazane do Zespołu Szkół w Błennie, którego patronem jest Profesor Konrad Jażdżewski. Część informacyjna wystawy, w formie zmodyfikowanych posterów, prezentowana jest również w Parku Kulturowym Wietrzychowice jako część ścieżki dydaktycznej.

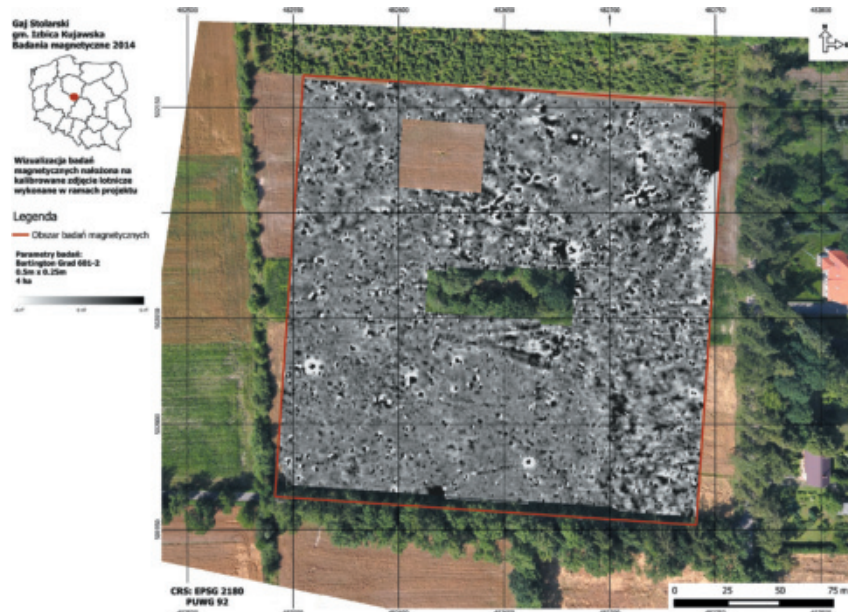
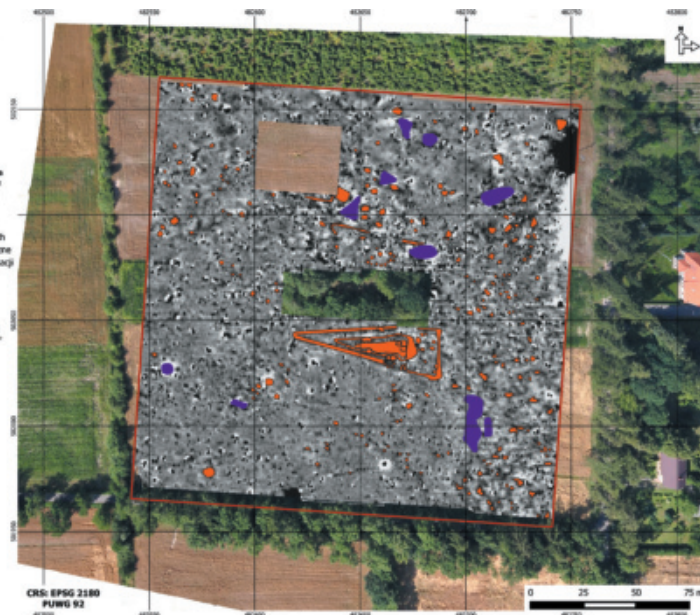
→
Pomiary przy użyciu oporomierza Elmes ADA-05

Measurements with the Polish-made resistivity meter ADA-05
(by Elmes)



Badania geofizyczne w Gaju

Geophysical research at Gaj



Interpretacja pomiarów magnetycznych na przykładzie badań w Gaju

Interpretation of magnetic measurements – example from the research at Gaj

Wyniki pomiarów magnetycznych w Gaju przedstawione w odcieniach szarości

Results of magnetic measurements at Gaj presented in the shades of grey

Precyzyjna lokalizacja zabytków z użyciem sprzętu geodezyjnego w Osieczu Wielkim

Precise location of archaeological artefacts at Osiecz Wielki with the use of surveying equipment



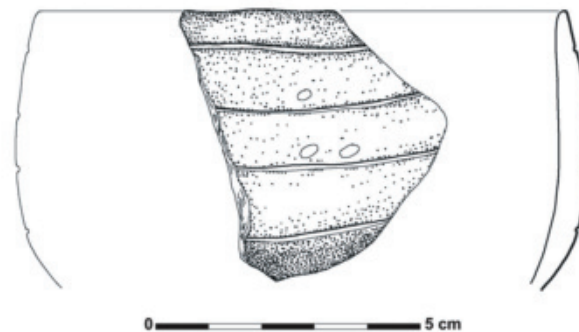
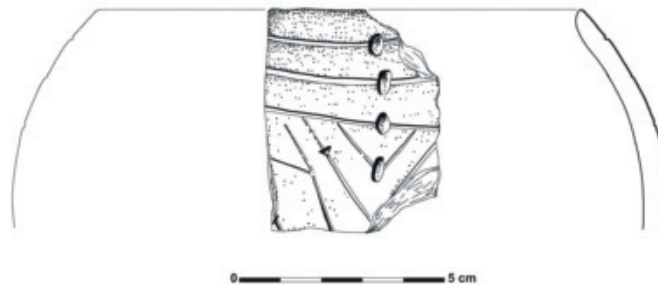
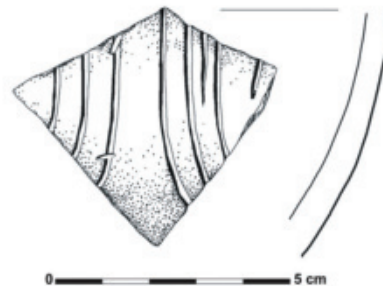
Precyzyjna lokalizacja zabytków z użyciem sprzętu geodezyjnego w Pawłóweku

Precise location of archaeological artefacts at Pawłówek with the use of surveying equipment



Fragmety naczyń kultury ceramiki
wstęgowej rytej z Osieca Wielkiego

Vessel sherds of the Linear Pottery
Culture from Osiecz Wielki





Uczestnicy wystawy pt. „80 lat badań archeologicznych w rejonie Parku Kulturowego Wietrzychowice”, Miejsko-Gminny Ośrodek Kultury w Izbicy Kujawskiej, 2014 r.

Participants of exhibition „80 years of archaeological research in the region of Wietrzychowice Culture Park”, Urban-Rural Culture Centre at Izbica Kujawska, 2014



Wystawa „80 lat badań archeologicznych w rejonie Parku Kulturowego Wietrzychowice”, Miejsko-Gminny Ośrodek Kultury w Izbicy Kujawskiej 2014 r.

Exhibition „80 years of archaeological research in the region of Wietrzychowice Culture Park”, Urban-Rural Culture Centre at Izbica Kujawska, 2014



Wystawa posterów prezentujących historię badań archeologicznych w rejonie Parku Kulturowego Wietrzychowice

Exhibition of the posters presenting the history of archaeological research in the vicinity of Wietrzychowice Culture Park



Uczestnicy „Spotkania z archeologią”, Miejsko-Gminny Ośrodek Kultury w Izbicy Kujawskiej, 2014 r.

Participants of the event „Meetings with archaeology”, Urban-Rural Culture Centre at Izbica Kujawska, 2014

Badania środowiska naturalnego

Czwartym, bardzo ważnym tematem badań prowadzonych w rejonie Parku Kulturowego Wietrzychowice jest kompleksowe rozpoznanie środowiska naturalnego i jego przemian w okresie ostatnich 12 tys. lat. Wykonane prace i uzyskane wyniki szczegółowo zostaną przedstawione przez prof. Piotra Kittela w osobnym rozdziale. Elementem archeologicznym tych badań są wykopy badane metodą „na mokro”, czyli takie, które zakładane są w miejscach występowania osadów biogenicznych powstałych w środowisku wodnym. Przez ostatnie cztery sezony takie prace były prowadzone w strefie brzegowej jeziora Karaśnia i w dawnym zbiorniku wodnym w Osieczu Małym, w bezpośrednim sąsiedztwie osad kultury pucharów lejkowatych. Takie umiejscowienie wykopów spowodowane było m.in. nadzieją odkrycia zabytków wykonanych z surowców organicznych, bardzo rzadko spotykanych w przypadku badań osad o podłożu piaszczystym. Wykopy w całości zostały wyeksplorowane metodami archeologicznymi, z przesiewaniem lub płukaniem wszystkich osadów. Przyniosły one bardzo ciekawe wyniki i interesujące zabytki, które z pewnością będą podstawą wielu analiz dotyczących środowiska naturalnego i gospodarki człowieka.

To jeszcze nie koniec

Badania archeologiczne w rejonie Parku Kulturowego Wietrzychowice jeszcze trwają. Przed nami kolejny sezon prac i kolejne odkrycia. Jednak ogromne ilości odkrytych zabytków, pobranych prób i pozyskanych informacji skłaniają do zakończenia badań terenowych. Czas na kompleksowe zabezpieczenie i opracowanie zbiorów, wykonanie wielu specjalistycznych analiz i zaproszenie do współpracy przedstawicieli kolejnych dyscyplin naukowych. Może za kilka lat, po zakończeniu opracowania, będzie znów okazja do opowiadania kolejnych historii o grobowcach kujawskich w Wietrzychowicach i kulturze pucharów lejkowatych.



Widok wykopu archeologiczno-przyrodniczego w Śmiełach

Archaeological-environmental trench on the bank of Karaśnia lake at Śmieły



Śmieli, fragment narzędzia drewnianego odkryty w warstwie datowanej na IX-VIII tys. p.n.e.

Śmieli, fragment of a timber tool, probably from the Mesolithic (9 000 – 6 000 BC)



Śmieli, narzędzie wykonane z zuchwy bobra

Śmieli, a tool made of a beaver mandible



Śmieli, pływaki do sieci wykonane z kory, prawdopodobnie z okresu wczesnego średniowiecza

Śmieli, floats for a fishing net made of cork from the Early Medieval period

W prezentowanych badaniach uczestniczyli m.in.: dr Piotr Papiernik (kierujący badaniami), dr Dominik Płaza, mgr Waldemar Stasiak i mgr Elżbieta Górka z Muzeum Archeologicznego i Etnograficznego w Łodzi; mgr Rafał Brzejszczak, mgr Joanna Wicha (od 2015 r. współprowadząca badania terenowe) i mgr Anna Wybrzak reprezentujący Fundację Badań Archeologicznych Imienia Profesora Konrada Jażdżewskiego; dr hab. Piotr Kittel, prof. UŁ (kierujący badaniami środowiska naturalnego) i prof. dr hab. Małgorza Roman z Katedry Geomorfologii i Paleogeografii oraz dr Wojciech Tołoczko z Katedry Geografii Fizycznej Wydziału Nauk Geograficznych Uniwersytetu Łódzkiego, dr Sebastian Tyszkowski z Instytutu Geografii i Przestrzennego Zagospodarowania Polskiej Akademii Nauk; mgr Piotr Wroniecki (kierujący badaniami geofizycznymi) oraz Marcel Bartzak, Martyna Czaplarska, Konrad Kempa, Maciej Kopczyński, Bartosz Kubiak, Weronika Janowska, Mateusz Mazurkiewicz, Alicja Michalak, Ziemowit Szadkowski, Dominika Węclewska, Lidia Wójtewicz, Piotr Zwierzchowski – studenci i absolwenci archeologii. Wolontariuszkami badań w latach 2012 – 2015 były: Oliwia i Kornelia Bąk, Anna i Joanna Wąsik oraz Martyna i Weronika Sobieraj – członkinie grupy historyczno-rekonstrukcyjnej z Izbicy Kujawskiej.

Główny ciężar finansowania badań ponosi Fundacja Badań Archeologicznych Imienia Profesora Konrada Jażdżewskiego, przy wydatnym udziale Ministerstwa Kultury i Dziedzictwa Narodowego, Kujawsko-Pomorskiego Wojewódzkiego Konserwatora Zabytków oraz Muzeum Archeologicznego i Etnograficznego w Łodzi. Prace prowadzone są przy współpracy z Miejsko-Gminnym Ośrodkiem Kultury w Izbicy Kujawskiej. W latach 2015 – 2016 badania terenowe były wspierane przez Powiatowy Urząd Pracy we Włocławku w ramach realizacji programu specjalnego „Odkrywcy I” i „Odkrywcy II”.



Śmieli, grocik drewniany odkryty w warstwie z młodszej epoki kamienia

Śmieli, timber arrow head, probably from the Neolithic Period



Śmieli, narzędzie wykonane z poroża sarny odkryte w warstwie z młodszej epoki kamienia

Śmieli, a tool made of a roe deer antler, probably from the Neolithic Period