

Rafał Brzejszczak • Piotr Papiernik

Osadnictwo kultury amfor kulistych

Wstęp

Materiał kultury amfor kulistych (KAK) w Redczu Krukowym reprezentowany jest przez inwentarz zabytków pochodzący z jam osadowych oraz z tzw. warstwy kulturowej. W siedmiu obiektach odkryto zaledwie 127 fragmentów naczyń, co stanowi 2,1% ogólnej liczby ułamków ceramiki tej kultury. Pozostałe fragmenty w liczbie 5855 wystąpiły luźno w warstwie kulturowej, z których 4391 zarejestrowano w ramach planigrafii. Analiza ilościowa materiału ceramicznego odkrytego w tzw. warstwie kulturowej wykazała, że można wydzielić 3 duże skupienia (ryc. 208). Pierwsze z nich zlokalizowane było w centralnej części stanowiska, a w jego obrębie można dodatkowo wydzielić dwie mniejsze koncentracje A i B. Kolejne skupienie znajdowało się kilkanaście metrów dalej w kierunku wschodnim badanego obszaru, a ostatnie we wschodniej części wykopu. Każde z nich obejmowało powierzchnię przynajmniej kilkaset metrów kwadratowych. Ponadto, w pozostałych rejonach wykopu odkryto szereg niewielkich skupień oraz pojedyncze rozproszone ułamki, nie tworzące jednak żadnych wyraźnych koncentracji. Cały materiał kultury amfor kulistych był bardzo silnie rozdrobniony, a dodatkowym utrudnieniem (zwłaszcza w przypadku skupienia 2) było nałożenie się kilku horyzontów chronologicznych, w których stosowano podobną technologię wyrobu naczyń (głównie z wczesnej epoki brązu). Z tego też powodu do szczegółowej analizy technologicznej wybrano 2076 fragmenty ceramiki o powierzchni przynajmniej 2 cm² (por. zestawienie 5 – płyta CD). Pozostałe materiały stanowiły bardzo małe ułamki naczyń i łuski nie nadające się do szczegółowej analizy.

Analiza materiału

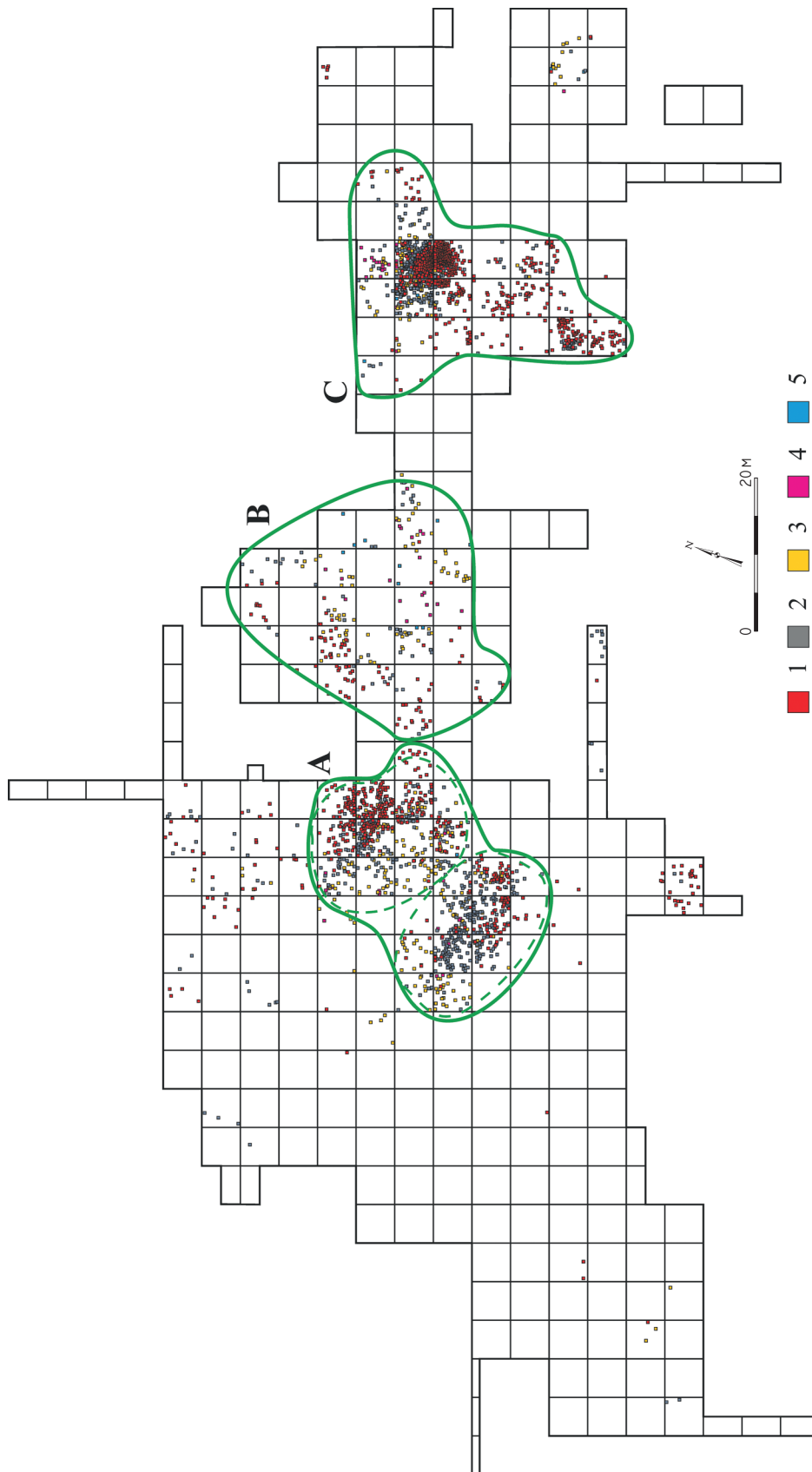
TECHNOLOGIA

Jako główne kryterium wydzielenia uznano rodzaj domieszki schudzającej (tłuczeń, piasek) oraz jego granulometrię i ilość, a także fakturę powierzchni. Wykorzystano w tym celu system wypracowany przez E. Czerniak, L. Czerniak (1984) oraz M. Szmyt (1990a; 1990b; 1996). Zdecydowana większość materiałów w liczbie 1686 to destrukty naczyń z wyraźną domieszką tłucznia (grupa technologiczna III i IV), co stanowi blisko 81,3% wszystkich fragmentów ceramiki KAK poddanych analizie (ryc. 210). Dominował tłuczeń biały (1042 fragmenty – 50,2%), znacznie rzadziej masę ceramiczną schudzano tłuczniem o niejednorodnym charakterze (384 fragmentów – 18,5%) oraz różowym (260 fragmentów – 12,5%). Jako domieszkę stosowano również piasek, najczęściej średnio i gruboziarnisty (grupa technologiczna II). Tego typu sposób schudzania gliny zaobserwowano w przypadku 390 fragmentów ceramiki, co stanowi pozostałe 18,8% wszystkich poddanych analizie.

W materiale ceramicznym dominują ułamki brzuśców – 1878 (ponad 90,5 %); pozostałe to fragmenty wylewów – 129 ułamków (6,2%), den – 53 (2,6%) sztuk oraz 15 fragmentów uch (0,7%). Udział poszczególnych fragmentów przedstawiono na ryc. 211.

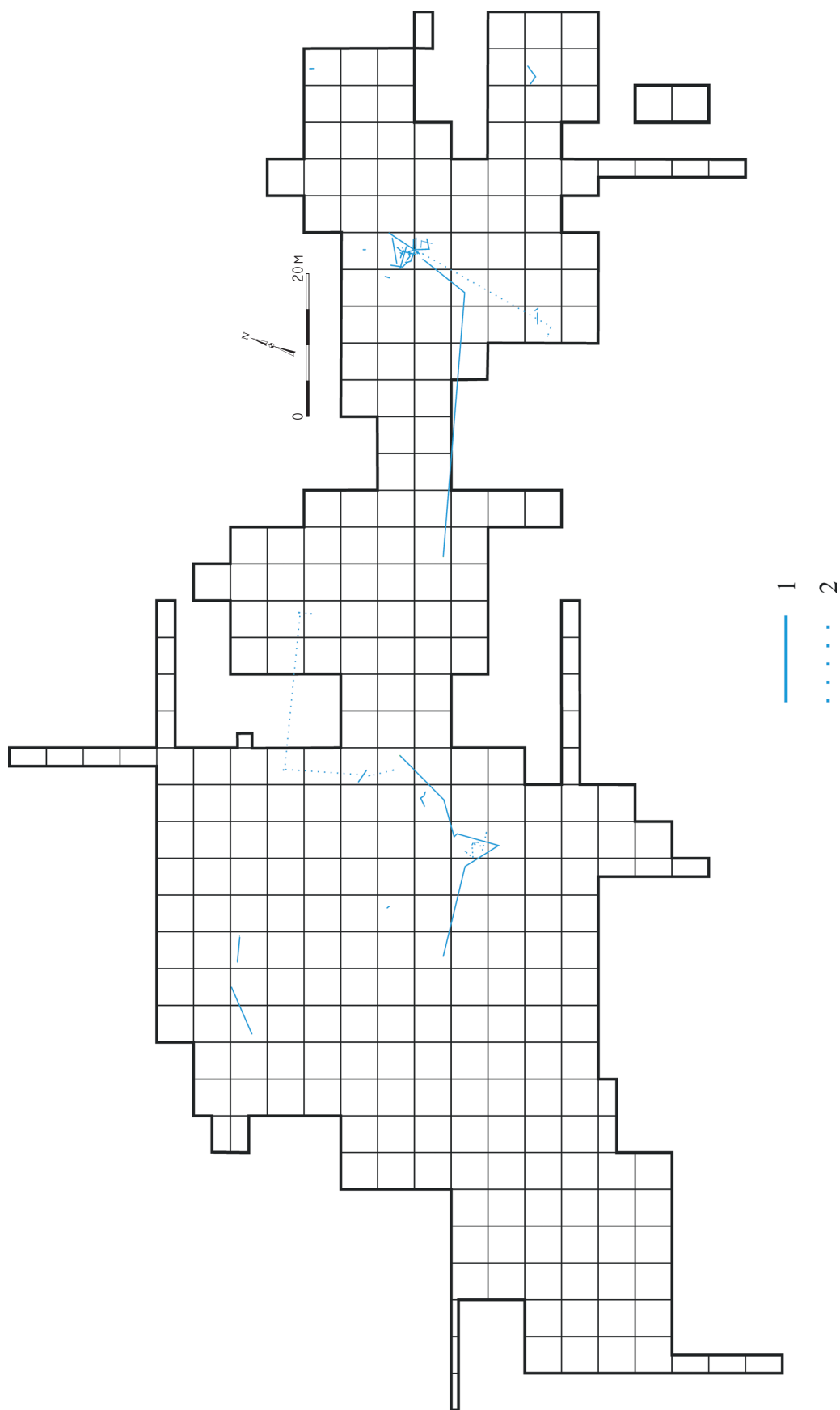
W omawianym zbiorze zdecydowaną większość stanowią destrukty naczyń posiadające średnio i gruboziarnistą domieszkę (odpowiednio 32,8% oraz 52,5%), którą stosowano najczęściej w ilości dużej (58,2%) lub średniej (29%). W kilku przypadkach ziarna skalenia przekraczały 4–5 mm. Procentowy udział frakcji domieszki oraz zastosowanej ilości ilustrują ryciny 212 i 213.

Analiza technologiczna wykazała również, że dominowały fragmenty naczyń średniościennych o grubości ścianek w przedziale 5–10 mm. Było to łącznie 1731 ułamków, co stanowi 83,3% całości materiału (ryc. 214). Pod względem faktury nieznaczną przewagę mają materiały o powierzchni



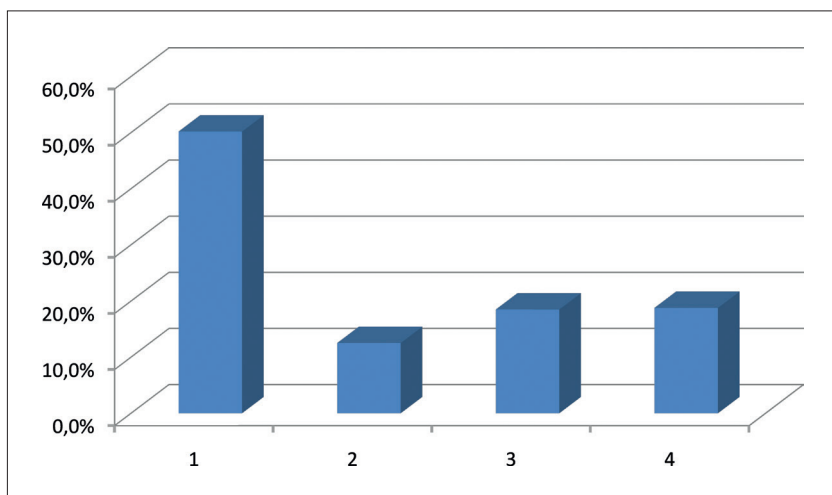
Ryc. 208. Redecz Krukowy stan. 20, pow. Włocławek, woj. kujawsko-pomorskie. Rozprzestrzenienie materiałów ceramicznych z podziałem na poszczególne warstwy mechaniczne: A: skupienie 1; B: skupienie 2; C: skupienie 3. 1 – WM I; 2 – WM II; 3 – WM III; 4 – WM IV; 5 – WM V.

Fig. 208. Redecz Krukowy, site 20, district of Włocławek, province of Kuyavia-Pomerania. Distribution of pottery artefacts, with division into particular mechanical layers: A: cluster 1; B: cluster 2; C: cluster 3. 1 – mechanical layer I; 2 – mechanical layer II; 3 – mechanical layer III; 4 – mechanical layer IV; 5 – mechanical layer V.



Ryc. 209. Redecz Krukowy stan. 20, pow. Włocławek, woj. kujawsko-pomorskie. Rozmieszczenie składanek ceramicznych: 1: fragmenty jednego naczynia; 2: prawdopodobnie fragmenty jednego naczynia.

Fig. 209. Redecz Krukowy, site 20, district of Włocławek, province of Kuyavia-Pomerania. Distribution of pottery re-fittings. 1: fragments of one vessel; 2: probably fragments of one vessel.



Ryc. 210. Redecz Krukowy stan. 20, pow. Włocławek, woj. kujawsko-pomorskie. Procentowy udział zastosowanej domieszki: 1: tuczeń biały; 2: tuczeń różowy; 3: tuczeń niejednorodny; 4: piasek.

Fig. 210. Redecz Krukowy, site 20, district of Włocławek, province of Kuyavia-Pomerania. Percentage of admixture : 1: white stone crushed admixture; 2: pink stone crushed admixture, not homogenous; 4: sand.

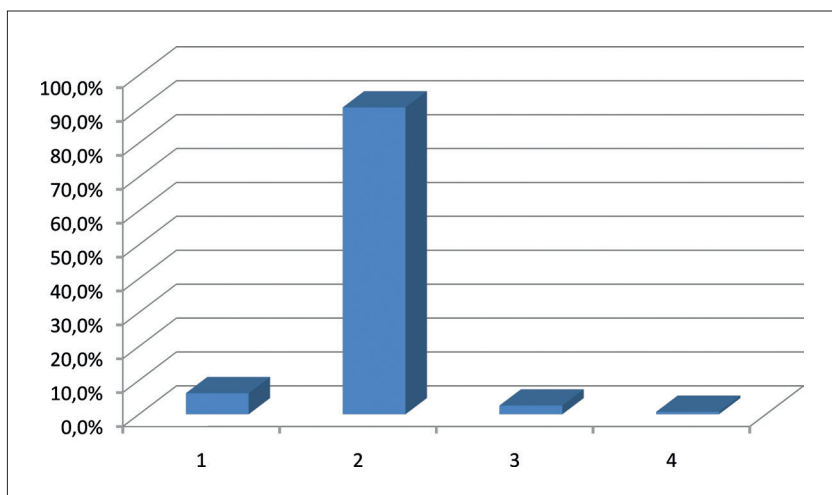
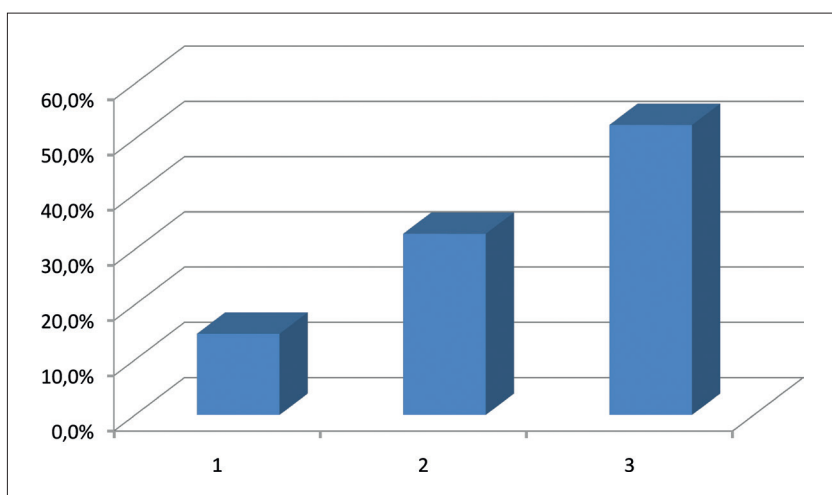


Fig. 211. Redecz Krukowy stan. 20, pow. Włocławek, woj. kujawsko-pomorskie. Procentowy udział poszczególnych fragmentów naczyń: 1: krawędzie; 2: brzusce; 3: dna; 4: ucha.

Fig. 211. Redecz Krukowy, site 20, district of Włocławek, province of Kuyavia-Pomerania. Percentage of particular vessel fragments : 1 : rims ; 2 : bellies ; 3 : bottoms ; 4 : handles.



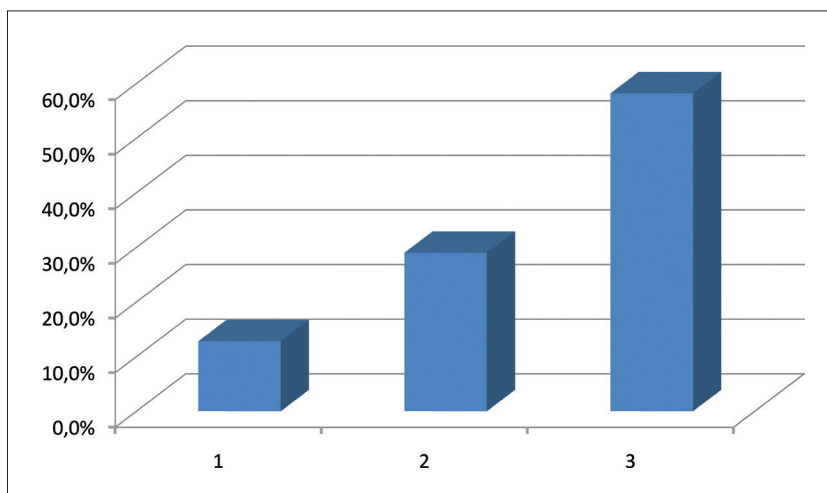
Ryc. 212. Redecz Krukowy stan. 20, pow. Włocławek, woj. kujawsko-pomorskie. Charakterystyka granulometrii domieszki schudzającej: 1: drobna; 2: średnia; 3: gruba.

Fig. 212. Redecz Krukowy, site 20, district of Włocławek, province of Kuyavia-Pomerania. Description of granulometry of ceramic mass temper : 1 : fine ; 2 : medium ; 3 : thick.

szorstkiej (53,9%). Wydaje się jednak, że ze względu na stopień destrukcji poszczególnych naczyń oraz charakterystykę stanowiska znaczna część tych fragmentów uległa różnego rodzaju wtórnym przekształceniom, wskutek czego zatraciły one swoją pierwotną wygładzaną powierzchnię (por. P. Papiernik, J. Forysiak, M. Jankowski, w tym tomie).

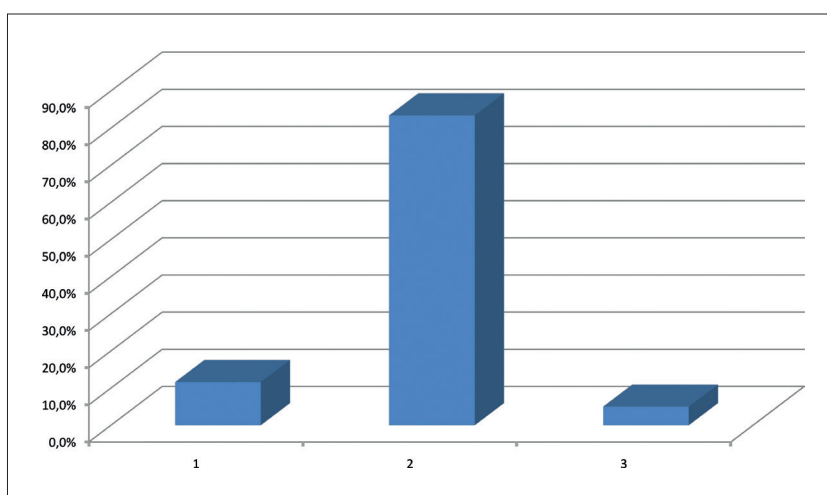
Ryc. 213. Redecz Krukowy stan. 20, pow. Włocławek, woj. kujawsko-pomorskie. Procentowa ilość domieszki schudzącej.

Fig. 213. Redecz Krukowy, site 20, district of Włocławek, province of Kuyavia-Pomerania. Percentage of ceramic mass temper.



Ryc. 214. Redecz Krukowy stan. 20, pow. Włocławek, woj. kujawsko-pomorskie. Charakterystyka grubości ścianek: 1: 0 – 4 mm; 2: 5 – 10 mm; 3: powyżej 10 mm.

Fig. 214. Redecz Krukowy, site 20, district of Włocławek, province of Kuyavia-Pomerania. Description of the thickness of walls : 1: 0 – 4 mm; 2: 5 – 10 mm; 3: over 10 mm.

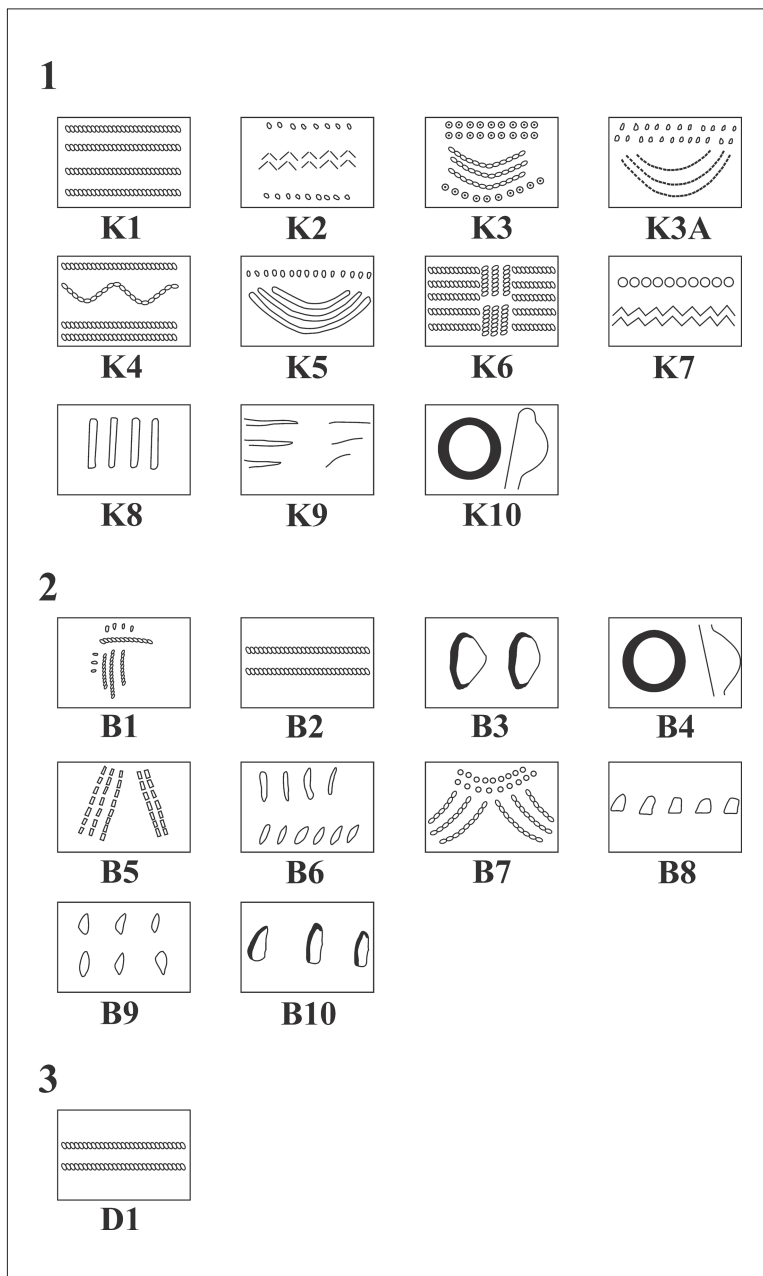


ZDOBNICTWO

W omawianym zbiorze uwagę zwraca niewielka ilość fragmentów ornamentowanych. Motywy zdobnicze zaobserwowano na 84 krawędziach oraz na 94 ułamkach brzuśców lub szyjki naczyń. Ze względu na miejsce występowania zdobnictwa wydzielono grupy ornamentów: K – podkrawędne, B – brzuścowe oraz D – przy dnie (ryc. 215). Pierwszy obejmuje 11 typów wątków zdobniczych, w drugim sklasyfikowano 10 rodzajów, natomiast zdobnictwo przydenne jest reprezentowane przez jeden typ ornamentu zaobserwowany na pojedynczym fragmencie dna.

Strefa podkrawędna

- K1 – dookolne odciski sznura umiejscowione tuż pod krawędzią naczynia (por. tablica: 183:5).
- K2 – dwa rzędy niewielkich nieregularnych odcisków przedzielone dwoma rzędami zygzaka (por. tablica 183: 3)
- K3 – rzędy odcisków „ptasiego piórka” z festonami odcisniętymi sznurem (por. tablica 182: 1).
- K3A – rzędy małych nieregularnych odcisków z festonami złożonymi z małych zbliżonych do prostokątnych odcisków (por. tablica 184: 8).



Ryc. 215. Redecz Krukowy stan. 20, pow. Włocławek, woj. kujawsko-pomorskie. Zdobnictwo naczyń: 1: przykrawędne; 2: brzuscowe; 3: strefa przydenna.

Fig. 215. Redecz Krukowy, site 20, district of Włocławek, province of Kuyavia-Pomerania. Vessel decoration : 1 : near the rim; 2: on the belly; 3: near the bottom.

- K4 – dookolne poziome odciski sznura przedzielone linią falistą również wykonane sznurem (por. tablica 188: 2).
- K5 – niewielkie okrągłe odciski z rytmami festonami poniżej (por. tablica 182: 4).
- K6 – odciski sznura na przemiennie w układzie poziomym i pionowym (por. tablica 186: 7).
- K7 – niewielkie owalne odciski podkreślone podwójnym zygzakiem (por. tablica 185: 3).
- K8 – pionowe słupki (por. tablica 187: 7).
- K9 – niewielkie linie ryte w układzie poziomym (por. tablica 183: 1).
- K10 – guzek plastyczny pod krawędzią naczynia (por. tablica 187: 6)

Strefa brzúsowa

- B1 – niewielkie nieregularne odciski stempelkowe oraz sznurowe w układach poziomym i pionowym.
- B2 – dookolne odciski sznura (por. tablica 188: 5).

- B3 – odciski wykonane palcem (por. tablica 185: 9).
- B4 – ornament plastyczny w postaci guzów (por. tablica 182: 2)
- B5 – niewielkie prostokątne odciski tworzące skośne linie (por. tablica 182: 6).
- B6 – niewielkie pionowe słupki z nieregularnymi odciskami poniżej.
- B7 – niewielkie owalne odciski z festonami odcisniętymi sznurem poniżej (por. tablica 187: 1)
- B8 – niewielkie trapezowate odciski (por. tablica 187: 3)
- B9 – dwa rzędy niewielkich odcisków (por. tablica 184: 7).
- B10 – nieregularne odciski (por. tablica 182: 5).

Strefa przydenna

- D1 – dookolne odciski sznura przy dnie (por. tablica 185: 13).

Ornamenty plastyczne (K10 oraz B4) w postaci guzów zarejestrowano jedynie na 19 fragmentach (1 krawędź, 18 brzuśców), które odkryto głównie w obrębie skupienia 1.

Ze względu na stopień rozdrobnienia materiału całkowitej rekonstrukcji kształtów naczyń udało się dokonać w jedynie dwóch przypadkach. Pierwszy z nich to szeroka misa z obiektu 50 (tablica 188: 2), a drugi to dwuucha amfora odtworzona z fragmentów pochodzących z warstwy kulturowej (tablica 186: 1). W kolejnych 15 przypadkach wykonano połączenia fragmentów tych samych naczyń, najczęściej krawędzi z fragmentem brzuśców. Rozkład przestrzenny składanek ceramicznych (ryc. 209) jest zgodny z układem planigrafii fragmentów naczyń (ryc. 208), co potwierdza prawidłowość wyróżnienia 3 skupień źródeł KAK.

Układ przestrzenny źródeł kultury amfor kulistych

SKUPIENIE 1

Jest to największa ilościowo koncentracja materiałów KAK na stanowisku 20 w Redczu Krukowym. Skupienie to obejmowało powierzchnię około 575 m², a w jego obrębie można wyróżnić dwie mniejsze koncentracje A (część północno-wschodnia) i B (część południowo-zachodnia) o zbliżonym do siebie areale. Wykonana planigrafia wykazała, że fragmenty ceramiki kultury amfor kulistych znajdują się niejako na obrzeżu całego skupiska (por. ryc. 208). Niewykluczone, że w centrum skupienia, na obszarze o najmniejszej ilości materiału ceramicznego, funkcjonował budynek o konstrukcji słupowej. Podstawy do takiej hipotezy dostarczają odkryte w obrębie odcinka 162 jedenaście dołków postępowych, których układ może wskazywać na obecność w tym miejscu tego typu obiektu (por. ryc. 300, 301). Budynek prawdopodobnie był o wymiarach około 4,5×3,5 m i o powierzchni w przybliżeniu 15–16 m² oraz o osi przebiegającej po linii NW – SE z wejściem w ulokowanym w ścianie południowo-wschodniej, gdzie odległość pomiędzy słupami jest największa (B. Balcer 2012, s. 136; J. Wicha 2012). Duża ilość materiału zabytkowego dookoła opisywanego budynku pozwala przypuszczać, że różnego typu odpady usuwano poza obręb domostwa. W jego pobliżu odkryto także kilka niewielkich jam osadowych (obiekty nr 35, 36, 38 – por. ryc. 300, 301), które również można łączyć z KAK. Razem z budynkiem mieszkalnym stanowiły zapewne rodzaj pojedynczej zagrody o powierzchni około 6 arów.

Materiał ceramiczny odkryty w obrębie skupienia 1 wykazuje cechy typowe dla klasycznej fazy kultury amfor kulistych (wg M. Szmyt 1996, s. 27). Przemawia za tym przewaga materiałów z dużą i grubą ilością tłucznia (gt. III i IV – 95,8%) oraz w mniejszej ilości średnioziarnistego piasku (gt. II – 4,2%) a także zdobnictwo w postaci odcisków sznura dwudzielnego (tablica 182: 7; 183: 4–5) w tym

wykonywanych nim festonów. Na niektórych fragmentach ten typ ornamentu był dodatkowo ograniczony niewielkimi owalnym odciskami (tablica 182: 1). Analogicznie zdobiony fragment odkryto m.in. w miejscowości Ciechrz, stan. 25 w województwie kujawsko – pomorskim (M. Szmyt 2000, ryc. 19: 4). Na jednym z ułamków pod pojedynczym rzędem niewielkich nieregularnych odcisków zaobserwowano fragment rytego festonu (tablica 182: 4). Także tutaj analogię znajdujemy na wyżej wspomnianym stanowisku w Ciechrzu (M. Szmyt 2000, ryc. 19: 8). Dodatkowo na pojedynczych fragmentach zarejestrowano ornament wykonany palcem (tablica 182: 5) lub prawdopodobnie paznokciem (tablica 183: 1). W podobny sposób zdobiono naczynia ze stanowiska 1 w Kuczkowie, woj. kujawsko – pomorskie (M. Szmyt 2000, ryc. 46: 9). Zdobnictwo w obrębie tego skupiska uzupełniają motywy plastyczne w postaci niewielkich guzków ulokowanych na brzuścu (tablica 182: 2–3).

Silny stopień destrukcji materiału ceramicznego nie pozwolił na żadne pełne zrekonstruowanie formy w obrębie tego skupienia. Udało się odtworzyć jedynie częściowo fragment szerokiej misy z ornamentem w postaci dwóch rzędów niewielkich odcisków przedzielonych dwoma rzędami zygzaka. Misa posiadała pseudouszka ornamentowane pionowym rzędem owalnych stempelków (tablica 183: 3). Zrekonstruowana część pozwala przypisać ją do typu IV A1 wg T. Wiślańskiego (1966). Analogię do egzemplarza z Redcza może stanowić np. naczynie odkryte w grobie nr 1 w pobliskiej miejscowości Kuczyna (M. i W. Chmielewscy 1953; T. Wiślański 1966, ryc. 55: 14). W odcinku 161 odkryto natomiast fragmenty naczyń, o rzadko spotykanym uformowaniu krawędzi. Była to prawdopodobnie amfora z lekko wychyloną szyjką i zagiętą do wewnątrz krawędzią (tablica 182: 7). W zbliżony sposób uformowaną krawędź zarejestrowano w materiałach kultury amfor kulistych podczas badań na trasie gazociągu tranzytowego na stanowisku 4 w miejscowości Żegotki (M. Szmyt 2000, ryc. 26: A, s. 198) czy Mierzanowicach, pow. Opatów (B. Balcer 1963, tabl. V: 8) Taka tektonika naczyń jest typowa dla kultury niemeńskiej. Zbliżone fragmenty naczyń zarejestrowano np. w miejscowości Pianki, pow. łomżyński (S. Domaradzka 2012, str. 42–46); oraz Jeroniki, pow. białostocki (A. Wawrusiewicz 2012, ryc. 11: 6; 12: 1, s. 90–91). Może to wskazywać na związki kulturowe obu tych społeczności.

Na podstawie powyższej charakterystyki chronologię względną skupiska 1 można ustalić na schyłek fazy IIb lub początek fazy IIIa wg M. Szmyt (1996).

SKUPIENIE 2

Zlokalizowane w centralnej części wykopu obejmowało swoim zasięgiem obszar o powierzchni około 700 m². Pod względem ilości materiału najmniej liczne, co było spowodowane występowaniem na tym obszarze kilku horyzontów chronologicznych o podobnej technologii wyrobu naczyń (głównie z wczesnej epoki brązu). Z powodu silnego rozdrobnienia materiału ceramicznego w większości przypadków niemożliwe było ich rozdzielenie. Układ przestrzenny fragmentów ceramiki kultury amfor kulistych był stosunkowo równomierny, nie tworzący wyraźnych mniejszych koncentracji. Analiza technologiczna pozyskanego materiału wykazała, że nie odbiega on znacząco od skupienia 1 (por. zestawienie 5 – płyta CD). Jediną różnicą jest nieco mniejszy odsetek fragmentów schudzonych średnio i gruboziarnistym piaskiem wynoszący 2,3%. Dominuje gruboziarnisty tłuczeń o barwie białej, różowej lub niejednorodnej – 97,7%. Również ornamentyka naczyń między skupieniem 1 i 2 jest podobna, jedyną różnicą jest nieco większy odsetek fragmentów zdobionych dookólnymi odciskami sznura w omawianym skupieniu (tablica 184: 6).

Stan zachowania materiału ze skupienia 2 nie pozwolił na pełną rekonstrukcję form naczyń. W odcinku 202 odkryto fragment niewielkiej wazy zdobionej guzkiem w górnej partii brzuśca (tablica 184: 5). Podobny fragment naczyń odkryto np. na trasie gazociągu tranzytowego w Żegotkach stan. 5 (M. Szmyt 2000, ryc. 23: 9). Kolejną częściową rekonstrukcją to górna partia naczyń wazo-

watego, którego typ można określić jako V B2 wg klasyfikacji T. Wiślańskiego (1966). Naczynie posiadało smukły, lekko esowaty profil, a pod krawędzią płaskie, niewielkie uszko (tablica 184: 8). Podobną formę odkryto na stanowisku 22 w Bożejewicach (M. Szmyt 2000, ryc. 33: 1). W odcinku 197 znaleziono wylew pucharka zdobionego ornamentem odcisków sznura w układzie na przemienne poziomy i pionowy (tablica 184: 2). Podobny ornament zaobserwowano na naczyniu z grobu skrzykowego w Nartach, pow. Gostynin oraz w jamie V na stanowisku 4 w Mierzanowicach, pow. Opatów (S. Nosek 1967, ryc. 87: 2, s. 142 i ryc. 124: 1, s. 185). Według L. Czerniaka i M. Szmyt (1990, s. 59) tego typu ornament jest charakterystyczny dla fazy IIIa KAK. Sama forma naczynia sklasyfikowana została przez T. Wiślańskiego jako typ VI A3. Podobny niezdobiony pucharek odkryto również na stanowisku 5 w miejscowości Oćwieka, pow. żniński (T. Wiślański 1966, ryc. 72: 24, s. 239). Na podstawie technologii i ornamentyki chronologię skupienia 2 można ustalić na fazę IIIa KAK.

SKUPIENIE 3

Trzecia z koncentracji materiału KAK w Redczu Krukowym zlokalizowana jest we wschodniej części przebadanego obszaru. Największe nasycenie w postaci kilkuset ułamków znajdowało się w obrębie odcinków 223–226. Analiza technologiczna wykazała, że jedynie 2,4% fragmentów stanowiło reprezentację grupy technologicznej II, zaś pozostałe 97,6% posiadało domieszkę średnio i gruboziarnistego tłucznia. Z pozyskanych materiałów udało się odtworzyć pełny kształt tylko jednego naczynia odkrytego w tzw. warstwie kulturowej w obrębie dwóch odcinków – 223 i 225, w największej koncentracji materiałów „amforowych” w skupisku. Zrekonstruowana amfora (tablica 186: 1) to egzemplarz o delikatnie wychylonej szyjce, baniastym brzuścu i płaskim dnie, należąca wg typologii T. Wiślańskiego (1966) do typu I C1. Analogiczne naczynie, odkryte podczas badań stanowiska 5A w Pikutkowie, pow. wrocławski w grobie nr IV (K. Jażdżewski 1936; T. Wiślański 1966, ryc. 57: 11). Opisywana amfora ma wysokość 27 cm, a średnica jej dna wynosi 9 cm. Jest zdobiona pod krawędzią podwójnym rzędem niewielkich owalnych odcisków, pod którymi są widoczne ostrołukowato ułożone festony odcisnięte sznurem. Tego typu ornament jest popularny w KAK i analogie znajdujemy np. na naczyniu z Kolonii Dębice stan. 1 (T. Wiślański 1966, ryc. 53: 8, s. 216) czy Wieńca (S. Nosek 1967, ryc. 79: 1) w pow. wrocławskim. Częściowa rekonstrukcja górnej partii kolejnego naczynia składa się z fragmentów odkrytych w odcinkach 255 i 263 (por. ryc. 209). Była to amfora z baniastym brzuścem, typu II A1 wg klasyfikacji T. Wiślańskiego. Posiadała wyodrębnioną, lekko wychyloną szyjkę pokrytą dookołnym ornamentem odcisniętego sznura (tablica 187: 4). Podobną formę odkryto np. w grobie nr III w miejscowości Szymborze, pow. inowrocławski (T. Wiślański 1966, ryc. 6: 38, s. 144). W obrębie skupiska 3 odkryto także fragmenty naczynia zdobionego dookołnym odciskiem sznura przecinanym liniami pionowymi. Jak wspomniano wcześniej, jest to element diagnostyczny dla fazy IIIa KAK (tablica 186: 7). Jednocześnie nosi on cechy naczyń z niemieńskiego kręgu kulturowego, a mianowicie charakterystycznie zagiętą do wewnątrz krawędź. W obrębie tej koncentracji materiałów „amforowych” odkryto jeszcze jeden ułamek o podobnej tektonice (tablica 185: 6). W odcinku 214 w warstwie III natomiast odkryto fragment niewielkiej, silnie profilowanej wazy z uszkami w miejscu największej wydętości brzuśca (tablica 185: 1). Można go określić jako typ V A1 wg T. Wiślańskiego, a analogię do niego może stanowić naczynie odkryte na stanowisku 6 w miejscowości Dobre, pow. radziejowski (T. Wiślański 1966, ryc. 29: 21, str. 182) oraz na stanowisku 1 w Kuczkowie (M. Szmyt, 2000, ryc. 50: 4) oraz w grobie KAK w Chodzieży w Wielkopolsce (T. Wiślański 1979a, ryc. 156: 13). Zdobnictwo naczyń uzupełniają motywy festonowe pod krawędzią (tablica 187: 5, 8) i na brzuścu (tablica 187: 1), różnego rodzaju niewielkie odciski (tablica 186: 8; 187: 3) oraz odciski sznura (tablica 185: 6, 7). Na niewielkim fragmencie naczynia z warstwy ornej w obrębie odcinka 266 odnotowano ornament w po-

stacji pionowych słupków ulokowanych pod krawędzią (tablica 187: 7). Podobne zdobnictwo zarejestrowano również np. na stanowisku 1–2 w Zgórzu, pow. Kutno na trasie autostrady A1. (B. Muzolf, P. Muzolf 2015, ryc. 15: 5, s. 31). W obrębie skupiska 3 zarejestrowano także ornamenty plastyczne w postaci niewielkich guzków pod krawędzią (tablica 187: 6) i w górnej partii brzuśca (tablica 185: 12) oraz listwy plastyczne pod wylewem (tablica 185: 14). Chronologię względną materiałów ze skupiska 3 można ustalić na fazę IIIa wg M. Szymt.

Nie jest wykluczone, że z skupieniem 3 związany jest układ 8 dołków postępowych odkrytych w odcinkach 223, 231, 242, 250 (por. ryc. 300, 301), które zostały zarejestrowane w trakcie eksploatacji warstwy piasków próchnicznych (por. tablica 7), zdeponowanych na stanowisku po osadnictwie KPL z fazy sarnowskiej (por. P. Papiernik, J. Forysiak, M. Jankowski, w tym tomie). Omawiane dołki tworzą dość regularny układ, który można interpretować jako pozostałość budynku słupowego o powierzchni rzędu 25 m².

Na podstawie układu przestrzennego materiałów ceramicznych wielkość skupienia 3 należy szacować w granicach 5–6 arów (por. ryc. 208), co wyraźnie potwierdzają również składanki form krzemienych przyporządkowane do omawianej kultury (por. P. Papiernik, J. Wicha, w tym tomie). W ramach tej przestrzeni można zauważyć wyraźną koncentrację materiałów (ceramiki i krzemieni) w odcinku 223 i 225, która z pozostałą częścią skupienia jest oddzielona pasem wyraźnego rozrzedzenia występowania fragmentów naczyń (por. ryc. 280). Być może taki układ źródeł, potwierdzony składankami form krzemienych (por. ryc. 256) i ceramiki (ryc. 209) jest efektem ulokowania się osadnictwa KAK po dwóch stronach wcześniej zbudowanego grobowca kujawskiego KPL, którego nasyp rozdzielał obszar zajęty przez omawianą kulturę.

Obiekty

Na stanowisku 20 w Redczu Krukowym odkryto 7 obiektów, które można łączyć z osadnictwem kultury amfor kulistych (nr 36; 38; 41; 50; 54; 57; 64). We wszystkich z nich odkryto fragmenty ceramiki należące do omawianej kultury, których liczba wahała się od 5 (obiekt 36) do 53 (obiekt 50), najczęściej było to jednak kilkanaście sztuk.

OBIEKT 38

Obiekt został odkryty w centralnej części stanowiska w obrębie odcinka 158 (ryc. 216), w ramach skupienia 1. Rejestracja obiektu nastąpiła w II warstwie mechanicznej (por. tablica 7). Była to w rzucie płaskim owalna jama o średnicy 180 cm i wielowarstwowy wypełnik o miąższości 96 cm (tablica 180: 1). Wewnątrz jamy (w warstwach VI i VII) odkryto 9 mało charakterystycznych fragmentów ceramiki KAK. Wszystkie posiadały dużą ilość grubej domieszki białego tłucznia kamiennego. Z obiektu tego pochodzi także duża podkładka kamienna (tablica 312: 3), która mogła służyć do rozcierania ziaren zbóż. Obok jamy zarejestrowano dwa dołki postępowe, które mogły pełnić rolę elementu zadania (por. ryc. 300, 301).

OBIEKT 50

Obiekt wystąpił w południowej części wykopu w obrębie odcinka 169 (por. ryc. 300, 301), na południe od skupienia 1. W rzucie płaskim była to owalna jama o średnicy około 1,2 m i maksymalnej miąższości 64 cm. Wypełnik obiektu było wielowarstwowe (tablica 180: 2).



Ryc. 216. Redecz Krukowy stan. 20, pow. Włocławek, woj. kujawsko-pomorskie. Obiekt 38, odcinek 158, widok w czasie badań terenowych.

Fig. 216. Redecz Krukowy, site 20, district of Włocławek, province of Kuyavia-Pomerania. Feature 38, section 158, view during excavations.

W trakcie eksploracji jamy odkryto 44 fragmenty ceramiki KAK, z których udało się częściowo zrekonstruować dwa naczynia. Jedno z nich to misa o średnicy około 25 cm i wyodrębnionym dnie o średnicy 6 cm, którą można określić jako typ IV A1 wg T. Wiślańskiego. Ornamentowana była przy krawędzi czterema dookólnymi odciskami sznura, z czego jeden z nich tworzył linię falistą, natomiast pozostałe przebiegały w układzie liniowym (tablica 188: 2). Misa posiadała gładką, brązową powierzchnię, a grubość ścianek nie przekraczała 6 mm. Wysokość naczynia wynosiła około 10 cm. Analogiczną formę odkryto np. w grobie nr 1 w Kuczynie stan. 1, pow. włocławski (T. Wiślański 1966, ryc. 55: 15). Miejscowość ta jest zlokalizowana jedynie 5 km na wschód od stanowiska w Redczu Krukowym. Także w Rębkwie – Parceli w grobie 1 odkryto 3 naczynia o zbliżonej tektonice (T. Wiślański 1979a, ryc. 164: 8, 11, 13).

Drugie z naczyń odkrytych w tym obiekcie stanowiła amfora typu II A1 wg T. Wiślańskiego. Odnalezione fragmenty pozwoliły jedynie na rekonstrukcję górnej partii naczynia. Amfora prawdopodobnie nie była zdobiona, jedynie w miejscu przejścia szyjki w brzusec posiadała niewielki guzek (tablica. 188: 3).

OBIEKT 54

Obiekt zarejestrowano w północnej części wykopu na granicy odcinków 218/219/220/221. Była to prostokątna jama o wymiarach 2,9×1,2 m (tablica 181). Od strony południowej zachowały się nieliczne kamienie stanowiące być może obstawę. Jeden z nich, noszący ślady użytkowania, był wykorzystywany prawdopodobnie jako żarno. Podobne praktyki zarejestrowano również na stanowisku 2

w miejscowości Tupadły, gm. Inowrocław oraz Łysinie, gm. Gąsawa gdzie kamienie żarnowe również stanowiły element kamiennej obudowy grobu (A. Koško 1979, s. 40). Zarówno kształt jak i wymiary, a także fakt, iż obiekt został wkopany w nasyp domniemanego grobowca kujawskiego pozwala przypuszczać, że mamy tu do czynienia z pochówkiem kultury amfor kulistych. Tego typu praktyki wkopywania grobów w starsze nasypy były rozpowszechnione w omawianej kulturze (W. Chmielewski 1952, s. 39; J. Kmieciński (red.) 1989, s. 246).

Z osadnictwem KAK prawdopodobnie związane są jeszcze 3 obiekty. Stanowią je pozostałości, mało charakterystycznych jam o niewielkiej miąższości i nielicznych inwentarzach zabytków, pełniących bliżej nieokreślone funkcje gospodarcze.

Podsumowanie

Odkryte na stanowisku w Redczu Krukowym materiały wskazują na zasiedlenie tego terenu przez społeczność KAK, przypadające na klasyczną fazę jej rozwoju. Zupełny brak materiałów I grupy technologicznej wyklucza obecność na terenie stanowiska społeczności z wczesnej fazy omawianej kultury. Najstarsze związane z KAK materiały, jak się wydaje, zlokalizowano w obrębie skupienia 1. Przemawia za tym niewielka liczba ornamentów plastycznych oraz udział festonów, w tym okalanych dołkami. Zdobnictwo składa się z prostych niezbyt mocno rozbudowanych wątków. Także nieco większy odsetek materiałów schudzanych średnioziarnistym piaskiem oraz średnioziarnistym tłuczniem (gt. II) może wskazywać na starszą metrykę niż pozostałe dwa skupienia. Ze względu na szerokie ramy chronologiczne omawianej grupy technologicznej (por. E. Czerniak, L. Czerniak 1984, s. 36; J. Czebreszuk; M. Szmyt 1992, s. 109) datowanie materiałów ze skupienia 1 oparto w dużej mierze na stylistyce zdobnictwa. Na tej podstawie wyznaczono chronologię skupienia na schyłek fazy IIb lub początek fazy IIIa. Pozostałe dwie koncentracje „amforowe” można datować na fazę klasyczną (IIIa), na co wskazuje nieco bardziej zróżnicowany zestaw zdobnictwa, w tym tzw. kraty, która jest jej wyznacznikiem (L. Czerniak, M. Szmyt 1990, s. 59) i nieco większa liczba fragmentów z ornamentem plastycznym w postaci listew i niewielkich guzków. Dodatkowym argumentem za takim datowaniem jest dominacja materiałów z III i IV grupy technologicznej, czyli wykonanych przy wykorzystaniu średnio i gruboziarnistego tłucznia oraz nieliczne fragmenty posiadające ślady zagładzania powierzchni w postaci tzw. miotełkowania. Tego typu zabiegi są identyfikowane z fazą IIIa (A. Koško 1990, s. 97; M. Szmyt 1996, s. 248; B. Józwiak 2003; J. Kabaciński, I. Sobkowiak-Tabaka 2005, s. 53). W obrębie skupienia 2 i 3 zdecydowaną większość materiałów stanowią takie, które posiadają gruboziarnistą domieszkę tłucznia, co również może wskazywać na ich młodszą niż skupienie 1 metrykę (M. Szmyt 1966, s. 27).

Istotnym ustaleniem są zaobserwowane związki kulturowe społeczności KAK z Redczą Krukowego z kulturą niemiecką, które poświadczają charakterystyczne dla strefy „leśnej” fragmenty wylewów (tablica 182: 7; 185: 6; 186: 7). Interesujące są również wyniki analizy materiałów krzemienych, które potwierdzają użytkowania krzemienia pasiatego, oraz wnoszą nowe dane do wykorzystywania miejscowego surowca narzutowego (bałtyckiego i pomorskiego) m. in. do produkcji grocików (por. P. Papiernik, J. Wicha, w tym tomie).