

Piotr Papiernik

Osadnictwo kultur cyklu wstęgowego

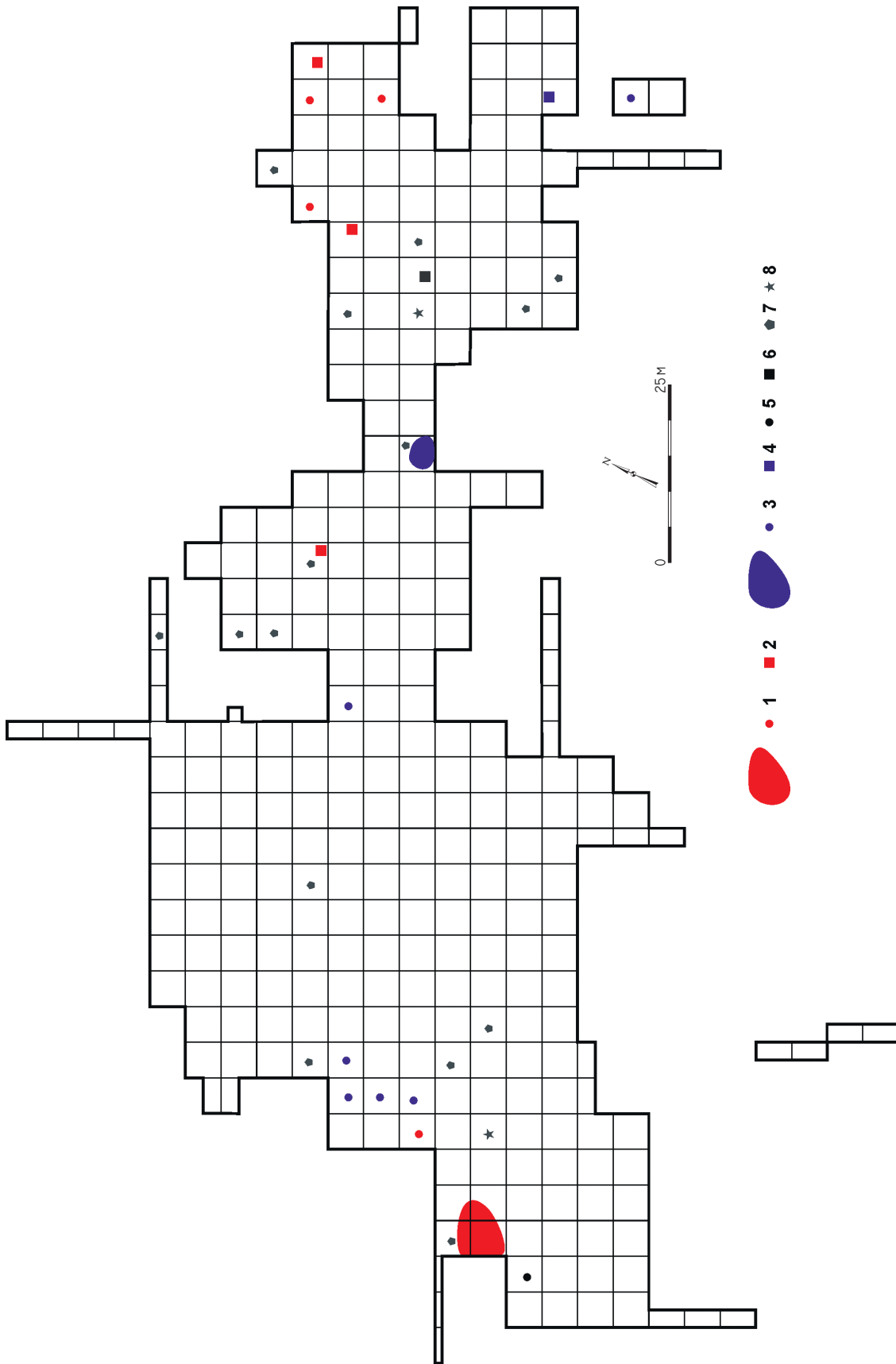
W trakcie prac wykopaliskowych przeprowadzonych w Redczu Krukowym odkryto nieliczne, ale zróżnicowane źródła kultur cyklu wstęgowego. Wśród nich wyróżniono materiały ruchome i obiekty ziemne kultury ceramiki wstęgowej rytej, kultury ceramiki wstęgowej klutej (dalej KCWK) oraz grupy brzesko-kujawskiej kultury lendzielskiej (dalej GB-K KL). Ponadto, wyodrębniono grupę przedmiotów krzemiennych (por. P. Papiernik, J. Wicha, w tym tomie) i kamiennych, które na podstawie cech morfologicznych należy zaliczyć do omawianego kręgu kulturowego bez określenia konkretnej przynależności kulturowej (ryc. 136). Większość z opisywanych tu zabytków odkryto dzięki zastosowanej metodzie prowadzenia prac wykopaliskowych z przesiewaniem wszystkich nawarstwień stanowiska, łącznie z współczesną warstwą orną (por. P. Papiernik, *Wprowadzenie*, w tym tomie).

Tabela 26. Redecz Krukowy, stan. 20. Inwentarz materiałów kultur cyklu wstęgowego

Lokalizacja				Ceramika					Razem
odcinek	warstwa	planigrafia	z sita	Zdobiona		Niezdobiona			
				wylew	brzusiec	wylew	brzusiec	dno	
KCWR									
21	orna		1				1		1
47	I	12		1	3		8		12
47	I		1				1		1
50	I	1		1					1
51	I		2				2		2
51	I		1		1				1
215	orna		1				1		1
267	II		1		1				1
281	orna		1				1		1
289	orna		1				1		1
Razem KCWR		13	9	2	5		15		22
KCWK									
5	orna		1		1				1
7	orna		2				2		2
8	orna		2		1		1		2
8	I		1		1				1
11	orna		1		1				1
11	I		2	1	1				2
274	I		1		1				1
298	orna		1				1		1
298	I	2			1	1			2
298	I		4		3		1		4
298	II	1			1				1
298	II		14		7	1	5		13
298	III	1				1			1
303	I	1			1				1
Razem KCWK		5	28	1	19	3	10		33
GB-K KL									
76	II	1						1	1
224	obiekt 65		5				5		5

Kultura ceramiki wstęgowej rytej

Z kulturą ceramiki wstęgowej rytej (dalej KCWR) związany jest niewielki, liczący zaledwie 22 ułamki zbiór fragmentów naczyń (tabela 26) oraz trzy obiekty ziemne zaliczone do omawianej kultury wyłącznie na podstawie datowania radiowęglowego oraz stratygrafii nawarstwień stanowiska. Materiały te zlokalizowano w różnych częściach wykopu (por. tablica 40).



Ryc. 136. Redecz Krukowy, stan. 20, pow. Włocławek, woj. kujawsko-pomorskie. Rozkład przestrzenny źródeł kultur cyklu wstęgowego. Fig. 136. Redecz Krukowy, site 20, district of Włocławek, province of Kuyavia-Pomerania. Spatial distribution of artefacts from the Danubian culture cycle.

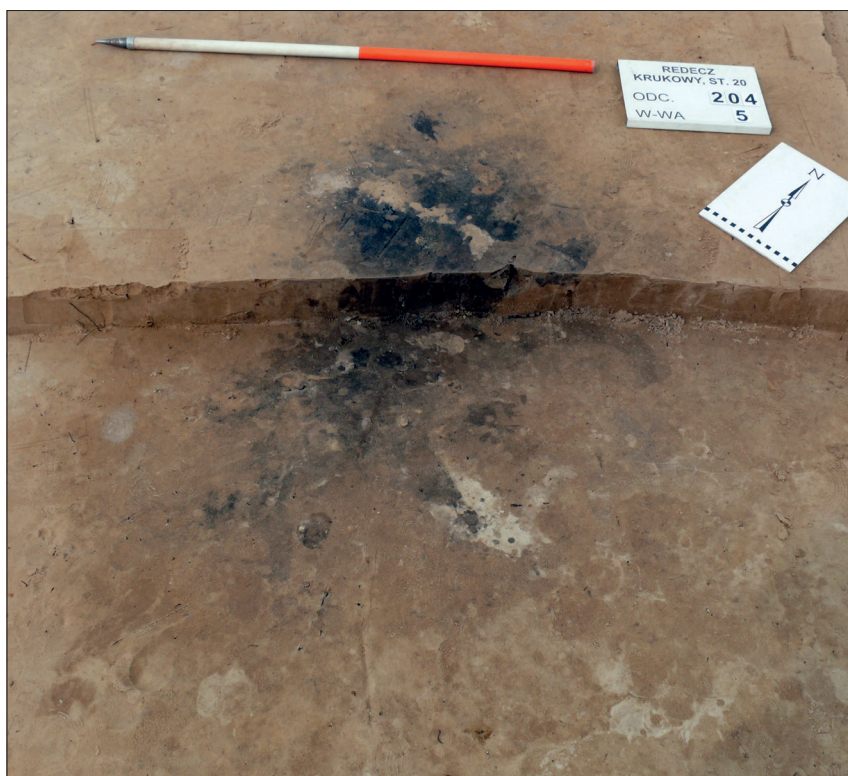
OBIEKTY

Obiekt 52

Obiekt 52 został wyróżniony w środkowej części stanowiska (odc. 203/204 – por. tablica 41: 1) na głębokości 70 cm (licząc od współczesnego poziomu gruntu), po zdjęciu warstwy kulturowej łączonej z KPL. Na podstawie wielkości oraz charakteru i kształtu wypełniska obiekt ten można interpretować jako palenisko (por. ryc. 137). Związek z KCWR poświadcza oznaczenie C-14 wykonane z próby węgla drzewnych w Pracowni Radiochemicznej Muzeum Archeologicznego i Etnograficznego w Łodzi. Otrzymany wynik wynoszący 6200 ± 60 BP (Lod-1720) określający czas funkcjonowania obiektu na ostatnie stulecie VI tys. BC (ryc. 142) można korelować z fazą wczesną i klasyczną KCWR na Kujawach wg R. Grygiela (2004, por. też J. Pyzel 2010). W wypełnisku obiektu nie natrafiono na materiały zabytkowe z wyjątkiem trzech przepalonych, drobnych okruszków krzemionych. W jego sąsiedztwie natomiast odkryto dwa fragmenty wiórów wykonanych z krzemienia bałtyckiego o cechach neolitycznych.

Obiekt 66

Obiekt 52 został wyróżniony w odcinku 231, w północnej części wykopu (por. tablica 40) na głębokości 60 cm (licząc od współczesnego poziomu gruntu) dopiero po zdjęciu warstwy kulturowej łączonej KPL. Jego wielkość oraz charakter i kształt wypełniska (tablica 41: 2) pozwala zaliczyć go do kategorii jam gospodarczych o nieokreślonym przeznaczeniu. Na związek z KCWR wskazuje oznaczenie C-14 wykonane z próby węgla drzewnych pobranych z warstwy intensywnej próchnicy rozpoznanej w części dolnej opisywanego obiektu (tablica 41: 2). Otrzymany wynik z Pracowni Radiochemicznej Muzeum



Ryc. 137. Redecz Krukowy, stan. 20, pow. Włocławek, woj. kujawsko-pomorskie. Widok obiektu 52, odc. 203/204 po zdjęciu WM V.

Fig. 137. Redecz Krukowy, site 20, district of Włocławek, province of Kuyavia-Pomerania. View of feature 52, section 203/204, after removing the mechanical layer no V.

Archeologicznego i Etnograficznego w Łodzi wynoszący 6050 ± 60 BP (Lod-1721) określający czas funkcjonowania obiektu na ostatnie stulecie VI tys. BC i początek V tys. BC (ryc. 142) można wiązać przede wszystkim z fazą klasyczną KCWR na Kujawach wg R. Grygiela (2004, por. też J. Pyzel 2010). W wypełniku obiektu nie natrafiono na materiały zabytkowe. Należy dodać, że pojedynczy fragment naczynia omawianej kultury odkryto w sąsiednim odcinku, w warstwie ornej (por. tablica 40).

Obiekt 71

Obiekt 71 został wyróżniony w odcinku 289 w północno-wschodniej części wykopu (por. tablica 40) na głębokości 40 cm (licząc od współczesnego poziomu gruntu) również dopiero po zdjęciu nawarstwień łączonych KPL. Jego regularny zarys oraz prostokątny w profilu kształt wypełnika (tablica 41: 3; ryc. 138) wskazuje, że opisywany obiekt mógł pełnić funkcję jamy zasobowej. W obiekcie natrafiono jedynie na 6 drobnych wyrobów z krzemienia bałtyckiego, pozbawionych cech kulturowo-chronologicznych. Na związek obiektu z KCWR wskazują dwa oznaczenia C-14 wykonane z prób węgla drzewnych pobranych z warstw próchnicy z części dolnej opisywanego obiektu (ryc. 6: A, B). Otrzymane wyniki z Pracowni Radiochemicznej Muzeum Archeologicznego i Etnograficznego w Łodzi wynoszące 6010 ± 60 BP (Lod-1729) i 5970 ± 60 BP (Lod-1730) wskazują, że obiekt był użytkowany w pierwszych stuleciach V tys. BC (ryc. 142) co można korelować z fazą klasyczną i późną KCWR na Kujawach wg R. Grygiela (2004, por. też J. Pyzel 2010).



Ryc. 138. Redecz Krukowy, stan. 20, pow. Włocławek, woj. kujawsko-pomorskie. Widok obiektu 71, odc. 289 w czasie prowadzenia prac terenowych.

Fig. 138. Redecz Krukowy, site 20, district of Włocławek, province of Kuyavia-Pomerania. View of feature 71, section 289 during excavations.

CERAMIKA

W czasie badań wykopaliskowych odkryto w sumie 22 fragmenty ceramiki KCWR (tabela 26). Większość z nich wyeksplorowano w odcinkach 47, 50, 51, w południowo-zachodniej części wykopu (por. tablica 40; tabela 26). Materiały te wraz z wiórowcem krzemienym (tablica: 287: 4) z odcinka 51 są zapewne pozostałościami niewielkiego obozowiska KCWR (tablica 40), które może mieć kontynuację poza obszarem zbadanym wykopaliskowo. Odkryte ułamki, w większości pochodzą z dwóch cienkościennych naczyń w typie czarek o kształcie wycinka 3/4 kuli (tablica 42), wykonanych z gliny dobrze wyszlamowanej, z minimalną ilością domieszki schudzającej w postaci piasku. Ten rodzaj domieszki może być również efektem obecności naturalnych składników surowca, czyli zapiaszczonej gliny morenowej (por. np. R. Grygiel 2004, s. 142). Naczynia te były zdobione jedną, dookólną linią rytą umieszczoną pod wylewem (układ podkrawędny – por. J. Pyzel 2010) oraz wątkiem zaokolonej linii, w układzie podwójnym i potrójnym na brzuścach stanowiących główny układ ornamentacyjny (tablica 42). Ponadto, na jednym małym fragmencie wyróżniono ornament pojedynczej nutki. Powyższe cechy morfologii i elementy zdobnictwa naczyń pozwalają zaliczyć opisywany zbiór do fazy klasycznej KCWR na Kujawach wg R. Grygiela (2004, por. też J. Pyzel 2010).

Kultura ceramiki wstęgowej kłutej

Z kulturą ceramiki wstęgowej kłutej (dalej KCWK) można łączyć zbiór 32 fragmentów naczyń (tabela 26) oraz obiekt 77, zaliczony do omawianej kultury na podstawie datowania radiowęglowego oraz zarejestrowanej stratygrafii nawarstwień stanowiska. Materiały te zlokalizowano w różnych częściach wykopu (por. tablica 43).

Odkryty w odcinku 283 obiekt 77 został wyróżniony na głębokości 50 cm (licząc od współczesnej powierzchni gruntu) po wyeksplorowaniu, szczególnie bogatej w zabytki warstwy kulturowej KPL. Jego wielkość, a także kształt i charakter wypełniska (tablica 44: 1), wskazują, że opisywany obiekt można zaliczyć do jam gospodarczych o bliżej nieokreślonej funkcji. Z próby węgla drzewnych pobranej z warstwy próchnicy, w części przydennej, wykonano w Pracowni Radiochemicznej Muzeum Archeologicznego i Etnograficznego w Łodzi oznaczenie C-14 wynoszące 5790±50 BP (Lod-1585), które można łączyć z osadnictwem KCWK na Kujawach (por. np. R. Grygiel 2008; L. Czerniak 1994; W. Wojciechowski 1989).

Wydzielone fragmenty naczyń KCWK tworzą dwa niewielkie skupienia. W zachodniej części wykopu, w odcinkach 5, 7, 8, 11 (tablica 43) w sumie pozyskano 9 małych ułamków (tabela 26) pochodzących prawdopodobnie z dwu, cienkościennych naczyń (tablica: 45: 1–5), wykonanych z gliny z wyraźną domieszką drobnziarnistego piasku. Wśród nich jest 6 fragmentów z ornamentem kłutym, prawdopodobnie w układach geometrycznych (tablica 45: 1–5) oraz jeden z dodatkowym zdobnictwem w postaci niewielkiego guza i odcisków paznokciowych umieszczonych w górnej części brzuśca (tablica 45: 4). Drugie skupienie odkryto w odcinku 298, w centralnej części wykopu (tablica 43), które można interpretować jako pozostałość niewielkiego obozowiska. Zaliczono tu 22 fragmenty naczyń cienkościennych, wykonanych z gliny z wyraźną domieszką piasku oraz w 3 przypadkach również miki. Wśród 12 ułamków z ornamentem kłutym można zaobserwować znaczne zróżnicowanie użytych wątków i narzędzi (ryc. 138; tablica 46), wskazujące na obecność fragmentów z co najmniej kilku naczyń zdobionych również małymi guzami w połączeniu z odciskami paznokcia umieszczonymi na największej wydętości brzuśca (tablica 46: 2) oraz słabo zaznaczonymi listwami w połączeniu z odciskanym stemplem w górnej części naczyń (tablica 46: 4). Ponadto, poza opisanymi skupieniami,



Ryc. 139. Redecz Krukowy, stan. 20, pow. Włocławek, woj. kujawsko-pomorskie. Ceramika KCWK z odc. 298.

Fig. 139. Redecz Krukowy, site 20, district of Włocławek, province of Kuyavia-Pomerania. Pottery from the Stroke Ornamented Ware culture, section 298.

w odcinku 303 zarejestrowano jeden fragment naczynia cienkościennego z ornamentem w typie wąskiego ściegu bruzdowego (tablica 45: 6), a w odcinku 274 fragment ornamentowany, mocno przekształcony przez procesy wietrzenia.

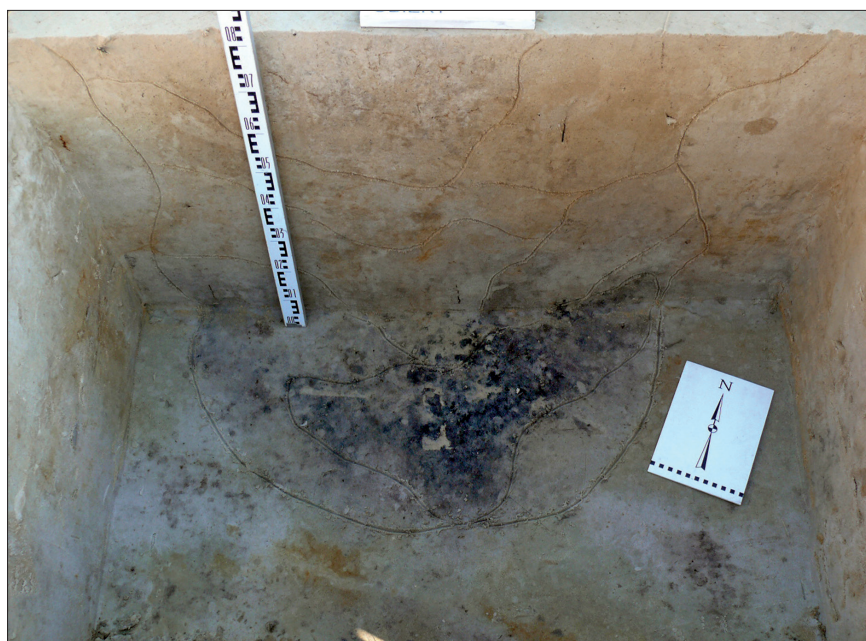
Okryty w Redczu Krukowym zbiór fragmentów naczyń na podstawie powyższej charakterystyki, w tym szczególnie zdobnictwa można łączyć z późną fazą KCWR (por. M. Zápotocka 1970, 2007; R. Grygiel 2008; W. Wojciechowski 1989) lub z I fazą kultury późnej ceramiki wstęgowej w ujęciu L. Czerniaka (1980; 1994). Opisywane tu materiały nawiązują do znacznie liczniejszych odkryć z Kujaw, np. z Kobielic, stan. 1 (B. Muzolf 2009), Smólska, stan. 2 i 10 (B. Muzolf, P. Kittel, P. Muzolf, 2012; B. Muzolf, P. Muzolf 2011), czy też Konar, st. 1 i Brześcia Kujawskiego, stan. 3, 5 (R. Grygiel 2008). Powyższe przyporządkowanie chronologiczne wspiera oznaczenie C-14 z obiektu 77, wynoszące 5790 ± 50 BP, które należy odnosić do okresu poprzedzającego rozwój grupy brzesko-kujawskiej kultury lendzielskiej (por. np. R. Grygiel 2008).

Grupa brzesko-kujawsko kultury lendzielskiej

Jako pozostałość działalności społeczności grupy brzesko-kujawskiej kultury lendzielskiej (dalej GB-K KL) uznano przede wszystkim obiekt 65 odkryty w odcinku 224 (tablica 43). Został on wyróżniony na głębokości 60 cm, po zdjęciu warstwy kulturowej łączonej z KPL. Na podstawie charakterystyki wypełniska, w tym regularnego prostokątnego przekroju (tablica 44: 2), opisywany obiekt należy zaliczyć do jam gospodarczych o przeznaczeniu zasobowym. Niestety nie udało się uzyskać datowania C-14, pobrana próba węgla z intensywnej próchnicy wyróżnionej w dolnej części jamy (ryc. 140) okazała się niewystarczająca do wykonania oznaczenia radiowęglowego. W obiekcie odkryto 2 fragmenty ceramiki KPL, w warstwie jasnoszarej próchnicy z piaskiem wyróżnionej w górnej części obiektu (por. tablica 44: 2; ryc. 140), którą należy interpretować jako zagłębienie warstwy kulturowej lub niewielki obiekt KPL oraz 5 ułamków nieornamentowanych brzuśców wykonanych z gliny z do-

Ryc. 140. Redecz Krukowy, stan. 20, pow. Włocławek, woj. kujawsko-pomorskie. Widok obiektu 65, odc. 224 w czasie prowadzenia prac terenowych.

Fig. 140. Redecz Krukowy, site 20, district of Włocławek, province of Kuyavia-Pomerania. View of feature 65, section 224, during excavations.



mieszką średnioziarnistego tłucznia kamiennego z dodatkiem miki, które z kolei przyporządkowano do GB–K KL. Materiały te pozyskano z warstwy intensywnej ciemnobrunatnej próchnicy, z dolnych partii obiektu 65, związanej prawdopodobnie z czasem jego funkcjonowania.

Do GB–K KL zaliczono również fragment naczynia wanienkowatego odkryty w odcinku 76 (tablica 45: 7). Również i w tym przypadku określenia kulturowego dokonano w oparciu o cechy receptury gliny (domieszka tłucznia kamiennego i miki), która jest bliższa GB–K KL niż KCWK (por. np. L.Czerniak 1980).

Materiały kultur cyklu wstęgowego

Z kulturami cyklu wstęgowego, ale bez możliwości przypisania do konkretnej jednostki kulturowej należy wiązać grupę przedmiotów krzemiennych i kamiennych odkrytych w różnych częściach stanowiska (ryc. 136). Wśród nich wyróżniono dwa fragmenty siekier kamiennych o asymetrycznym ostrzu (por. tablica 314: 1, 2) oraz co kilkanaście wyrobów wykonanych z krzemienia bałtyckiego o cechach morfologicznych ściśle nawiązujących do krzemieniarstwa wstęgowego na Kujawach (por. np. P. Papiernik, J. Wicha, w tym tomie). Zaliczono tu rdzeń wiórowy, jednopiętowy, szczątkowy, półtylczaki i jedno narzędzie kombinowane (półtylczak z drapaczem – ryc. 141) wykonane z wiórów i z tzw. wyświeceniem żniwnym usytuowanym skośnie do osi narzędzi. Ponadto do narzędzi wstęgowych należy prawdopodobnie wiórowiec z odcinka 50, wykonany z krzemienia czekoladowego.

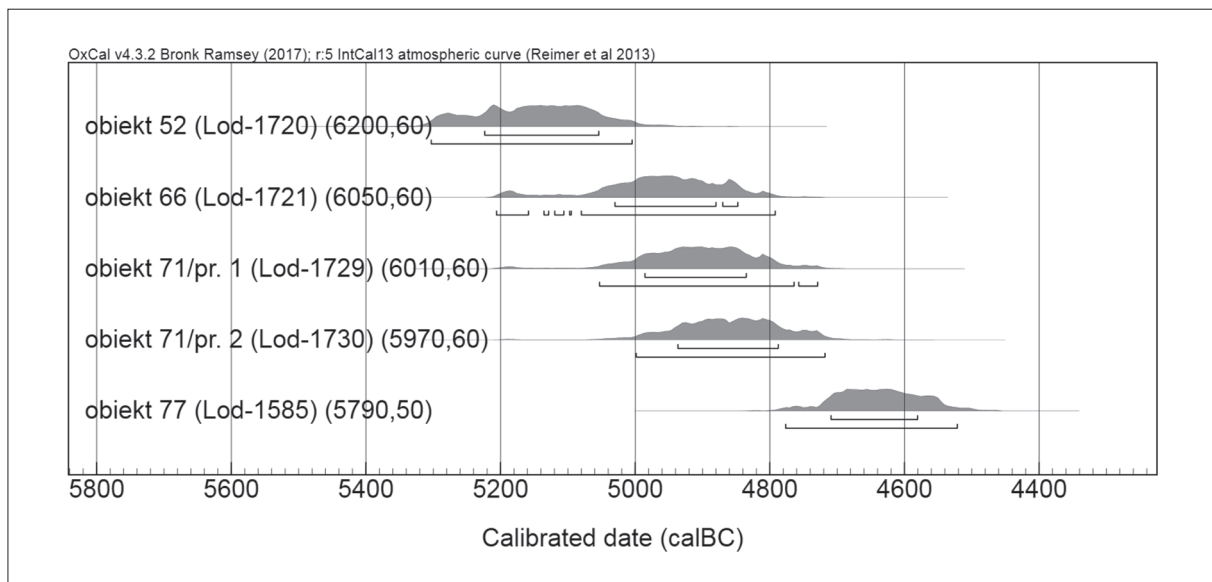
Podsumowanie

Odkrycie na stanowisku 20 w Redczu Krukowym źródeł kultur cyklu wstęgowego można uznać za niespodziewane, bowiem pozostałości osadnictwa wczesnorolniczego na Kujawach rejestrowane jest przede wszystkim na obszarach o wydajnych glebach rozwiniętych na podłożu gliniastym (por. np.: L. Czerniak 1994, R. Grygiel 2004, 2008; J. Pyzel 2010). Na omawianym stanowisku rozpozna-



Ryc. 141. Redecz Krukowy, stan. 20, pow. Włocławek, woj. kujawsko-pomorskie. Narzędzie kombinowane (drapacz z półtylczakiem) z tzw. wyświecieniem żniwnym, odc. 204, V WM.

Fig. 141. Redecz Krukowy, site 20, district of Włocławek, province of Kuyavia-Pomerania. Combined tool (end-scraper with a truncated piece) with traces of wear so called "glazed", section 204, mechanical layer V.



Ryc. 142. Redecz Krukowy, stan. 20, pow. Włocławek, woj. kujawsko-pomorskie. Kalibracja oznaczeń C-14 związanych z osadnictwem kultur cyklu wstęgowego KPL.

Fig. 142. Redecz Krukowy, site 20, district of Włocławek, province of Kuyavia-Pomerania. Calibration of C14 dating, connected with the settlement of the Danubian culture cycle.

no zróżnicowane materiały ruchome oraz obiekty wziemne (ryc. 136), które wskazują na niezbyt intensywne ale długotrwałe użytkowanie powierzchni stanowiska przez różne ugrupowania w VI i V tys. BC. Dokonując próby interpretacji dokonanych odkryć, naszym zdaniem należy przywołać wyniki analizy gleboznawczej (por. M. Jankowski, w tym tomie) wskazującej na rozwój w czasie osadnictwa wstęgowego gleby typu murszastego, która uważana jest za wydajną i łatwą w uprawach rolniczych. Obserwacja ta koresponduje z wynikami kompleksowego opracowania osadnictwa wstęgowego z rejonu Brześcia Kujawskiego i Osłonek (R. Grygiel 2004, 2008), a szczególnie z analizami archeobotanicznymi, potwierdzającymi eksploatację zbiorowisk roślinnych rosnących na podłożu piaszczystym przez społeczności kultury ceramiki wstęgowej rytej i grupy brzesko-kujawskiej kultury lendzielskiej, (por. R. Grygiel 2004, s. 524–544; 2008, s. 1535–1570).