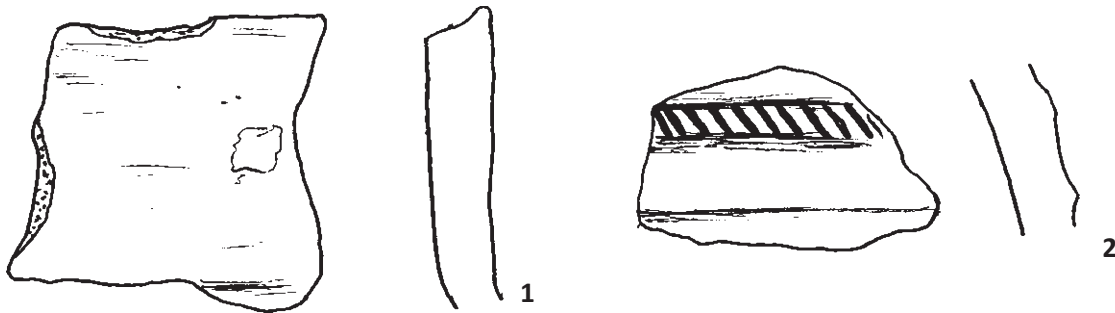


#### 4. ŚLAD OSADNICTWA WCZESNOŚREDNIOWIECZNEGO

Materiały wczesnośredniowieczne są reprezentowane na stanowisku jedynie przez dwa fragmenty naczyń. Pierwszy z nich pochodzi z naczynia o cylindrycznym wylewie, określanym w starszej literaturze tzw. typem mazowieckim. Nosi on ślady dość słabego obtaczania, a glina z jakiej został wykonany zawiera domieszkę schudzającą w postaci dużej ilości średnioziarnistego piasku oraz średniego i grubego tłucznia kamiennego. Barwy obu powierzchni są jasnopozielate, a przełom trójbarwny (rdzeń szary).

Sama szyjka naczynia jest dość krótka, a krawędź wylewu została wymodelowana z lekkim skośnym ścięciem do środka i posiada dookolny żłobek na przejściu w baniasty brzusec (ryc. 135: 1). Drugi fragment jest wykonany w identycznej technologii lecz pochodzi z górnej partii brzuśca i jest ornamentowany szerokimi, plastycznymi, dookolnymi wałeczkami, na które naniesiono motyw lewo-skośnych krótkich nacięć (ryc. 135: 2). Fragment wylewu znaleziono w arze G35, a brzuśca w G36, zarówno bliskość wystąpienia obu fragmentów, jak i zbieżna technologia, pozwalają przypuszczać, iż pochodzą z jednego naczynia.

Analogii tego typu naczyń dostarcza szereg znalezisk z wielu stanowiskach wczesnośredniowiecznych. Ogólnie naczynia o tzw. „cylindrycznym wylewie”, są notowane co najmniej od X wieku i trwają w wiekach następnych. Technologia ich wykonania (obtaczanie, domieszka tłucznia kamiennego) wskazuje na dość wczesny etap, względnie dość prosty warsztat miejscowego wytwórcy, co ogólnie pozwoliłoby datować pozyskane w przedziale X/XI – XII wieku.



Ryc. 135. Zgórze, stan. 1, 2, gm. Strzelce, pow. kutnowski. Fragmenty naczyń wczesnośredniowiecznych. Skala 1: 1.  
Fig. 135. Zgórze, site 1, 2, commune of Strzelce, district of Kutno. Fragments of early medieval pottery. 1: 1 scale.

#### 5. OSADNICTWO OKRESU NOWOŻYTNEGO

Przynależne do okresu nowożytnego materiały pozyskane w trakcie badań stanowiska w Zgórzu są związane z funkcjonującymi na tym terenie zabudowaniami dwóch gospodarstw rolnych, które uległy likwidacji w związku z realizacją inwestycji autostrady. Otoczenie tych zabudowań zajmowały liczne, różnorodne obiekty śmietniskowe, doły po kopcowaniu płodów rolnych, pochówki padłych zwierząt i wkopy po wybieraniu piasku. Same gospodarstwa funkcjonowały na tym terenie od co najmniej XIX wieku, o czym przekonują analizowane materiały ruchome.

Część materiałów nowożytnych, odkrytych w większej odległości od zabudowań gospodarstw dostała się do warstwy kulturowej w wyniku intensywnej gospodarki rolnej, a szczególnie nawożenia pól.

## 5.1. Analiza materiałów ceramicznych

Ogółem pozyskano ponad 6000 fragmentów naczyń glinianych, przedmiotów metalowych oraz innych wyrobów. Ze względu na ilość materiałów ceramicznych zastosowano do ich opracowania wzorzec wypracowany dla innych inwentarzy tego typu. Pozyskany materiał w większości jest dość rozdrobniony i trudny do jednoznacznego określenia pod względem form naczyń, tym niemniej podjęto próbę jego klasyfikacji w kilku podstawowych grupach technologicznych i typologicznych.

Ze względu na różnorodność technik wykonania naczyń wyróżniono kilka grup technologicznych, wykorzystując z pewnymi zmianami podział zaproponowany przez L. Kajzera (1990, s. 11), a zastosowany przez autora niniejszej pracy m.in. w opracowaniu materiałów z dworu w Bąkowej Górze (M. Głosek 1998, s. 36). Analizowany materiał klasyfikowano w ramach następujących grup technologicznych:

- A – fragmenty naczyń wypalanych w atmosferze utleniającej, wykonane z glin żelazistych z domieszką drobnego i średniego tłucznia, poddane silnemu obtaczaniu o barwach powierzchni zewnętrznej od brunatnej po cegląstą;
- B – fragmenty naczyń wypalanych w atmosferze utleniającej, wykonane z glin żelazistych schudzonych drobnym i średnim piaskiem, poddane toczeniu, o barwach pow. zewnętrznej cegląsto-brunatnych;
- C – fragmenty naczyń wypalanych w atmosferze redukcyjnej z glin żelazistych o domieszce schudzającej w postaci piasku, poddane toczeniu o barwach powierzchni czarno-szarych;
- C1 – naczynia o wypale redukcyjnym wykonane z glin szlamowanych, zazwyczaj o starannie opracowanych powierzchniach, wyświecanych lub też zdobionych ornamentem wyświecanym;
- D – fragmenty naczyń wykonane z glin kaolinitowych o domieszce drobnego piasku, co nadaje fakturze powierzchni szorstkości ( „gęsiej skórki” ), są to naczynia toczone, o barwie zazwyczaj białej, ale także żółtawej, beżowej lub białawo-różowej, co jest spowodowane m.in. rodzajem zastosowanej gliny kaolinitowej, a również zapewne technologią wypału;
- E – fragmenty naczyń polewanych z zewnątrz (a), wewnątrz (b) oraz obustronnie (c), z podziałem w zależności od zastosowanego rodzaju gliny na:
  - E1 – naczynia z glin żelazistych;
  - E2 – naczynia z glin kaolinitowych;
- F – naczynia zaliczone do półmajoliki, angobowane i malowane:
  - a – polewane zewnątrz, b – polewane wewnątrz, c – polewane obustronnie;
- G – naczynia malowane brunatną lub czerwoną farbą:
  - G1 – wykonane z glin żelazistych;
  - G2 – wykonane z glin kaolinitowych;
- H – fragmenty naczyń kamionkowych;
- I – naczynia z fajansu (I1) i porcelitu (I2)

Naczynia z grupy A, czyli obtaczane, w omawianym zbiorze nie wystąpiły, natomiast wszystkie pozostałe należą do naczyń silnie toczonych.

Do wykonywania naczyń używano glin żelazistych i kaolinitowych z zastosowaniem wypału w atmosferze utleniającej jak i redukcyjnej. Zdecydowana większość naczyń, co jest cechą charakterystyczną całego zbioru, została wykonana z różnorodnych glin kaolinitowych o łącznym udziale 58,4%. Naczynia z glin kaolinitowych po wypale mają dość zróżnicowaną kolorystykę od białej, poprzez odcienie różowawe aż po beżowe. Jest to spowodowane różnym rodzajem (składem) gliny kaolinitowej, jak również samego procesu wypału.

Na drugim miejscu pod względem ilościowym znajdują się naczynia wykonane z glin żelazistych, wypalone w atmosferze redukcyjnej, czyli tzw. siwaki, które obejmują 32,7% zbioru. Stosunko-

wo rzadko występują natomiast naczynia wykonane z glin żelazistych o wypale utleniającym, barwy czerwonej, ceglastej, które stanowią tylko 8,9%. Wśród tychże grup znajdujemy zasadniczo wszystkie rodzaje form naczyń.

Rzadko występują w zbiorze naczynia jednostronnie lub dwustronnie polewane, gdyż wspólnie we wszystkich odmianach tej technologii (polewane oraz tzw. półmajolika i „fajansowe”) obejmują jedynie 3,25% fragmentów. W tej grupie zdecydowanie przeważają naczynia wykonane z glin kaolinitowych. Są to najczęściej formy małe, typu stołowego.

Naczynia kamionkowe stanowią około 0,23% zbioru i nie mają, jak widać, większego znaczenia w ówczesnym gospodarstwie domowym.

Naczynia ornamentowane są sporadycznie i bardzo oszczędnie. Zdobienie najczęściej dotyczy mis i talerzy o przeznaczeniu stołowym, reszta naczyń jest bardzo ubogo ornamentowana lub też pozbawiona całkowicie zdobienia.

Zdobienie brzuśców i wylewów naczyń techniką malowania pasm brunatną lub czerwoną farbą jest bardzo rzadkie i stanowi zaledwie 1,3% zbioru. Zazwyczaj są to naczynia wykonane z glin kaolinitowych, tylko sporadycznie spotykamy się z tą techniką zdobienia na naczyniach o wypale redukcyjnym. Najczęściej takimi motywami są ozdabiane brzuśce i krawędzie garnków (ryc. 136: 1, 2) oraz krawędzie mis, zwłaszcza dużych w typie makutr (ryc. 136: 9, 21). Niekiedy malowane są także powierzchnie wewnętrzne niektórych mniejszych mis. Obok tego, występuje także zdobnictwo ryte, w postaci pojedynczych dookólnych żłobków, spotykane na naczyniach wykonanych z glin kaolinitowych, jak również i na tzw. siwakach (ryc. 136: 19, 20; 137: 1, 3, 4, 7, 8, 9; 138: 10, 13).

Większość materiałów jest silnie rozdrobniona i pozbawiona wyraźnych cech diagnostycznych, które jednoznacznie pozwalałyby przypisać dany fragment do odpowiedniej formy. Z tego też względu przyjęto zgeneralizowaną ich klasyfikację wyróżniając garnki, dzbany, misy, talerze, patelnie (naczynia na nóżkach z uchwytem na osadzenie rękojeści) i pokrywki. Dodatkowo wyróżniono także ucha, gdyż zazwyczaj trudno je powiązać z daną kategorią naczynia (np. garnek/dzban). W naszym przypadku wyróżnione fragmenty uch pochodzą zazwyczaj z garnków i w takim kontekście należy je rozpatrywać.

**Garnki** – stanowią najliczniejszą grupę fragmentów, obejmując 88,0% zbioru, a wraz z uchami, aż 92,1%. Ich formy są dosyć zestandaryzowane. Zazwyczaj są to niskie i krępe, szerokootworowe naczynia, z wylewem silnie wygiętym na zewnątrz, pozbawionym wyraźnego wrębu na pokrywkę (ryc. 136: 2, 19; 137: 3, 4, 9, 10, 11; 138: 9, 10; 139: 6). Garnki wykonano z glin żelazistych w wypale utleniającym, jak i redukcyjnym (znacznie częściej) oraz z glin kaolinitowych. Te ostatnie są niekiedy zdobione na brzuścu dookólnymi pasami malowanymi brunatną (czerwoną?) – ryc. 137: 10 – farbą. Wydaje się, że w tym przypadku tego typu formy były zazwyczaj zaopatrzone w jedno szerokie taśmowate ucho, mocowane równo z krawędzią wylewu i wsparte na maksymalnym wyđęciu brzuśca. We wszystkich wypadkach dna są płaskie, lekko podkreślone. Zwraca uwagę wyjątkowa cienkościenneość tych naczyń, znamionująca wysoki poziom warsztatu wytwórcy. Wśród garnków jedynie sporadycznie notujemy fragmenty polewane jednostronnie, pochodzące z form mniejszych. W grupie tej być może mieszczą się także formy zdecydowanie niskie, które równie dobrze można by określić mianem głębokich mis (ryc. 136: 19, 21).

Chronologia omawianych naczyń obejmuje wiek XIX i XX. Ze względu na ich współwystępowanie m.in. z wytworami z porcelitu, jak również z białymi fajansami „włocławskimi” ich datowanie może sięgać nawet 2. połowy wieku XX.

**Dzbany** – należą do form rzadkich (1,1% fragmentów) i są to zazwyczaj jedynie fragmenty profilowanych wylewów, o niezbyt dużej średnicy. W ob. 886, oprócz fragmentów wylewów, pozyskano także fragment z uchem pochodzący z dzbana wykonanego z gliny kaolinitowej. (ryc.138: 2). Charakterem zdecydowanie odbiegają od większości znalezisk fragmenty dzbana pozyskane z warstwy ara J6. Jest to cienkościenne naczynie z długą szyją i baniastym brzuścem, zdobionym kilkunastoma dookólnymi żłobkami (ryc.139: 3). Wykonano je z gliny o niewielkiej ilości drobnego piasku można odnieść wrażenie, że glina mogła być szlamowana. Wypał w pełni redukcyjny nadał mu jednolitą, szarą barwę (również w przełomie), i, co istotne, jego powierzchnie są bardzo mączyste (miękkie). Pozostałe materiały charakteryzują się bardzo mocnym wypalem, a tym samym i twardością ceramiki. Być może jest to dzban o nieco starszej chronologii niż inne wytwory, aczkolwiek w warstwie towarzyszą mu materiały analogiczne jak w innych obiektach. Również jako dzbanek można potraktować formę zbliżoną do garnka, ale

z wyraźnie wyciągniętym do góry uchem (ryc. 137: 11). Być może także do niewielkiego dzbana należy zaliczyć fragment zewnętrznie zdobiony w technice półmajoliki (ryc. 138: 22).

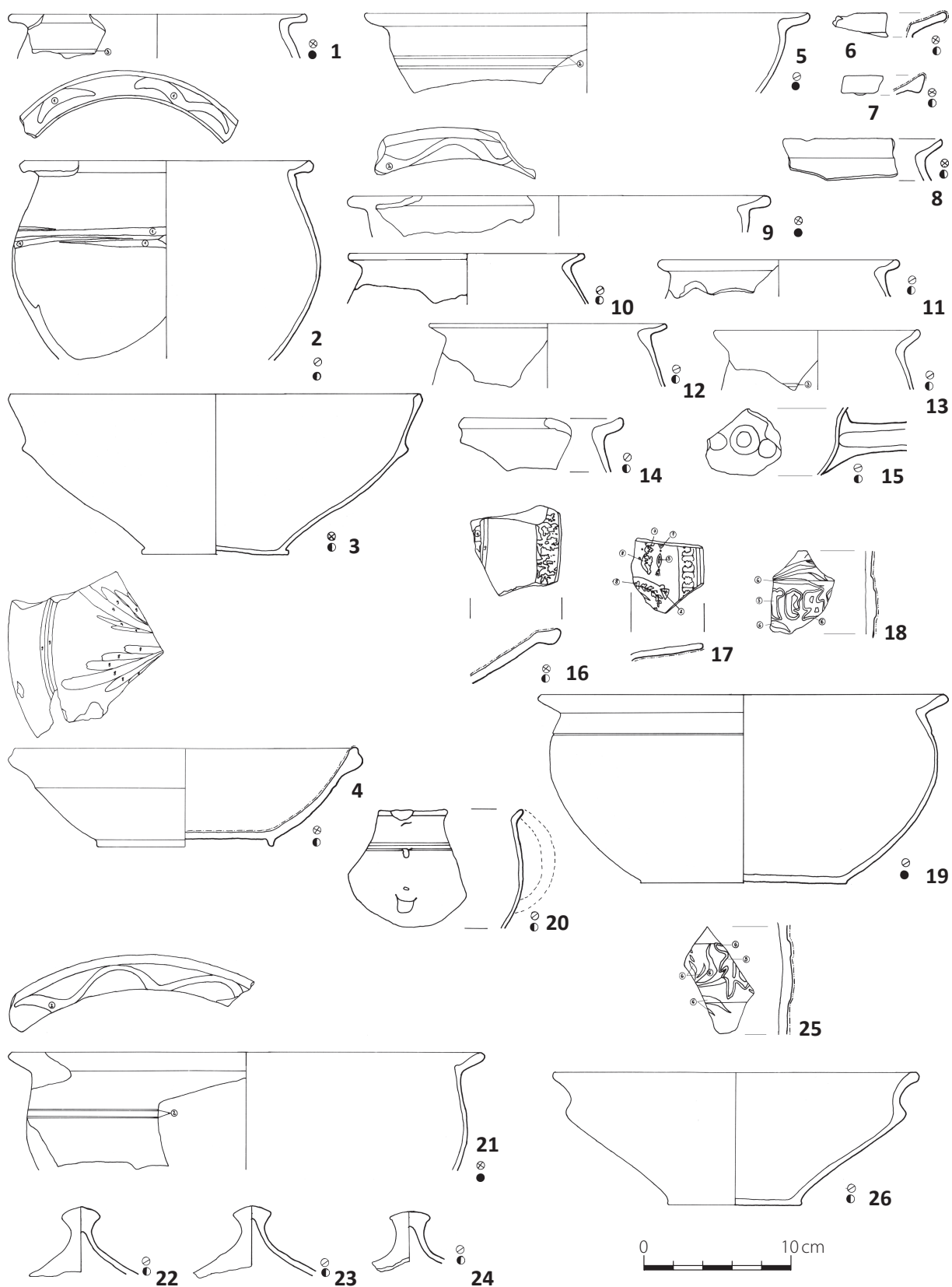
**Makutra? /misy** – obejmują 2,3% fragmentów zbioru. Z obiektu 886 pozyskano fragment pogrubionej i rozbudowanej krawędzi naczynia, ze zdobioną nacięciami listwą. Najpewniej fragment ten pochodzi z tzw. makutry, czyli misy do ucierania maku, wykonanej z gliny kaolinitowej (ryc. 138: 3). Natomiast z ob. 946 wydobyto jednoznaczne fragmenty makutry wykonanej również z gliny kaolinitowej, charakteryzujący się szerokim, płasko położonym kryzowatym wylewem z wrębem (ryc. 136: 21). Cechą często spotykaną na takich naczyniach jest malowane zdobienie wylewu brązową farbą (czerwoną) falistymi wstęgami (ryc. 136: 21) lub odcinkowymi paskami, uzupełnione o dodatkowe malowane, dookolne pasma usytuowane na brzuścu. Na jej datowanie wskazuje obecność w tym obiekcie fragmentu białego, niezdobionego fajansu. Zapewne również do tego typu mis należą kryzowate wylewy z niewielkim akcentem od wewnątrz, pochodzące m.in. z ara J6 (ryc. 136: 5; 137: 1; 139: 2).

Z obiektu 947 pozyskano fragmentarycznie zachowaną misę, która swą formą odbiega od poprzednio opisanych, gdyż jest to misa profilowana z wyraźnie podkreślonym brzuścem. Została wypalona w atmosferze redukcyjnej, zaś wewnątrz ozdobiona malowanym pasmem drabinkowym (ryc. 136: 26). Obecność tego ornamentu wskazuje, że było to naczynie o przeznaczeniu stołowym, a nie kuchennym. W zasypisku obiektu, w którym ją znaleziono, a jest to studnia, współwystępuje m.in. z fragmentami misek/talerzy fajansowych oraz z fragmentami kubka porcelitowego z fabryki we Włocławku oraz porcelitowym fragmentem kubka/kufła zdobionego plastyczną gotycką literą, wchodzącą zapewne w skład jakiegoś napisu w języku niemieckim? (ryc. 136: 25), co pozwala ustalić chronologię najpewniej w ramach wieku XX. Jeszcze inny typ misy reprezentuje okaz z ob. 1059 na arze H76, wykonany z gliny żelazistej, cienkościenny i wypalony na kolor jasno różowy (ryc. 136: 3).

**Talerze** – obejmują 3,2% fragmentów. Są to głównie naczynia stołowe, malowane i polewane, m.in. w typie półmajoliki lub w technice zbliżonej do fajansu. Nie stanowią zbyt licznej grupy, ale są dość łatwe do wyróżnienia, nie tylko ze względu na charakterystyczne profilowanie krawędzi i brzuśca, ale także technologię ich wykonania i zdobnictwo. Wśród nich możemy wyróżnić formy z wylewem kryzowatym (ryc. 136: 16, 17; 138: 1, 5–7, 11, 12), jak również o czaszy półkulistej bez wylewu w formie kryzy. Równie dobrze w tym ostatnim przypadku można je zaliczyć do niewielkich i płytkich misek (ryc. 136: 4). Co charakterystyczne, tego typu talerze i miski zazwyczaj mają dno uformowane w niewielką pierścieniową stopkę, która na krawędzi posiada 2 lub trzy otworki. Najczęściej formy te są wykonywane z glin szlamowanych, zarówno żelazistych jak i kaolinitowych i zazwyczaj są wewnętrznie zdobione polewami (zielonkawymi lub żółto-brunatnymi). Często wśród talerzy spotykamy się także z techniką tzw. półmajoliki, gdzie czerep naczynia jest angobowany białym podkładem, na którym wykonywano różnobarwne zdobienia stylizowanych motywów roślinnych lub inne geometryczne (ryc. 136: 16, 17; 138: 1, 11, 12, 21, 24, 25), a następnie tak przygotowaną powierzchnię pokrywano przezroczystą polewą i wypalano.

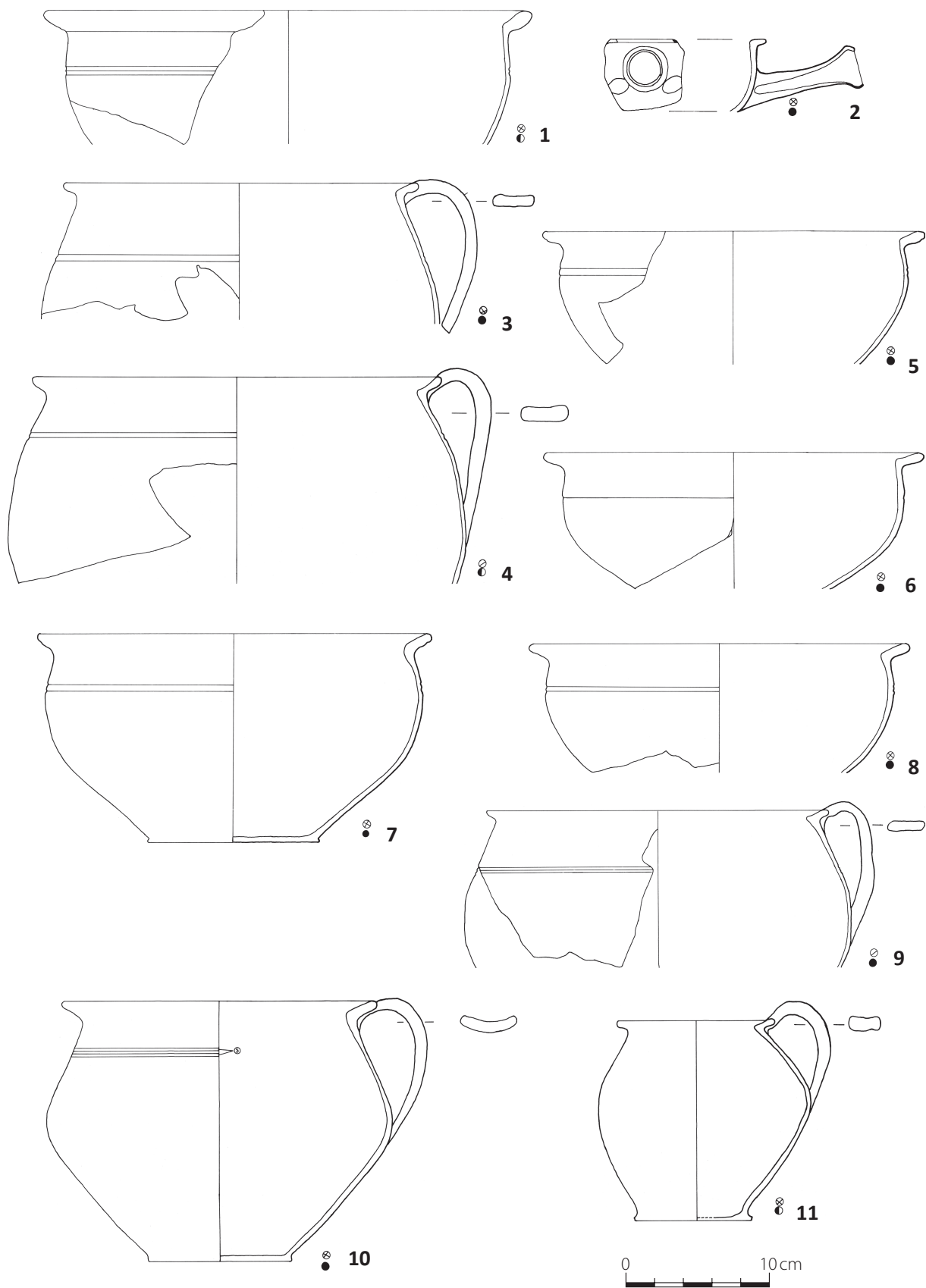
**Naczynia na nóżkach/patelnie** – do tej grupy naczyń zaliczono jedynie 0,6% fragmentów. W omawianym zbiorze rzadko spotykane i są to zazwyczaj niewielkie naczynia z trzema lub czterema nóżkami (ryc. 138: 19), o niskiej czaszy brzuśca, zaopatrzonego w krótki wylew bez wrębu (ryc. 137: 2; 138: 18; 139: 5). Najpewniej wszystkie z nich posiadały tulejkowaty uchwyt (ryc. 136: 15; 137: 2; 138: 18). Wśród pozyskanych fragmentów tylko sporadycznie spotykamy wewnętrzną polewę, tam gdzie występuje, ma kolor zielony. Tego typu naczynia wykonywano z glin żelazistych, m.in. w wypale redukcyjnym, jak również z glin kaolinitowych. Formy naczyń na nóżkach są znane na naszym terenie od okresu późnego średniowiecza w zasadniczo nie zmienionej formie, przy różnicach widocznych głównie w technologii ich wytwarzania. W przypadku znalezisk ze Zgórza ich datowanie należy ograniczyć do wieku XIX i być może początków (?) wieku XX. Niewielka liczebność tego typu znalezisk na stanowisku może wskazywać, że zostały już w znacznej mierze wyparte przez formy metalowe.

**Pokrywki** – są rzadkie z udziałem zaledwie 0,8% fragmentów całego zbioru. Zostały wykonane z glin żelazistych, w tym jako tzw. siwaki oraz z glin kaolinitowych. Trzy bardzo podobne egzemplarze wydobyto z obiektu 946 na arze H85. Wszystkie wykonane w technologii wypału redukcyjnego, charakteryzują się dość płaskim, stożkowatym dzwonem oraz niewielkim wyodrębnionym uchwytem (ryc. 136: 22–24) i lekko odgiętą krawędzią (ryc. 138: 15).



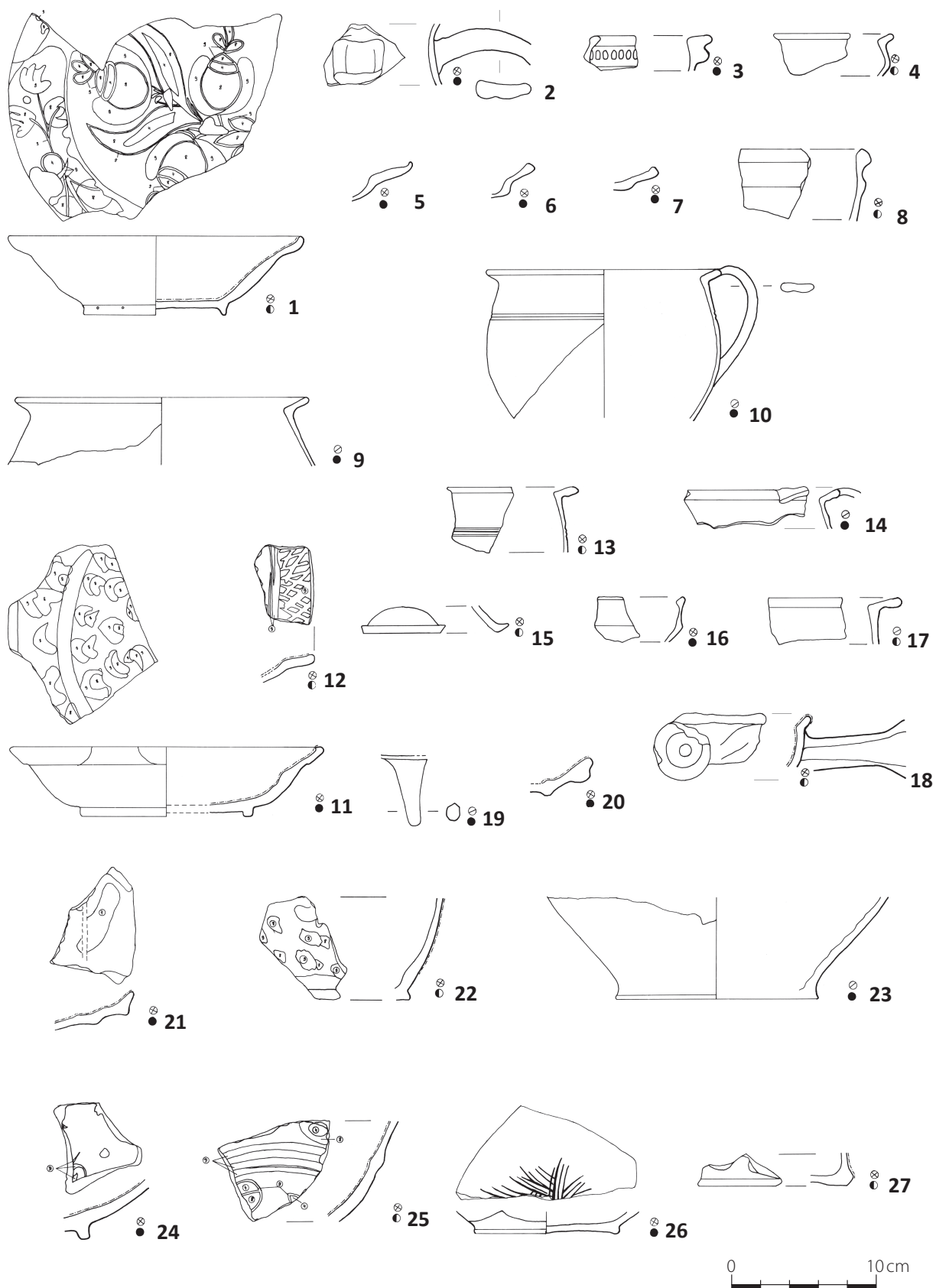
**Ryc. 136.** Zgórze, stan 1, 2, gm. Strzelce, pow. kutnowski. Wybór materiałów nowożytnych z warstwy i obiektów. 1–2 – ar F52, ob. 141; 3 – ar H76, ob. 1059; 5 – ar H77, ob. 1116; 6–18 – ar H85, w-twa; 19 – ar H85, ob. 945; 20–24 – ar H85, ob. 946; 25–26 – ar H85, ob. 947.

**Fig. 136.** Zgórze, site 1, 2, commune of Strzelce, district of Kutno. Selection of modern specimens from the layers and features: 1, 2 – are F52, feature 141; 3 – are H76, feature 1059; 5 – are H77, feature 1116; 6–18 – are H85, layer; 19 – are H85, feature 945; 20–24 – are H85, feature 946; 25–26 – are H85, feature 947.



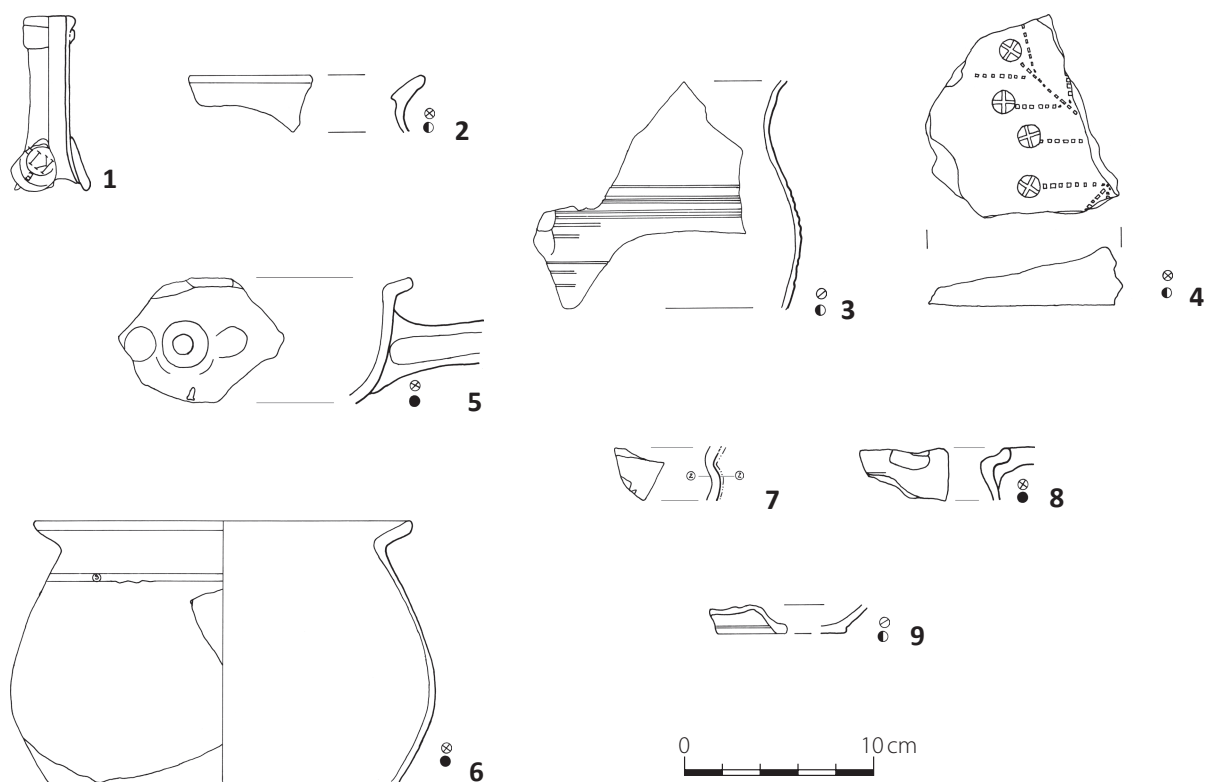
Ryc. 137. Zgórze, stan. 1, 2, gm. Strzelce, pow. kutnowski. Wybór materiałów nowożytnych z warstwy i obiektów: 1-4 – ar H86, ob. 920; 5-9 – ar H87, w-twa; 10-11 – ar H87, ob. 898.

Fig. 137. Zgórze, site 1, 2, commune of Strzelce, district of Kutno. Selection of modern specimens from the layer and features: 1-4 – are H86, layer 920; 5-9 – are H87, layer; 10-11 – are H87, feature 898.



Ryc. 138. Zgórze, stan. 1, 2, gm. Strzelce, pow. kutnowski. Wybór materiałów nowozytnych z warstwy i obiektów: 1 – ar H96, w-twa; 2–8 – ar H97, ob. 886; 9–27 – ar H97, ob. 1140.

Fig. 138. Zgórze, site 1, 2, commune of Strzelce, district of Kutno. Selection of modern specimens from the layer and features: 1 – are H96, layer; 2–8 – are H97, feature 886; 9–27 – are H97, feature 1140.



**Ryc. 139.** Zgórze, stan. 1, 2, gm. Strzelce, pow. kutnowski. Wybór materiałów nowożytnych z warstwy i obiektów: 1 – ar J3, w-twa; 2–4 – ar J6, w-twa; 5 – J13, w-twa; 6–9 – ar J17, w-twa.

**Fig. 139.** Zgórze, site 1, 2, commune of Strzelce, district of Kutno. Selection of modern specimens from the layers and features: 1 – are J3, layer; 2–4 – are J6, layer; 5 – are J13, layer; 6–9 – are J17, layer.

Fragment płaskiego przedmiotu, z prawdopodobnie oderwanym w partii centralnej uchwytem, jest ozdobiony na powierzchni odciskami stempli oraz radełkiem (ryc. 139: 4). Wykonany został z gliny żelazistej i wypalony na kolor ceglasty. Być może służył jako płaska pokrywa dużego naczynia lub beczki.

**Porcelit/Fajans.** W wielu obiektach, jak również w warstwie kulturowej znajdowano fragmenty naczyń wykonanych z porcelitu i fajansu. W obiekcie 1153 (ar H95) znaleziono m.in. fragmenty płaskiego talerzyka ze stemplem firmy: A.FREUDENREICH \*1842 r. (data może odnosić się do roku założenia firmy). Sam napis otacza ułożony ukośnie symbol w formie koła szprychowego z piastą. Zapewne jest to wyrób którejś z niemieckich firm założonej w 1842 roku (?). Talerzyk wystąpił z typowymi dla tego stanowiska formami garnków, co łącznie wskazuje na ich późne datowanie. W innych obiektach znajdowano także wyroby porcelitowe ze stemplem fabryki we Włocławku.

Szereg fragmentów zaliczonych do tzw. „fajansów” to głównie fragmenty niewielkich mis – talerzy, zazwyczaj o barwie białej, ale występują także talerze/misy malowane w kolorowe wzory roślinne. Zazwyczaj są one polewane jednostronnie (wewnątrz) i wykonane z glin kaolinitowych, niekiedy o różowym odcieniu.

**Kamionka.** Stwierdzono jedynie kilka fragmentów takich wyrobów o brązowej barwie powierzchni zewnętrznej, pochodzące zapewne z tradycyjnych naczyń o formie moździerzowej lub beczułkowej, jakie i obecnie używa się do zakwaszania, przechowywania tłuszczu, itp. W trzech przypadkach są to fragmenty kamionki o powierzchni zewnętrznej barwy szarej (z tzw. polewą solną), które pochodziły zapewne z naczyń faszkiowatych (do trunków) lub też kufli.

Prezentowane materiały ze względu na zaawansowany warsztat techniczny ich wykonania, oraz współwystępowanie z fajansem i porcelitem, należy datować na XIX i XX wiek.



## 5.2. Pozostałe przedmioty

### Szkło naczyniowe

Z obiektu 1220 w arze J3 pozyskano szyjkę ręcznie formowanej flaszki, wykonanej ze szkła barwy zielonkawej, z licznymi niewielkimi pęcherzykami powietrza. Tuż pod wylewem szyjka jest opasana szklaną taśmą. Ponadto na przejściu szyjki w brzusiec usytuowano stempel w formie zdwojonego kręgu z odcisniętymi w centrum dużymi literami KI (ryc. 139: 1). Natomiast w zdwojonym otoku stempla zachowały się dwie (z czterech?) litery Ł i H. Być może jest to fragment butelki po jakimś napoju (może piwie) z wieku XIX lub początków XX.

Pozostałe znaleziska to mało charakterystyczne fragmenty szkła naczyniowego barwy zielonkawej pochodzące również z butelek. Innym przedmiotem jest wyciskarka do soku wykonana w formie, ze szkła przezroczystego (naśladującego kryształ), a więc tego rodzaju który używany jest jeszcze obecnie.

### Fajka

W naszym przypadku jest to znalezisko odosobnione. Z warstwy w arze H75 pozyskano fragment cybucha fajki wykonanej ze szlamowanej glinki (kaolinitowej?) wypalanej w atmosferze redukcyjnej (barwa jasnoszara). Jest on zdobiony odciskami masek/twarzy w otoczeniu liści, w stylu antykizującym (ryc.140). Pomiędzy dwoma maskami przebiega dodatkowo wstęga zygzakowata. Datowanie takich fajek następuje spore trudności, choć omawiany egzemplarz mieści się zapewne w przedziale XVIII – XIX wieku.

### Przedmioty metalowe

Należy do nich niezbyt liczna grupa zabytków, która obejmuje głównie wyroby z żelaza, ale spotykamy się także z wyrobami z metali kolorowych.

W pierwszym rzędzie należy wymienić trzy znalezione monety. Pierwszy egzemplarz to solid Jana II Kazimierza wybity w mennicy litewskiej z czytelnymi dwoma pierwszymi cyframi 16... – ok. 1660 roku (ryc. 141: 1). Drugą monetą jest grosz Księstwa Warszawskiego z 1811 roku (ryc. 141: 2), natomiast trzecim egzemplarzem jest silnie zniszczona 10-groszowa moneta Królestwa Polskiego z 1840 roku (ryc. 141: 3). Wszystkie zostały pozyskane z obszaru wokół zabudowań gospodarstwa południowego – E2 (ryc. 6).

Wśród wyrobów żelaznych najczęstsze są mało charakterystyczne fragmenty dużych ćwieków, gwoździ, ogniów (być może łańcuchów) i inne okucia, a także dwa egzemplarze podków. Pozyskano także dwa fragmenty noży z zachowanym trzpieniem okładzin rękojeści oraz sprzączkę do pasa lub też uprzęży końskiej.

Wśród wyrobów z metali kolorowych na szczególną uwagę zasługują przyrządy wykorzystywane w myślistwie. W jednym z obiektów nowożytnych (ob. 881, ar J16) odkryto zestaw przedmiotów metalowych, w tym kilkanaście meta-



Ryc. 140. Zgórze, stan. 1, 2, gm. Strzelce, pow. kutnowski. Widok fragmentu cybucha fajki glinianej.

Fig. 140. Zgórze, site 1, 2, commune of Strzelce, district of Kutno. Picture of a fragment of a shank of a smoking clay pipe.



Ryc. 141. Zgórze, stan. 1, 2, gm. Strzelce, pow. kutnowski. Monety ze stanowiska: 1 – solidus Jana Kazimierza z XVII w., 2 – grosz Księstwa Warszawskiego z 1811 roku, 3 – 10 groszy Królestwa Polskiego z 1840 roku.

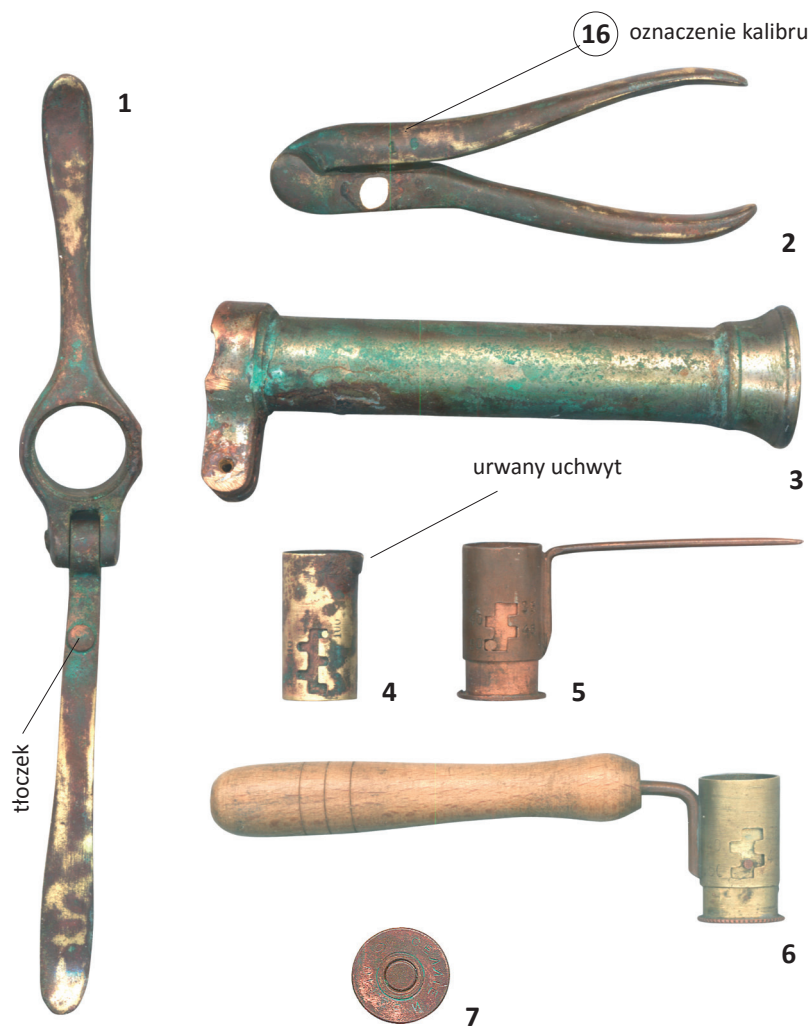
Fig. 141. Zgórze, site 1, 2, commune of Strzelce, district of Kutno. Coins from the site. 1 – solidus of John II Casimir Vasa from the 17th century, 2 – one groschen (in Polish – grosz) of the Duchy of Warsaw from 1811, 3 – ten groschen of the Congress Poland (The Kingdom of Poland) from 1840.

lowych stopce łusek kartonowych naboju do broni myśliwskiej. Pierwszym z przyrządów są „szczypce-wytłaczarka” do osadzania spłonki w łusce naboju myśliwskiego (ryc. 142: 1, 2), u którego na jednym z ramion została wytłoczona cyfra 16, oznaczająca kaliber naboju, a tym samym broni (fuzji), co potwierdza także oznaczenie na stopce okucia łuski (ryc. 142: 7). Na jednym z ramion szczypiec (po rozłożeniu) widać wyraźny „tłoczek” do wypychania spłonki (ryc. 142: 1).

Wraz z nimi wydobyto „rurkę” z mosiądzu, zapewne niklowaną, z elementami do mocowania i lej-kowatym zakończeniem (ryc. 142: 3), która zawiera wewnątrz dodatkową ruchomą tuleję. Jest to przyrząd do ładowania ładunku prochowego i naboju do łuski wraz z jej zasklepianiem. Uzupełnieniem tego zestawu jest fragmentarycznie zachowany przyrząd, służący do odmierzania miarki prochu z podziałką od 100 do 140 na prowadnicy z wycięciami (ryc. 142: 4). Jest to cylinder zewnętrzny, w którym umieszczono drugi, ruchomy, odmierzający ilość prochu.

Analogiczne „miarki” są stosowane przez myśliwych również i obecnie o czym świadczą dwa podobne przyrządy współczesne (ryc. 142: 5, 6). Jakkolwiek ich wielkości są bardzo zbliżone, czy wręcz takie same, to zawierają jedną zasadniczą różnicę, a mianowicie oznaczenia miarek prochu na zamieszczonych przykładach posiadają oznaczenia od 35 do 50, co wynika z przeznaczenia do innego kalibru broni myśliwskiej; w tym przypadku nie „16”, jak znalezione szczypce, ale do mniejszego kalibru. We współczesnych egzemplarzach widać sposób mocowania uchwyty. Jest to przylutowany pręt (ryc. 142, 5), na którym osadzano drewnianą rączkę (ryc. 142: 6) – ślad po takiej właśnie odłamanej rączce jest widoczny również u odkrytego egzemplarza (ryc. 142: 4).

Ostatnimi elementami tego zbioru są metalowe okucia łusek tekturowych (Łowiectwo 1989, s. 467) ze spłonką (ryc. 142: 7). Są one oznaczone napisem w cyrylicy: СЕЛІІЕ И БЕЛО 16. Wszystkie spłonki nie noszą śladów użycia, czyli nie zostały wystrzelone.



**Ryc. 142.** Zgórze, stan. 1, 2, gm. Strzelce, pow. kutnowski. Zestaw przyrządów myśliwskich pozyskanych w trakcie badań (1, 2, 3, 4, 7) z analogiami współczesnymi (5, 6).  
**Fig. 142.** Zgórze, site 1, 2, commune of Strzelce, district of Kutno. A set of hunting equipment obtained as a result of excavations (1, 2, 3, 4, 7) with modern analogies (5, 6).

Odkrycie powyższego zestawu przyrządów oraz niewykorzystanych nabojów w jamie poza obiektami mieszkalnymi, wskazuje, że zostały one tam ukryte (wyrzucone ?) celowo. Można się jedynie zastanawiać nad motywacją takiego postępowania i momentem ich porzucenia (ukrycia). Wydaje się, że okoliczności takie mogły mieć miejsce, w którymś z zagrożeń w ciągu wieku XIX (powstanie styczniowe 1863 r.), jak i XX (I i II wojna światowa). Wreszcie nie można wykluczyć, że odkryty zestaw został ukryty przez kłusownika.

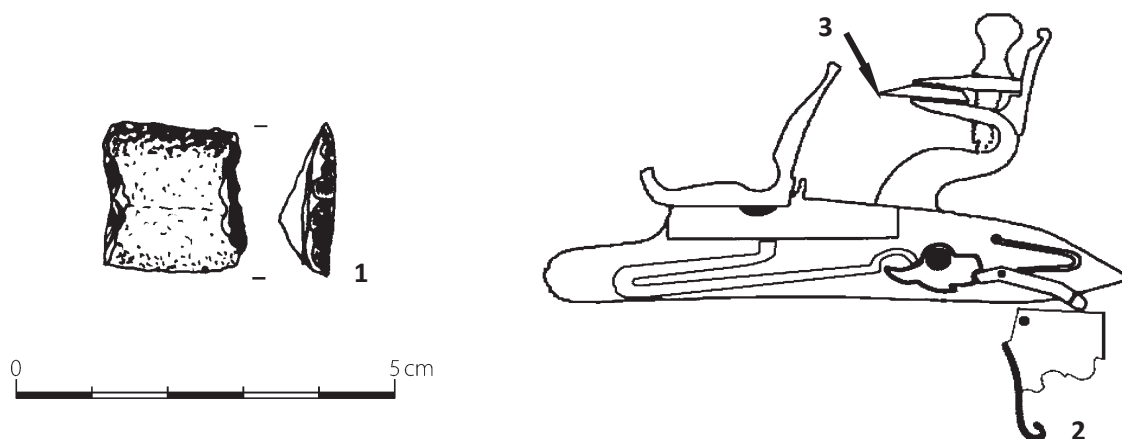
Jedynym elementem ozdobnym w naszym zbiorze jest miedziana blaszka, będąca zapewne częścią jakiegoś okucia, być może końca pasa, zaopatrzona w 5 nitów. Trzy miedziane nity są usytuowane na krótszym, prostym boku wraz z wąską blaszką podkładki, natomiast dwa pozostałe usytuowano na osi aplikacji (jeden z zachowanych wskazuje, że były wykonane z żelaza). Cała aplikacja jest ozdobiona stylizowanym motywem roślinnym i zapewne poślaczana? (ryc. 143).

Odmiennym znaleziskiem jest tzw. skałka krzemieniowa, pochodząca z okresu od przełomu późnego średniowiecza i nowożytności, kiedy stosowano krzemienie w zamkach ręcznej broni palnej odprzodowej, potocznie nazywanych flintami, (od angielskiego flint – krzemień), w którym zapalenie prochu na panewce następowało od iskier powstałych przy uderzeniu krzemiennej skałki, zamocowanej w szczękach kurka, o krzesiwo (płytkę metalową) przymocowaną z prawej strony broni (ryc. 144). Po naciśnięciu spustu broni, kurek ze skałką opadał na krzesiwo, w wyniku czego iskra padając na panewkę zapalała proch. W dalszej kolejności płomień z panewki, poprzez otwór zapalowy z boku lufy, docierał



Ryc. 143. Zgórze, stan. 1, 2, gm. Strzelce, pow. kutnowski. Ozdobna aplikacja. Skala 1: 1

Fig. 143. Zgórze, site 1, 2, commune of Strzelce, district of Kutno. Decorative embroidery. 1: 1 scale.



Ryc. 144. Zgórze, stan. 1, 2, gm. Strzelce, pow. kutnowski. Zabytki nowożytne. 1 – skałka z krzemienia narzutowego, 2 – zamek skałkowy, 3 – miejsce na skałkę.

Fig. 144. Zgórze, site 1, 2, commune of Strzelce, district of Kutno. Modern artefacts. 1 – a flint (from flintlock mechanism), 2 – flintlock mechanism, 3 – jaws.

do komory, powodując zapłon ładunku prochowego. Zamek skałkowy został wynaleziony ok. 1570 roku, a rozpowszechnił się w drugiej połowie wieku XVII, wypierając wcześniej stosowane zamki lontowe i kołowe. Zamek skałkowy był stosowany powszechnie od końca wieku XVII do połowy XIX<sup>1</sup> i w takich też ramach możemy datować nasze znalezisko.

Odkryto również inne elementy militariów, do których należy łuska karabinowa z oznaczeniami wskazującymi, że pochodzi z polskiej wytwórni Norblina, zapewne z 1930 roku, od naboju stosowanego do karabinu typu Mauser. Ponadto natrafiono na guzik wojskowy tzw. „średni” od kurtki mundurowej,

<sup>1</sup> Źródło Wikipedia: [http://pl.wikipedia.org/wiki/Zamek\\_ska%C5%82kowy](http://pl.wikipedia.org/wiki/Zamek_ska%C5%82kowy) (30.09.2010)

ocynkowany, z silnie zagiętą krawędzią, który do umundurowania Wojska Polskiego został wprowadzony na początku lat 30. XX wieku.

Z dużą dozą prawdopodobieństwa oba te znaleziska można łączyć z walkami w czasie kampanii wrześniowej 1939 roku. O tych walkach świadczą także pozyskiwane w trakcie prac, żeliwne fragmenty pocisków artyleryjskich.

### 5.3. Podsumowanie osadnictwa nowożytnego

Pozyskane materiały nowożytne pochodzą w większości z koncentracji obejmujących warstwy i obiekty ziemne, związane z dwoma gospodarstwami nowożytnymi, które znalazły się w pasie projektowanej autostrady. Jedno z nich – północne (E1 – ryc. 6), w czasie trwania badań istniało jeszcze w formie ruiny domu mieszkalnego wraz z zabudowaniami gospodarczymi, natomiast południowe (E2 – ryc. 6) znacznie wcześniej uległo całkowitej rozbiórce i dlatego jego relikty zostały odsłonięte dopiero w trakcie obecnych prac archeologicznych.

Zwraca szczególną uwagę wielka ilość różnorodnych jam, zapewne głównie o charakterze śmietnikowym, bezpośrednio towarzyszących zabudowie poszczególnych gospodarstw. Część z tych jam to zapewne ślady po kopcowaniu płodów rolnych, pochówkach padłych zwierząt, a jeszcze inne są pozostałością po wybieraniu piasku.

Obiekty te dostarczały niekiedy po kilkaset fragmentów różnych naczyń i wyrobów, m.in. całkowicie współczesnych. Do takich znalezisk można zaliczyć wyroby porcelitowe (talerze, kubki, miski), fajansowe – m.in. ze stemplami wytwórni tych naczyń we Włocławku. Obok naczyń ceramicznych tylko sporadycznie odkrywano fragmenty naczyń szklanych, w tym głównie fragmenty butelek. Wśród nich zwraca uwagę szyjka butelki ze stemplem. Interesujące odkrycie stanowi fragment fajki z antykizującym zdobnictwem, a zwłaszcza zestaw narzędzi do broni myśliwskiej.

Ogólny charakter pozyskanego materiału zabytkowego jednoznacznie wskazuje na jego datowanie w ciągu XIX i XX wieku. W takiej sytuacji należy domniemywać, że oba gospodarstwa powstały na tym terenie najpewniej dopiero w wieku XIX. Jednak w odniesieniu do gospodarstwa południowego wydaje się, że jego chronologia może być nieco wcześniejsza i sięgać przełomu wieków XVIII/XIX lub też początków wieku XIX zaś gospodarstwo „północne” należy uznać za młodsze.

## 6. LITERATURA

Stosowane skróty:

AAL	– Acta Archaeologica Lodziensia, Łódź
Acta Geogr Lodz.	– Acta Geographica Lodziensia, Łódź
AP	– Archeologia Polski, Warszawa
AI	– Archeologia Interregionalis, Warszawa-Kraków
FAP	– Fontes Archaeologici Posnanienses, Poznań
KHKM	– Kwartalnik Historii Kultury Materialnej, Warszawa
MANH	– Materiały Archeologiczne Nowej Huty, Kraków
MS	– Materiały Starożytne, Warszawa
MSROA	– Materiały i Sprawozdania Rzeszowskiego Ośrodka Archeologicznego, Rzeszów
MSW	– Materiały Starożytne i Wczesnośredniowieczne, Warszawa
PMMAE s.a.	– Prace i Materiały Muzeum Archeologicznego i Etnograficznego w Łodzi, seria archeologiczna, Łódź
Sl. Ant.	– Slavia Antiqua, Poznań
Slov. Arch.	– Slovenska Archeologia, Bratislava
SA	– Sprawozdania Archeologiczne, Kraków
SRM	– Sieradzki Rocznik Muzealny, Sieradz
WA	– Wiadomości Archeologiczne, Warszawa