

## WSTĘP

Stanowisko 10 w miejscowości Kruszyn, gm. Włocławek, pow. Włocławek, woj. kujawsko-pomorskie, badane wykopaliskowo w ramach prac ratowniczych na trasie autostrady A-1 zostało odkryte w ramach badań powierzchniowych metodą Archeologicznego Zdjęcia Polski. Pozyskany tą drogą materiał zabytkowy pozwolił na dokonanie klasyfikacji kulturowo – chronologicznej stanowiska. Wyróżniono horyzonty związane z kulturą ceramiki wstęgowej rytej z wczesnego neolitu oraz kultury przeworskiej z okresu wpływów rzymskich.

Badane stanowisko jest położone na północnym skraju wsi Kruszyn, tuż przy drodze prowadzącej do Włocławka. Znajduje się na krawędzi terasy pradoliny Wisły i stoku bezimiennego, niewielkiego cieką wodnego (ryc. 1). W podziale fizycznym – geograficznym jest to Pojezierze Kujawskie (J. Kondraci 2002, s. 147).

Pracami terenowymi prowadzonymi przez Fundację Badań Archeologicznych Imienia Profesora Konrada Jażdżewskiego oraz Muzeum Archeologiczne i Etnograficzne w Łodzi na zlecenie Generalnej Dyrekcji Dróg Krajowych i Autostrad, kierował dr Wojciech Siciński, przy współpracy dr Dominika Kacpra Płazy, mgr Waldemara Stasiaka z w.w. Muzeum oraz mgr Marleny Spannbauer i mgr Aleksandry Ziarek, przy udziale studentów archeologii Uniwersytetu Mikołaja Kopernika w Toruniu i Uniwersytetu Łódzkiego. Konsultantem naukowym badań był prof. dr hab. Ryszard Grygiel, dyrektor Muzeum Archeologicznego i Etnograficznego w Łodzi.

Prace terenowe rozpoczęto od pomiarów rozgraniczenia pasa autostrady, który na omawianym stanowisku miał szerokość 130 m. Tak wyznaczony pas przyszłej autostrady podzielono na hektary kolejno oznaczone literami A–F, zaś w obrębie hektarów wprowadzono numerację arów od 1 do 100.

Teren przeznaczony do badań wykopaliskowych został odhumusowany przy użyciu ciężkiego sprzętu mechanicznego pasami, obejmującymi arę w układzie wschód – zachód. Pozostałe prace prowadzono przy użyciu sprzętu ręcznego. Dokumentację rysunkową odkrytych obiektów wykonano w skali 1: 20, natomiast plan zbiorczy w skali 1: 200, podobnie dokumentację fotograficzną dla wszystkich badanych arów oraz wybranych obiektów.

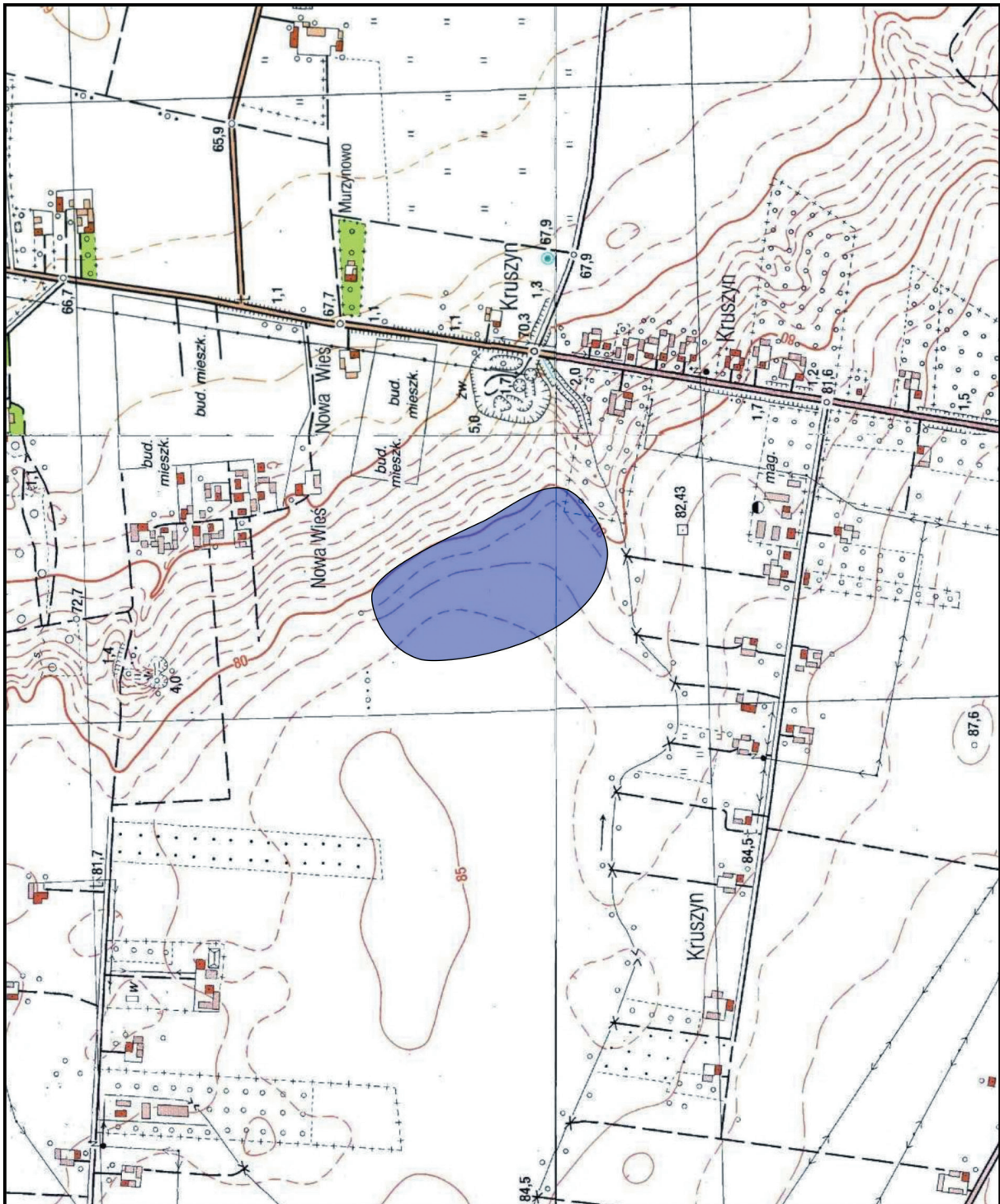
Badania wykopaliskowe na omawianym stanowisku prowadzone były od 08.04. do 28.11.2008 r. Ogółem prace terenowe objęły obszar o powierzchni około 276 arów (ryc. 2). W trakcie prac odkryto w sumie 1515 obiektów ziemnych o charakterze osadniczym o różnej funkcji i chronologii, w tym również jeden grób szkieletowy bez wyposażenia (aneks nr 2). Stanowisko dostarczyło stosunkowo niezbyt licznych materiałów ruchomych, głównie w postaci fragmentów naczyń (nieco ponad 11 000 ułamków), przedmiotów krzemienych (około 1100), kości zwierzęcych (około 1500 fragmentów), a także kilku przedmiotów metalowych, szklanych oraz glinianych i kamiennych. Na podkreślenie zasługuje fakt, iż materiał zabytkowy odkrywany był przede wszystkim w wypełniakach obiektów archeologicznych, wyjątkowo tylko luźno w obrębie wyznaczonych arów.

Stanowisko w dużej mierze poważnie zostało zniszczone wskutek długotrwałego, intensywnego użytkowania rolniczego, a zwłaszcza głębokiej orki. Ponadto zniszczeń stanowiska dokonano podczas zakładania sadu, który zajmował jego część południowo-wschodnią.

Stanowisko 10 w Kruszynie to obiekt wielokulturowy. W trakcie prac wykopaliskowych odkryto osadę kultury ceramiki wstęgowej rytej z wczesnego neolitu, ślady osadnictwa kultury lendzielskiej i kultury pucharów lejkowatych ze środkowego neolitu, kultury mierzanowickiej z wczesnej epoki brązu, kultury łużyckiej z okresu halsztackiego, kultury grobów kloszowych z wczesnego okresu lateńskiego oraz

osadę kultury przeworskiej z młodszego i późnego okresu wpływów rzymskich. Sprawozdanie z tych prac zostało opublikowane w 2012 r. w Raporcie 2007–2008 Narodowego Instytutu Dziedzictwa (W. Siciński, D. Płaza, P. Papiernik 2012, s. 65–84). Niniejsze opracowanie ma na celu prezentację wszystkich, zróżnicowanych chronologicznie i funkcjonalnie materiałów archeologicznych w porządku chronologicznym ze szczególnym uwzględnieniem analizy funkcjonalnej i chronologicznej odkrytych obiektów oraz materiałów ruchomych.

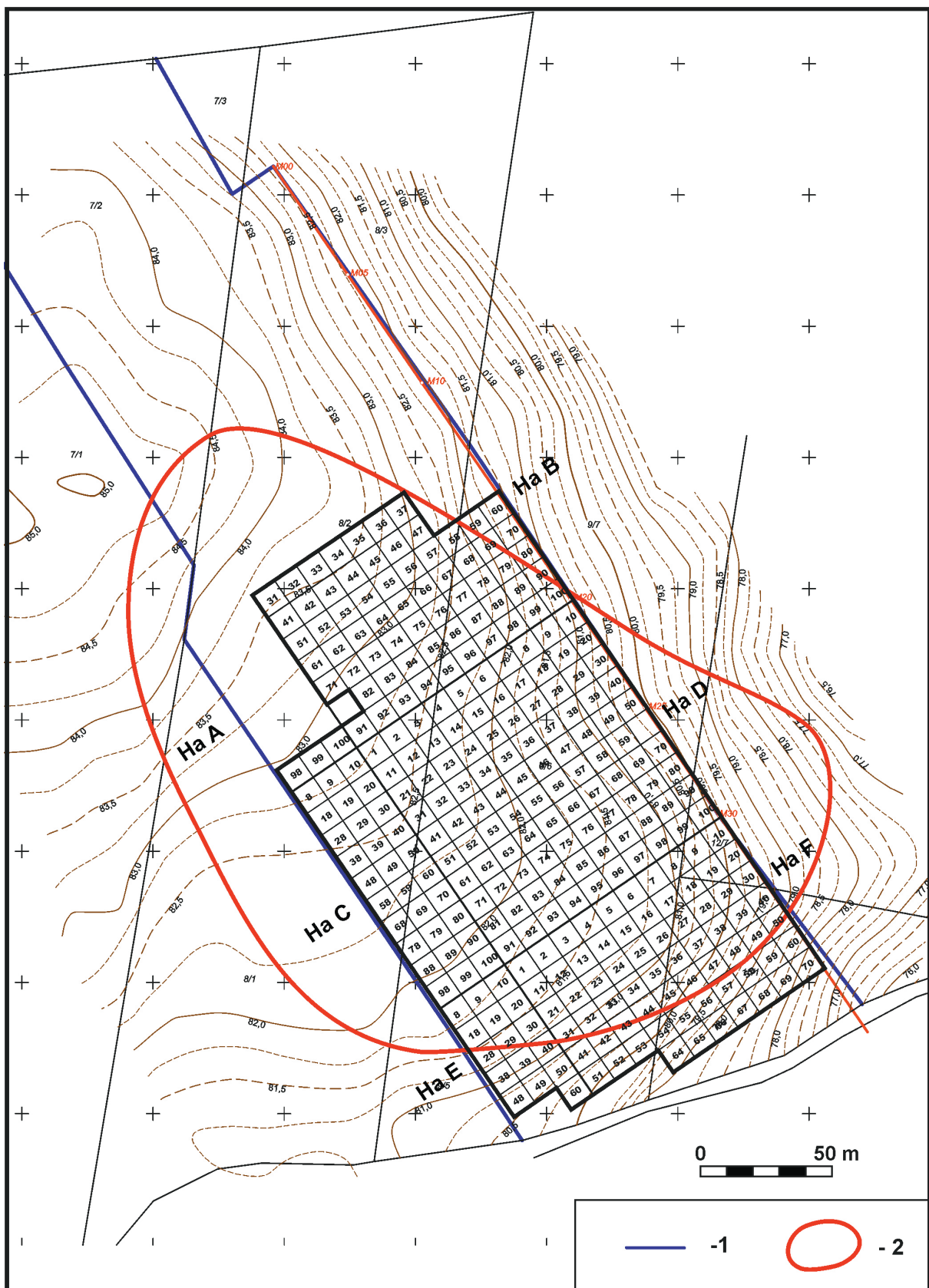
Charakterystyka obiektów archeologicznych, bez względu na ich chronologię, została zawarta w tabeli 29, natomiast materiały zabytkowe odkryte luźno w poszczególnych arach zamieszczono w tabeli 27, z kolei zawartość obiektów prezentuje tabela 28. Ważnym aspektem niniejszego opracowania jest analiza rozplanowania przestrzennego oraz chronologicznego przebadanego stanowiska w takim zakresie, na jaki pozwalał obszar badań ratowniczych wyznaczony szerokością pasa autostrady. Niestety, prace wykopaliskowe wielokulturowych i wielookresowych osad na badanym stanowisku dostarczyły niewielu źródeł do poznania zajęć gospodarczych związanych z uprawą ziemi, choć nieco większy udział kości zwierzęcych pozwala w przybliżeniu określić strukturę stada hodowanych gatunków zwierząt (aneks nr 3). Również sfera pozostałej wytwórczości jest reprezentowana bardzo słabo w dostępnym materiale (za wyjątkiem problematyki krzemieniarstwa w kulturze ceramiki wstęgowej rytej). Dlatego też, opierając się na dostępnych źródłach, szczególny nacisk położono na analizę obiektów nieruchomych i ich wewnętrznego zróżnicowania funkcjonalnego. Ważnym aspektem opracowania jest rekonstrukcja budownictwa naziemnego ludności kultury ceramiki wstęgowej rytej i kultury przeworskiej opartego o konstrukcje słupowe. Ponadto, niniejsze opracowanie zawiera analizę materiałów masowych w postaci ceramiki naczyniowej w jej aspekcie funkcjonalnym i chronologiczno-kulturowym, a także dość licznej grupy materiałów krzemiennych i niewielkiej ilości zabytków wydzielonych, zwłaszcza związanych z okresem wpływów rzymskich.



Ryc. 1. Kruszyn, stan. 10, pow. Włocławek, woj. kujawsko-pomorskie. Położenie stanowiska na tle mapy topograficznej w układzie 1965 w skali 1: 10 000.

Fig. 1. Location of the Kruszyn site 10 district of Włocławek, Kuyavian-Pomeranian province, against Topographical map in the scale 1: 10 000.





Ryc. 2. Kruszyn, stan. 10, pow. Włocławek, woj. kujawsko-pomorskie. Plan sytuacyjno-wysokościowy stanowiska z naniesionym wykopem archeologicznym. 1 – granica autostrady, 2 – zasięg stanowiska na podstawie badań powierzchniowych

Fig. 2. Hypsometric plan of the Kruszyn site with the outline of the research area. 1 – the border of the freeway, 2 – extent of the site on the background of the surface studies.