

ŚLADY OSADNICTWA PÓŻNOŚREDNIOWIECZNEGO, NOWOŻYTNEGO I WSPÓŁCZESNEGO

1. Analiza ruchomych materiałów archeologicznych

W czasie badań prowadzonych w Witowie, stan. 14–15 pozyskano zbiór liczący 480 zabytków o chronologii od późnego średniowiecza po czasy współczesne. Obejmował on 462 fragmenty ceramiki naczyniowej, 10 ułamków kafla piecowych oraz 8 przedmiotów metalowych. W przeważającej części materiały te pochodziły z warstwy ornej i stropu warstwy kulturowej. Jedynie nieliczne i wyłącznie nowożytnie zostały zarejestrowane w wypełniskach obiektów. Po dokonaniu analizy zbioru ceramiki naczyniowej w oparciu o system zaproponowany przez L. Kajzera (1986, s. 202–203; 1991a, s. 469–470; 1996, s. 214–215), stwierdzono, że zdecydowanie dominuje ilościowo zbiór materiałów nowożytnych i współczesnych na który składa się 411 fragmentów ceramiki naczyniowej (stanowiący 89% ogółu fragmentów). Z czasów późnego średniowiecza pochodzi zaledwie 51 fragmentów naczyń (stanowiących 11% ogółu).

I. CERAMIKA NACZYNIOWA PÓŻNOŚREDNIOWIECZNA

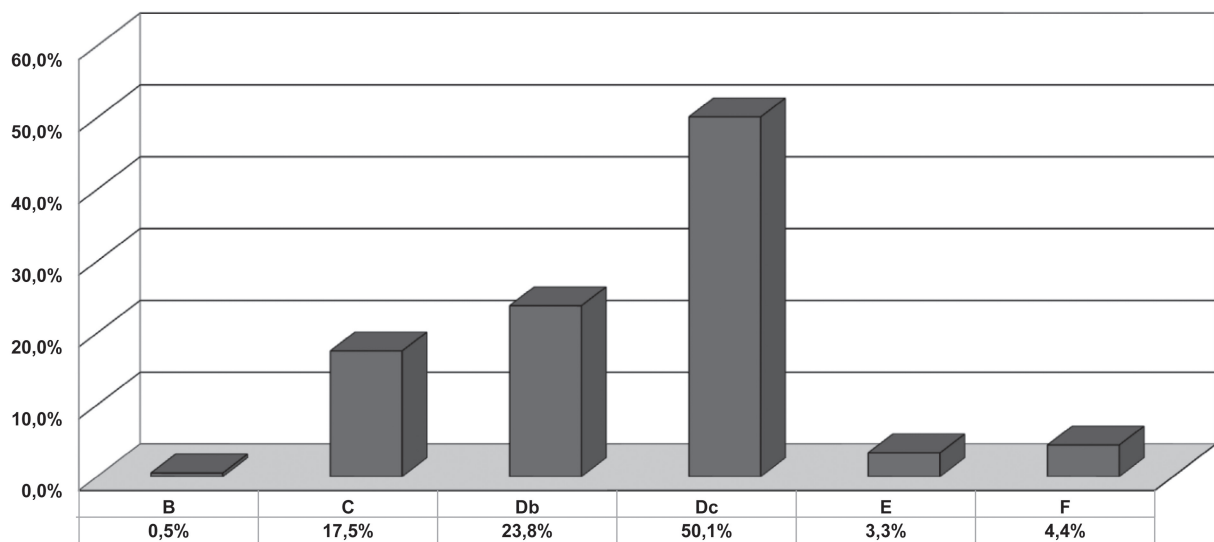
Materiały późnośredniowieczne (tab. 1 – płyta CD) reprezentowane są przez 51 fragmentów ceramiki wykonanej w technice taśmowo-ślizgowej i silnie formująco obtoczonej na kole garncarskim. Pochodziła ona wyłącznie z warstwy ornej i stropu warstwy kulturowej, koncentrując się w III ha na arach 45–48, 52–59, 67–70, 79, 89 i 99. Surowcem do produkcji naczyń były zapewne miejscowe pokłady glin żelazistych. Glinę schudzano najczęściej domieszką piasku i tłucznią w ilości średniej (blisko 60% fragmentów), rzadziej piaskiem średnio i gruboziarnistym dodawanym w dużej ilości (około 25%), oraz piaskiem drobno i gruboziarnistym w dużej ilości (około 15%). Naczynia w ponad 98% przypadków posiadały przełamy wielobarwne, mogące świadczyć zarówno o niestarannym wypale, jak i specyfice użytego surowca. W zbiorze ceramiki przeważały niewielkie fragmenty należące do środkowych części naczyń (43 ułamki), rzadziej rejestrowano krawędzie (6 fragmentów – ryc. 129: 13), dna oraz ucha (po jednym ułamku). Dominowała ceramika zaklasyfikowana do grupy technologicznej A (34 fragmenty, 66,7% ogółu późnośredniowiecznych), nawiązującej techniką produkcji i wypału do metod stosowanych we wcześniejszych okresach. Były to naczynia zawierające głównie domieszkę średnioziarnistego piasku i tłucznią oraz piasku średnio i gruboziarnistego w ilości dużej, wypalone w słabo zaawansowanej atmosferze utleniającej (wielobarwne przełamy) na kolor brunatny i brunatno-szary. Kolejne miejsce pod względem częstotliwości występowania zajmowała grupa technologiczna B (17 fragmentów, 33,3% ogółu późnośredniowiecznych) obejmująca naczynia wypalone w atmosferze redukcyjnej, posiadające domieszkę głównie piasku drobno i gruboziarnistego lub średnio i gruboziarnistego w ilości średniej oraz w większej części przypadków wielobarwne przełamy. Z grupy tej pochodzi zachowana w bardzo niewielkim fragmencie krawędź wylewu naczynia z charakterystycznym wrębem (ryc. 129: 12), ułamek taśmowatego ucha dzbana oraz płaskie dno z zachowanymi śladami odcinania od tarczy koła. Zdobienie wszystkich naczyń było oszczędne i ograniczone do płytszych lub głębszych żłobków dookólnych. Wielkość i stan zachowania fragmentów naczyń utrudnia ich analizę pod względem formy – można jedynie

stwierdzić, że w badanym zespole poza dominującymi garnkami wystąpiły także w niewielkim udziale dzbany i misy.

II. CERAMIKA NACZYNIOWA NOWOŻYTNA I WSPÓŁCZESNA

Materiał ceramiczny datowany na okres nowożytny i współczesny obejmował łącznie 411 ułamków (tab. 2 – płyta CD). Z uwagi na fragmentaryczność zachowania form trudno jest w jednoznaczny sposób rozdzielić obie te grupy, dlatego zostały one potraktowane łącznie.

Najliczniejszy zespół, liczący 304 ułamki (74% ogółu nowożytnych – ryc. 128, tab. 4 – płyta CD) stanowiły naczynia wypalone w zaawansowanej atmosferze utleniającej (grupa technologiczna D). W atmosferze redukcyjnej (grupy technologiczne B i C) wypalone zostały 74 wyroby (18% ogółu). Natomiast w niewielkim zakresie reprezentowane były naczynia szkliwione (grupa technologiczna E), liczące 15 fragmentów (3,6% ogółu) oraz angobowane, malowane i inne (grupa technologiczna F) obejmujące 18 ułamków (4,4% zbioru). W zasadzie wszystkie naczynia wykonywano poprzez toczenie, jedynie na nielicznych fragmentach (grupa technologiczna B) zaobserwowano ślady obtaczania. Poniżej szczegółowa charakterystyka wyróżnionych grup technologicznych.



Ryc. 128. Procentowy udział grup technologicznych w zbiorze ceramiki nowożytnej i współczesnej

Fig. 128. Percentage of technological groups in the assembly of modern and contemporary pottery.

GRUPY B I C

Do ceramiki redukcyjnej zaliczone zostały 74 fragmenty wyrobów stanowiące 18% ogółu ceramiki nowożytnej. Ponieważ w zbiorze wyraźnie dominowała grupa technologiczna C (72 ułamki), a grupa B reprezentowana była jedynie przez 2 fragmenty części środkowych naczyń obie grupy zostaną omówione łącznie. Do produkcji naczyń używano glin żelazistych schudzanych w przypadku grupy B piaskiem drobno i średnioziarnistym dodawanym w ilości średniej, natomiast w przypadku grupy C głównie piaskiem drobnoziarnistym w ilości średniej lub małej (około 83%). Sporadycznie stosowano piasek drobno i średnioziarnisty w ilości małej i średniej (około 17% przypadków). Wypał naczyń odbywał się w atmosferze redukcyjnej, nadającej ściankom wyrobów barwę ciemnostalową lub ciemnoszarą. Dość znaczny odsetek (około 30%) fragmentów posiadało wielobarwne przełamy, mogące świadczyć zarówno o nie najlepszej jakości wypału, jak i specyfice użytego surowca. W zbiorze ceramiki redukcyjnej dominowały niewielkie fragmenty pochodzące z części środkowych naczyń (58 ułamków) w mniejszym stopniu reprezentowane były krawędzie (10 fragmentów), dna (4 ułamki) i ucha (2 fragmenty). Na ponad 35% wy-

robów zaobserwowano zdobienia w postaci rytych żłobków dookolnych, wzorów odciskanych stemplem lub radełkiem, nalepianych listew plastycznych oraz wyświecania powierzchni.

Udało się zrekonstruować tylko jedno naczynie – dzbanek z taśmowatym uchem (ryc. 130: 1), pochodzący z obiektu 459 (III/33). Został on wykonany poprzez toczenie na kole, z gliny żelazistej, schudzonej domieszką drobnoziarnistego piasku, a następnie wypalony w zaawansowanej atmosferze redukcyjnej (jednobarwny przełam) na kolor ciemnostalowy. Jest to nieduże, cienkościenne naczynie (grubość ścianek wynosi ok. 3 mm) o cylindrycznej, prosto ustawionej szyi i słabo rozchylonym, taśmowatym wylewie. Szyja łagodnie łączy się z baniastym brzuścem w ok. 1/3 wysokości naczynia. Jego wysokości wynosi 16,8 cm, średnica wylewu – 9 cm, maksymalna średnica brzuśca, położona w 1/2 wysokości naczynia – 14,3 cm, a średnica dna – 8,6 cm. Powierzchnia zdobiona jest krzyżującymi się wyświecanymi pasami, a na płaskim dnie zachowały się ślady odcinania od tarczy koła.

Wśród pozostałych ułamków wyróżniono 2 fragmenty garnka o mocno zaakcentowanym przewężeniu szyi i silnie wychylonej na zewnątrz krawędzi wylewu (ryc. 129: 3) oraz ułamek taśmowatego ucha dzbanu. Pozostałe fragmenty były zbyt małe i niecharakterystyczne aby określić rodzaj naczynia z jakiego pochodziły.

GRUPA D

Wśród najliczniej reprezentowanej grupy technologicznej D (304 fragmenty, 73,9% ogółu ceramiki nowożytnej) wydzielone zostały dwie podgrupy – Db i Dc. Pierwsza z nich licząca 98 ułamków (23,8% ogółu) obejmuje wyroby z glin lekkich, tzw. kremowych, druga, zdecydowanie bardziej liczna, 206 fragmentów (50,1% ogółu) naczyń wykonanych z glin żelazistych. W grupie D ilościowo dominowały fragmenty pochodzące z części środkowych naczyń (227 ułamków), mniej licznie reprezentowane były krawędzie (40 fragmentów), dna (30 ułamków) oraz ucha (7 fragmentów). Ornament ograniczał się do płytszych lub głębszych żłobków dookolnych zaobserwowanych na niecałych 13% naczyń grupy D. Spośród innych wyróżniono zaledwie 2 fragmenty zdobione nalepianą listwą plastyczną (oba podgrupy Dc).

Wyroby zaliczone do podgrupy Db wykonywane były z gliny schudzonej najczęściej domieszką drobnoziarnistego piasku dodawanego w ilości średniej lub małej (około 63%), rzadziej domieszką piasku drobno i średnioziarnistego. Czerepy naczyń uzyskiwały po wypaleniu barwę kremową, a ponad 30% wyrobów posiadało wielobarwne przełamy.

Wśród fragmentów naczyń udało się rozpoznać części szerokootworowych garnków z pogrubioną, zaokrągloną krawędzią wylewu ze słabo zaznaczonym wrębem (ryc. 129: 1) oraz naczyń o wałeczkowatych, słabiej lub silniej wychylonych krawędziach wylewów zaopatrzonych we wrąb lub okap. Część z nich mogła pochodzić z dzbanów. Wyróżniono także misy-makutry zaopatrzone w pogrubiony wylew oraz pokrywki. Dna były najczęściej płaskie lub rzadziej ukształtowane w stopkę z zachowanymi śladami odcinania wyrobów od tarczy koła.

Do grupy Dc zaliczone zostały fragmenty wykonane z glin żelazistych, schudzanych najczęściej domieszką drobnoziarnistego piasku dodawanego w ilości średniej (blisko 60%), rzadziej piasku średnioziarnistego, o barwach ścianek od jasno-pomarańczowej po cegląstą. Równie często jak w grupie Db (w ponad 60% przypadków) ułamki naczyń posiadały wielobarwne przełomy.

W całości zachowała się tylko jedna forma – pochodzący z wypełniska obiektu 459 (III/33), zaopatrzony w taśmowate ucho dzbanek o powierzchni od załomu szyi po dno zdobionej żłobkami dookolnymi (ryc. 130: 2). Wykonany został z gliny żelazistej, schudzonej domieszką drobnoziarnistego piasku w ilości średniej. Wylew naczynia o zaokrąglonej krawędzi był rozchylony, lekko wywinięty na zewnątrz i zaopatrzony we wrąb. Na płaskim dnie zachowały się ślady odcinania wyrobu od tarczy koła. Wysokość naczynia wynosiła 12,5 cm, średnica wylewu – 11,2 cm, średnica maksymalna, umieszczona w 1/2 wysokości wyrobu – 12,4 cm, a średnica dna – 8 cm. Wśród pozostałych, zachowanych fragmentów udało się zidentyfikować garnki o zaokrąglonych krawędziach wylewów, o krawędziach pogrubionych zaopatrzonych we wrąb, o wyciągniętych, cienkościennych, słabiej lub mocniej wychylonych krawędziach wylewów, niekiedy zaopatrzonych we wrąb i okap oraz o prosto ustawionych krawędziach wylewu z wrębem. Występowały także dzbanki lub garnuszki o silnie wychylonych, wałeczkowato wyciągniętych krawędziach wylewu (ryc. 129: 6), misy-makutry z pogrubionym wylewem (ryc. 129: 2–5), pokrywki (ryc.

129: 9), talerze oraz fragmenty uch dzbanów. Naczynia posiadały najczęściej dna płaskie (ryc. 129: 10–11) lub zakończone stopką ze śladami odcinania od tarczy koła.

GRUPA E

Ceramika szkliwiona objęła 15 ułamków naczyń stanowiących 3,6% zbioru. W grupie wyróżniono 7 fragmentów krawędzi, 6 ułamków części środkowych naczyń i 2 fragmenty uch. Wyroby wykonane były w przeważającej części z glin żelazistych, schudzanych domieszką drobnoziarnistego piasku w ilości małej i średniej (blisko 95%). Jedynie sporadycznie zaobserwowano dodawanie piasku średnioziarnistego. Tak wykonane naczynia wypalano następnie w zaawansowanej atmosferze utleniającej (dominowały przełamy jednobarwne). Do szkliwienia naczyń używano glazur w kolorach brązowym, zielonym i oliwkowym. Glazurą powlekano najczęściej stronę zewnętrzną wyrobu, obejmując również zawinięty do wewnątrz fragment krawędzi wylewu, niekiedy stosowano też szkliwo od strony wewnętrznej. W grupie E wyróżniono głównie płytsze i głębsze talerze (ryc. 129: 8). Zarejestrowano także garnki lub dzbanki z silnie wychylonych, wałeczkowato wyciągniętych krawędziach wylewów. Jeden fragment brzuśca, pokryty biało-niebieskim szkliwem pochodził z okresu współczesnego.

GRUPA F

Do grupy technologicznej F zaliczonych zostało 18 fragmentów naczyń, stanowiących 4,6% ogółu zbioru. Wśród ułamków naczyń wyróżniono 3 pochodzące z krawędzi i 15 z części środkowych naczyń. W grupie tej zarejestrowano zarówno wyroby wykonane z glin białych, kaolinitowych (5 fragmentów), angobowane (8 ułamków) oraz malowane (5 wyrobów). Naczynia te wykonane były starannie z gliny schudzonej domieszką drobnoziarnistego piasku (ponad 90%), rzadko dodawano piasku średnioziarnistego, dominowały przełamy jednobarwne (blisko 70%). Najliczniej reprezentowanymi formami były płytsze lub głębsze talerze, ale występowały także małe naczynia – dzbanki lub garnuszki z prosto ustawionymi, zaokrąglonym krawędziami wylewów bez okapu i wrębu.

III. POZOSTAŁE ZABYTKI RUCHOME

Zgromadzono także 10 ułamków kafla piecowych (tab. 3 – płyta CD). W głównej mierze stanowiły one fragmenty kafla płytowych, tylko jeden z nich pochodził z kafla naczyniowego. Na 5 z 6 fragmentów lic kafla płytowych zachowały się ślady zielonej glazury, natomiast na jedynym nieglazurowanym fragment zdobienia w postaci profilowanego obramienia i motywu roślinnego (ryc. 129: 7). Ich wielkość i stan zachowania utrudnia analizę, można jedynie stwierdzić, że pochodzą one najprawdopodobniej z czasów nowożytnych. Pozyskano także 8 przedmiotów metalowych, wśród których jeden pochodził z czasów nowożytnych, datowanie natomiast pozostałych 7 z uwagi na stan ich zachowania i niemożność identyfikacji formy jest niepewne – najprawdopodobniej są one współczesne.

IV. PRÓBA OKREŚLENIA CHRONOLOGII ZBIORU MATERIAŁÓW PÓŹNOŚREDNIOWIECZNYCH, NOWOŻYTNYCH I WSPÓŁCZESNYCH

Analiza zespołu naczyń ceramicznych ze stanowiska w Witowie jest w znacznym stopniu utrudniona ze względu na brak zachowanych bądź zrekonstruowanych form i niewielką liczbę krawędzi wyrobów.

W scharakteryzowanym powyżej zespole najmniejszy udział (11%) miała ceramika późnośredniowieczna, której zasięg występowania ograniczał się do południowo-wschodniego obszaru III ha (tab. 4 – płyta CD). Biorąc pod uwagę dominujący w zbiorze udział naczyń wykonanych przy użyciu technologii i z zastosowaniem receptur mas garncarskich funkcjonujących w starszych okresach (grupa technologiczna A – blisko 67% wyrobów), najliczniej występujących na stanowiskach datowanych na przełom wczesnego i późnego średniowiecza oraz początku późnego średniowiecza (I okres rozwoju garncarstwa późnośredniowiecznego wg J. Kruppé 1981, s. 49 i nn) oraz znaczny udział wyrobów wypalonych w atmosferze redukcyjnej, charakterystycznych dla rozwiniętych faz późnego średniowiecza (II okres roz-

woju garncarstwa późnośredniowiecznego wg J. Kruppé 1981, s. 49 i nn.), chronologię zespołu ceramiki późnośredniowiecznej można zawrzeć pomiędzy XIV a początkiem – 1 poł. XV w. Podobną frekwencję naczyń grup technologicznych A i B (66% – grupa A i 44% grupa B) zaobserwowano w zbiorze ceramiki z oddalonego od Witowa o zaledwie 15 km stanowiska nr 5 w Pęcławicach, w zbiorze datowanym od lat 40. XIV w. po 1 poł. XV w. (E. Dziubek 2011a, s. 71–77, wykres 6).

Najliczniej reprezentowany był materiał nowożytny i współczesny (89%). W zbiorze tym dominującą pod względem ilości grupę stanowiła ceramika wypalana w zaawansowanej atmosferze utleniającej (blisko 74%). Znaczny odsetek (18%) stanowiły też naczynia redukcyjne. W niewielkim zakresie odnotowano natomiast wyroby szkliwione (3,6%), wykonane z glin kaolinitowych, importowanych najprawdopodobniej z centrów produkcji naczyń z białej gliny położonych w Ziemi Sandomierskiej, przeżywających swój rozkwit w XVII w. (Z. Guldon, L. Stępkowski 1981, s. 5–29), angobowane i malowane (4,4%). Formy naczyń ograniczały się głównie do podstawowego asortymentu „niezbędnych” w kuchni – garnków, garnuszków, mis-makutr, dzbanków i talerzy. Naczynia ozdobne, „stołowe” występowały jedynie sporadycznie.

Analogiczne do odkrytych na stanowisku w Witowie naczynia znajdziemy w zbiorach materiałów nowożytnych pochodzących z różnych stanowisk w Polsce – np. Warszawy (O. Gierlach 1966, s. 131–137), Solca nad Wisłą (M. Dąbrowska, M. Gajewska, J. Kruppé 1968, s. 125–130), Komorowa, Ruśca i Strzeniówki na Mazowszu, datowanych od 2 poł. XVI, po przełom XVII i XVIII w. (T. Morysiński 2005, s. 375–414), zamku w Korzkwi koło Krakowa, pozyskanych z warstw z XVI i XVII w. (R. Lelek 2004, s. 20–22, 49–82), czy Zamościa, wiązanych z XVII w. (I. Kutylowska 1976, s. 285–306). W materiałach z Zamościa odnotowano jednakże znacznie większy procentowy udział naczyń wypalonych w atmosferze redukcyjnej (43,5% ogółu). Ze miejscowości położonych w niedalekiej od Witowa odległości zbliżony materiał ceramiczny pochodzi ze stanowiska nr 5 w Pęcławicach (E. Dziubek 2011, s. 243–253, ryc. 130–143).

Materiały nowożytne pochodzące z Komorowa w Wielkopolsce, wiązane z 2 połową XVII – początkiem XVIII w. (T. Malinowski, S. Kałagate 1999, s. 9–82), Zamłynia koło Sieradza, datowane po lata 30. XVIII w. (L. Kajzer 1991a, s. 481), czy Kościelnej Wsi na Kujawach (L. Kajzer 1994, s. 151–152), posiadały zbliżony do zbioru z Witowa procentowy udział naczyń wypalonych w atmosferze utleniającej i redukcyjnej (grupy technologiczne B, C i D), natomiast we wszystkich wyżej wymienionych przypadkach zdecydowanie wyższy był udział ceramiki szkliwionej (grupa technologiczna E), a w przypadku Zamłynia i Kościelnej Wsi także naczyń grupy technologicznej F. Natomiast wśród nowożytnych i współczesnych materiałów ceramicznych pochodzących ze stanowiska nr 5 w Pęcławicach dla okresów datowanych od XVI po schyłek XVIII w. odnotowano niższy udział naczyń grupy technologicznej D (ok. 57–58%), wyższy odsetek wyrobów grup technologicznych B i C (od 33 do 25%) oraz zbliżony udział procentowy grup technologicznych E (od 3 do 13%) i F (5–6%), wyraźnie wzrastający w grupie materiałów o chronologii związanej z XIX i XX w. (E. Dziubek 2011, s. 251–253, wykres 12).

Najwięcej cech diagnostycznych w zbiorze ceramiki z Witowa posiadały dwa dzbanki wydobyte z prowizorycznego punktu czerpania wody (ob. 459, III/33), zaliczone do grup technologicznych C i D (ryc. 130). Dzbany, wypalone w atmosferze redukcyjnej rejestrowane są na stanowiskach późnośredniowiecznych począwszy od 2 poł. XIII w., a szczególnie popularne były w XIV i XV w. Miały one zwykle lejowato ukształtowany wylew, zaopatrzony w okap, a maksymalna wydętość brzuśca przypadała w 1/2 lub 1/3 wysokości naczynia (J. Kruppé 1961, s. 50–52, 85–92; 1967, s. 142–159; 1981, s. 84–119 i cz. II, tab. 42, 46, 49). Natomiast ilość ceramiki „siwej” notowanej na stanowiskach, wśród której znaczny odsetek stanowiły znacznie zróżnicowane pod względem formy dzbany, stopniowo maleje od początku XVI w. do 1 poł. XVII w., a ponowny jej „renesans” następuje w 2 poł. XVII w. i trwa co najmniej przez 1 poł. XVIII w. (J. Gajewska 1993, s. 162, 166; L. Kajzer 1986, s. 205–206, 223–224; A. Mikołajczyk 1977, s. 43; I. Kutylowska 1976, s. 288). Problematyka ewolucji form dzbanów nowożytnych nie została jak do tej pory omówiona na łamach literatury przedmiotu, jednakże na podstawie dotychczas opublikowanych materiałów źródłowych można zaobserwować kilka prawidłowości w zmianach jakim podlegały formy dzbanów – od 1 poł. XVI w. zaczynają dominować dzbany z krótką, prosto ustawioną cylindryczną szyjką (M. Dąbrowska, M. Gajewska, J. Kruppé 1968, s. 130), rozpowszechnione w XVII w. (A. Mikołajczyk 1977, s. 59). W wyrobach zaznaczają się także niekiedy takie cechy jak: uwypuklona stopka dna, zaak-

centowane wałeczkiem, lub wcięciem przejście szyi w brzusiec. Największa wydętość brzuśca przypada zwykle w 2/3 wysokości naczynia (A. Mikołajczyk 1977, tab. XIX-XXIII; I. Kutylowska 1976, tab. VIII). Natomiast dzbany datowane od 2 poł. XVII w. mają zwykle krótką, lejowatą szyję i maksymalny załom brzuśca położony w 1/2 wysokości naczynia (A. Mikołajczyk 1977, tab. XXVI, XXVII, XXIX, XXXII). Dzbanek z Witowa zaliczony do grupy technologicznej C ukształtowaniem zaakcentowanego taśmą wylewu, łagodnym łączeniem cylindrycznej szyi z baniastym brzuścem nawiązuje do naczyń pochodzących z zespołów datowanych na schyłek XVI i 1 poł. XVII w. (A. Mikołajczyk 1977, tab. XIX-XXI) i w takim też przedziale należy zawrzeć jego chronologię. Podobnie należy także datować dzbanek grupy technologicznej D.

Podsumowując, chronologię zespołu ceramiki naczyniowej z Witowa, biorąc pod uwagę dominującą grupę zunifikowanych form naczyń „kuchennych” wypalonych w atmosferze utleniającej, stosunkowo duży udział ceramiki redukcyjnej oraz niewielki wyrobów szkliwionych, angobowanych i malowanych można generalnie zawrzeć pomiędzy 2 poł. XVI a początkami – 1 poł. XVIII w., co odpowiadałoby II i III okresowi rozwoju nowożytniej produkcji garncarskiej wg M. Gajewskiej (1993, s. 166). Z okresem nowożytnym należy także łączyć 10 fragmentów kafla piecowych i jeden przedmiot metalowy. Z czasów współczesnych pochodziły nieliczne ułamki naczyń, grup technologicznych D, E i F oraz 7 przedmiotów metalowych.

2. Charakterystyka obiektów nieruchomych nowożytnych

W czasie badań odnotowanych 7 obiektów nowożytnych (Tabela: Charakterystyka obiektów kulturowych – płyta CD).

Bezspornie najciekawszy był obiekt 459 (III/33 – ryc. 130: 3) w którego wypełniku odkryte zostały dwa opisane powyżej dzbanki. Miał on owalno-prostokątny zarys o wymiarach 1,45×0,70 m i wyraźny prostokątny przekrój. Jego głębokość wynosiła 0,62 m. Wypełnik tworzyły naprzemienne warstwy ciemno-szarej próchnicy i przemytego jasno-szarego piasku. Biorąc pod uwagę regularny kształt i charakter wypełnika można go interpretować jako prowizoryczny punkt czerpania wody, nie posiadający żadnych dodatkowych konstrukcji wzmacniających. Jego chronologię, na podstawie materiału ceramicznego należy umieścić pomiędzy końcem XVI a 1 poł. XVII w.

Z okresem nowożytnym należy także najprawdopodobniej łączyć: 2 jamy (ob. 13, 424), 3 jamy postłupowe (ob. 34, 207, 643) i pozostałości po płytko zagłębionym (na 12 cm) ognisku (ob. 503) nie posiadającym obstawy kamiennej i zapewne użytkowanym krótkotrwale. Tylko w jednym z nich (ob. 13) odkryty został fragment ceramiki (grupy technologicznej D).

3. CHARAKTERYSTYKA OBIEKTÓW NIERUCHOMYCH WSPÓŁCZESNYCH

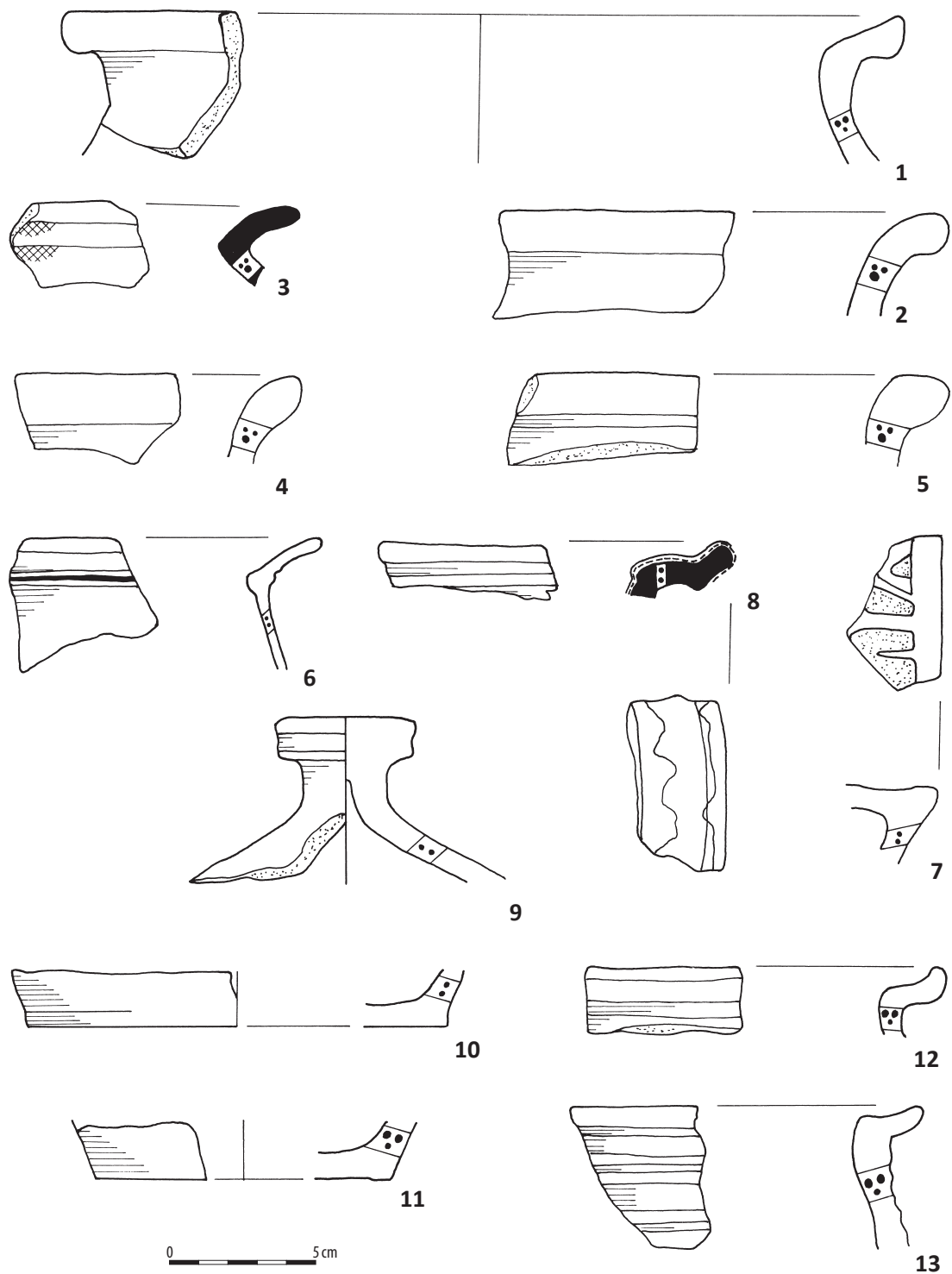
Wśród 201 współczesnych obiektów dominowały jamy postłupowe (186 obiektów), o niejednorodnym, próchniczno-piaszczystym wypełniku niekiedy z zachowanymi fragmentami drewnianych słupków (w 25 przypadkach – np. ob. 1, 3, 120, 271, 527, 610) o średnicach wahających się od 6 do 24 cm, najczęściej oscylujących w zakresie 10–12 cm. Wyróżniono także 14 jam, prawdopodobnie służących jako odpadowe (np. ob. 60, 116–117, 307) oraz jedno skupisko kamieni eratycznych (ob. 355), wśród których zidentyfikowana została także jedna kamienna forma narzędziowa. Obiekty te koncentrowały się w południowo-wschodniej części III ha stanowiska. Jamy postłupowe tworzyły wyraźne układy stanowiąc świadectwo gospodarczego użytkowania terenu – budowania na nim mniej lub bardziej trwałych naziemnych konstrukcji drewnianych (szopy, wiaty, płoty). Relikty zabudowań skupiały się głównie w pobliżu obecnie funkcjonującego gospodarstwa (III/49 i III/59), ślady grodu były szczególnie dobrze wyraźne na linii N-S, na odcinku o długości około 80 m (III/49, 59, 69, 79, 89, 99–98 i V/8, 18), prowadząc od podwórka w kierunku rzeki. Płot musiał być użytkowany przez dłuższy okres czasu i naprawiany, gdyż wymieniano w nim słupki – obok siebie rejestrowano bowiem 2 (np. ob. 35–36, 145–146, 519–520)

lub nawet 3 (np. ob. 236–238, 851–853) jamy postłupowe. Jedynie w wypełniskach 2 obiektów (ob. 1, 18) wystąpił materiał – niewielkie fragmenty ceramiki grupy technologicznej D.

4. PODSUMOWANIE

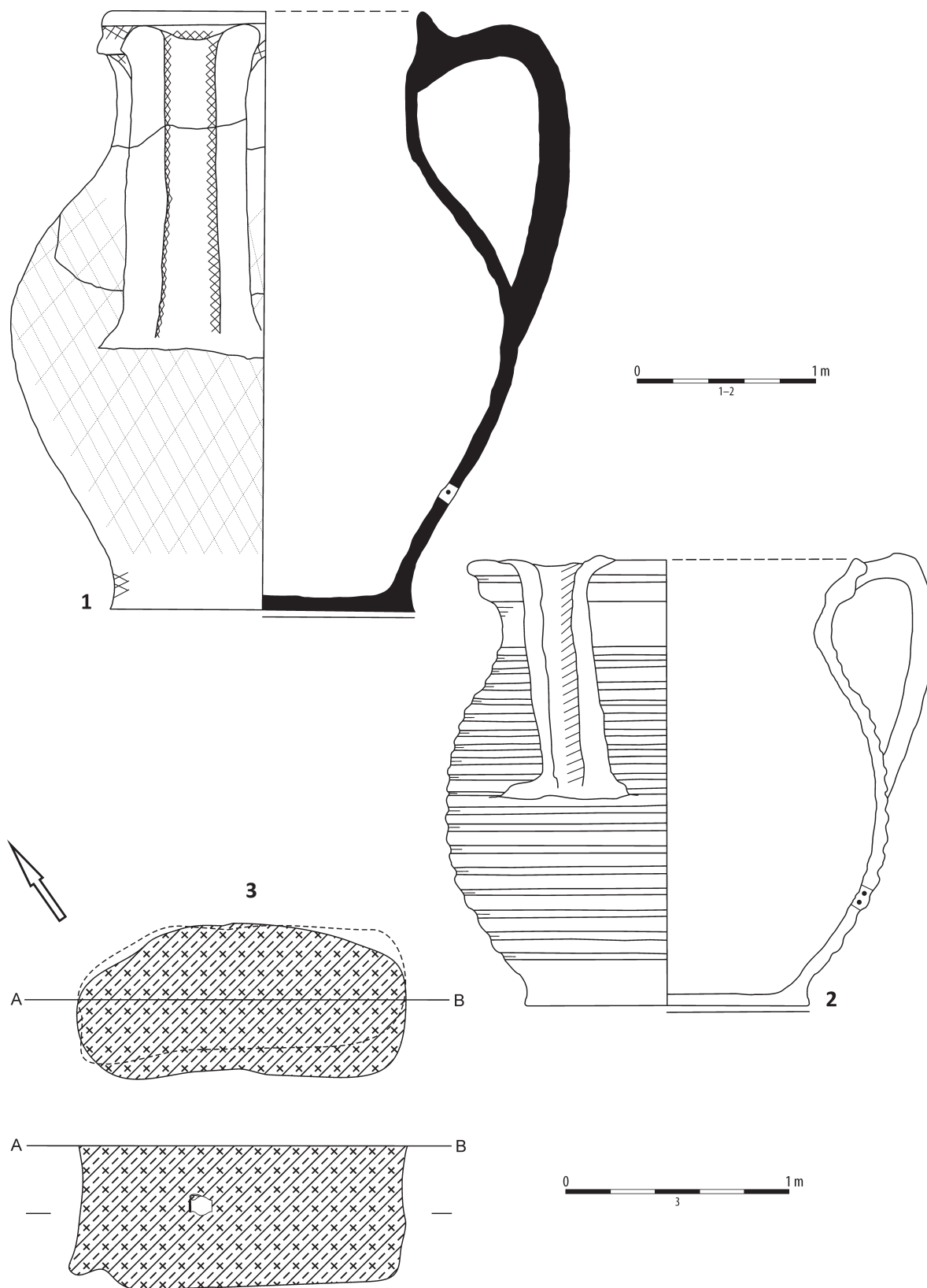
Najbliższym dla Witowa „centrum handlowym” był zapewne rynek w Piątku. Miasteczko to swój rozkwit przeżywało w późnym średniowieczu, stanowiąc centrum liczącego 14 wsi klucza piątkowskiego należącego do arcybiskupów gnieźnieńskich. Wzniesiono tam wtedy murowany kościół oraz dwór arcybiskupi. Prosperowało jeszcze dobrze do końca XVI w. Następnie jego ranga spadła w znaczący sposób w wyniku wydzielenia w 1 poł. XVII w. klucza tumskiego, który odebrał piątkowskiemu większą część wsi – pozostawiając mu zaledwie dwie. Dzieła dopełniły zniszczenia z okresu potopu szwedzkiego i wojny północnej z początku XVIII w., po których Piątek nigdy nie odzyskał dawnej świetności. W końcu XVII w. dwór arcybiskupi był zaniedbany i zrujnowany, podobnie jak całe miasto (L. Kajzer 1980, s. 261–265; 2004, s. 160–161, 232; SGKP, t. VIII, s. 64). Na początku XIX w. miasteczko określone zostało jako „*nieludna miejscina mająca...96 domów i 439 mieszkańców*” (SGKP, t. VIII, s. 64). Upadek rynku w Piątku zahamował zapewne docieranie do okolicznych miejscowości naczyń produkowanych w innych rejonach – sytuacja ta manifestuje się m.in. prawie zupełnym brakiem wyrobów z glin kaolinitowych w zbiorze ceramiki z Witowa.

Zarejestrowane na stanowisku w Witowie ślady osadnictwa od późnego średniowiecza po czasy współczesne, pozwalają na stwierdzenie, że późnośredniowieczne osadnictwo nie miało charakteru trwałego, natomiast w czasach nowożytnych i współczesnych teren ten poddawany był intensywnej rolniczej eksploatacji.



Ryc. 129. Witów, stan. 14–15, pow. Łęczyca, woj. łódzkie. Materiał ceramiczny: 1/ spąg humusu – ha III, ar 78; 2/ w-wa kulturowa – ha III, ar 77; 3/ spąg humusu – ha III, ar 77; 4/ spąg humusu – ha III, ar 37; 5/ w-wa kulturowa – ha III, ar 28; 6/ spąg humusu – ha III, ar 7; 7/ fragment kafla płytowego, w-wa kulturowa – ha IV, ar 7; 8, 10/ w-wa kulturowa – ha II, ar 87; 9/ w-wa kulturowa – ha II, ar 97; 11–12/ spąg humusu – ha III, ar 79; 13/ w-wa kulturowa – ha III, ar 70.

Fig. 129. Witów, site 14–15, district of Łęczyca, province of Łódź. Ceramic artefacts : 1/ bottom part of humus – ha III, are 78; 2/ cultural layer – ha III, are 77; 3/ bottom part of humus – ha III, are 77; 4/ bottom part of humus – ha III, are 37; 5/ cultural layer – ha III, are 28; 6/ bottom part of humus – ha III, are 7; 7/ fragment of a stove tile, cultural layer – ha IV, are 7; 8, 10/ cultural layer – ha II, are 87; 9/ cultural layer – ha II, are 97; 11–12/ bottom part of humus – ha III, are 79; 13/ cultural layer – ha III, are 70.



Ryc. 130. Witów, stan. 14–15, pow. Łęczyca, woj. łódzkie. Materiał ceramiczny: 1–2/ obiekt 459 – ha III, ar 33; 3/ obiekt 459 – ha III, ar 33.

Fig. 130. Witów, site 14–15, district of Łęczyca, province of Łódź. Ceramic artefacts: 1–2/ feature 459 – ha III, are 33; 3/ feature 459 – ha III, are 33.

