

OSADNICTWO EPOKI KAMIENIA W REJONIE PARKU KULTUROWEGO WIETRZYCHOWICE, W ŚWIETLE PROSPEKЦИИ NIEINWAZYJNYCH

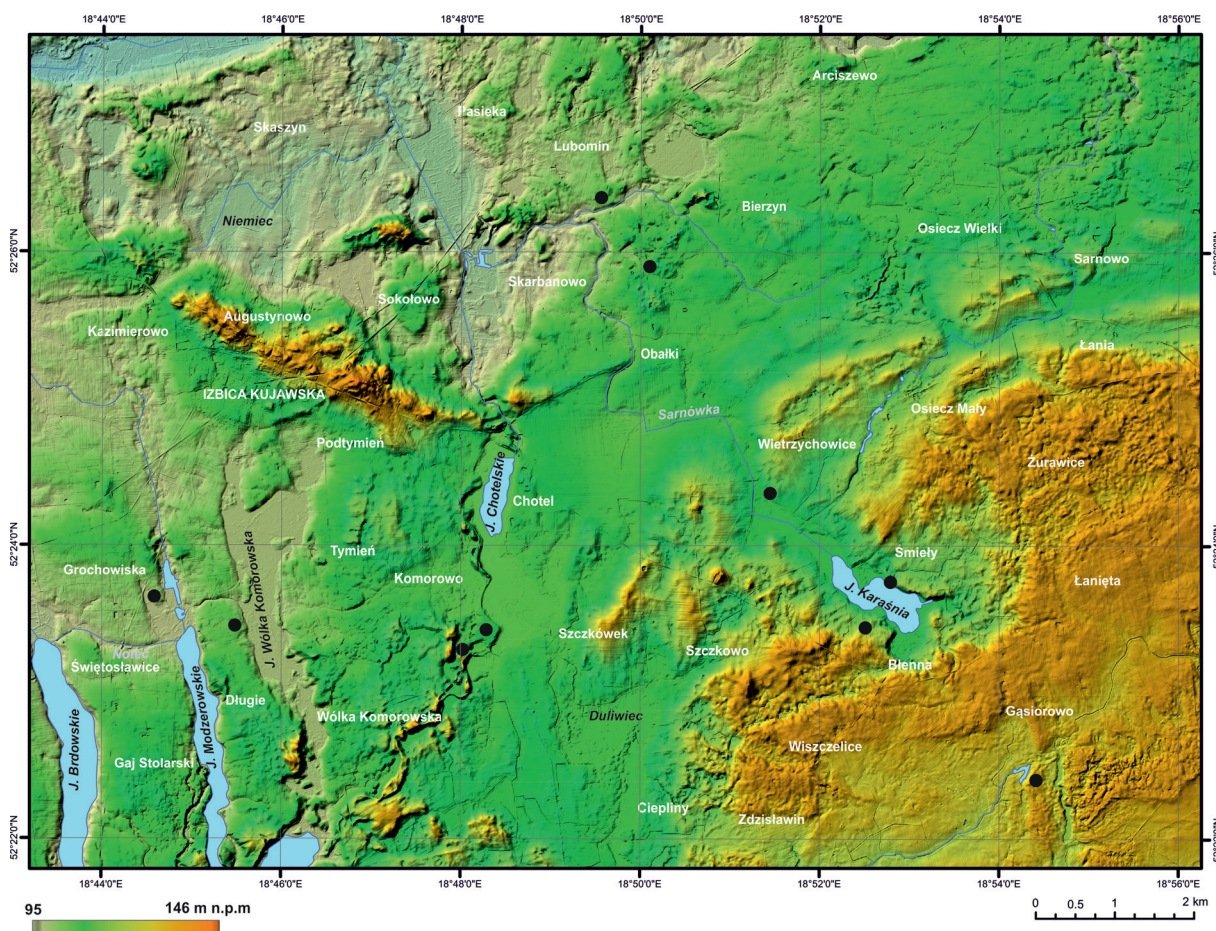
W rejonie Parku Kulturowego Wietrzychowice w sumie zarejestrowano 592 stanowiska, na których udokumentowano 744 zdarzenia osadnicze z epoki kamienia, o określonym charakterze kulturowym bądź chronologicznym. Zdecydowaną większość z nich rozpoznano jedynie pracami powierzchniowymi wykonanymi w latach 2009–2018 (por. katalog stanowisk). Źródła archeologiczne pozyskane tą drogą, pomimo istotnych ograniczeń wynikających z metody poszukiwań (por. np. W. Rączkowski 2012), są podstawą do charakterystyki zasiedlenia badanego obszaru. Istotnych informacji dostarczyły również badania nieinwazyjne przeprowadzone w sumie na 28 stanowiskach. Ponadto w charakterystyce osadnictwa wykorzystano wstępne wyniki prac wykopaliskowych kolejnych 7 stanowisk, przeprowadzonych od 2011 r. w rejonie Parku Kulturowego Wietrzychowice (por. P. Papiernik, P. Kittel, D. K. Płaza, J. Wicha 2018; P. Papiernik, J. Wicha 2018; D. K. Płaza 2018).

Paleolit

Najstarsze ślady osadnictwa na badanym obszarze związane są ze schyłkowym paleolitem. Materiały o takiej chronologii rozpoznano na 10 stanowiskach (ryc. 203). We wszystkich przypadkach są to ubogie zbiory składające się co najwyżej z kilku przedmiotów krzemiennych. W sumie zaliczono tu 14 wiórów (ryc. 29:3), 2 rdzenie (patrz D. Płaza, J. Wicha, P. Papiernik 2017, ryc. 4:1) i 3 narzędzia (ryc. 204). Materiały te były rejestrowane w czasie weryfikacyjnych badań powierzchniowych (8 stanowisk – por. katalog stanowisk), szczegółowej inwentaryzacji zabytków w Lubominie, st. 5 (ryc. 29:4) i badań wykopaliskowych w Śmiełach, st. 9. Materiały paleolityczne można łączyć z kulturą świderską (R. Schild 1969). Podstawą ich wyróżnienia był charakterystyczny sposób produkcji wyrobów krzemiennych (M. Dziewanowski 2004, 2006). Jako diagnostyczne uznano elementy techniki pozyskiwania półsurowca wiórowego z rdzeni dwupiętowych, współnoodłupniowych typowych dla przemysłów późnopaleolitycznych (R. Schild 1975). Takie materiały w formie mocno wyeksploatowanych rdzeni (D. Płaza, J. Wicha, P. Papiernik 2017, ryc. 4:1) i wiórów odbitych od rdzeni dwupiętowych (ryc. 29:4) wykonanych z miejscowego krzemienia narzutowego rozpoznano w inwentarzach pochodzących z 7 wielokulturowych stanowisk. Na dwóch stanowiskach w czasie badań powierzchniowych zarejestrowano jako jedyne zabytki, rylce klinowe z krzemienia czekoladowego, które uznano również za późnopaleolityczne (ryc. 204). Jeden z nich wykonany jest z wióra o czytelnej dwupiętowości (ryc. 204:1), a drugi z masywnego zatępca dwustronnego (ryc. 204:2). W przypadku stanowiska 11 w Chociszewie zainwentaryzowany materiał w postaci 7 form krzemiennych można traktować jako pozostałości obozowiska późnopaleolitycznego, bez obecności innych źródeł.

Z osadnictwem późnopaleolitycznym lub wczesnomезolitycznym należy wiązać fragment drewnianego harpuna pochodzący ze stanowiska 9 w Śmiełach (P. Papiernik, D.K. Płaza 2017, s. 145). Został on odkryty w wykopie eksplorowanym metodą „na mokro”, usytuowanym w kopalnej zatoce Jeziora Karaśnia (P. Papiernik, D.K. Płaza 2017; P. Papiernik, P. Kittel, D. K. Płaza, J. Wicha 2018).

Mała próba materiałów łączonych z paleolitem, pochodząca z wielu stanowisk, nie pozwala na bliższą charakterystykę kulturową i chronologiczną opisywanego zbioru. Na ich podstawie można jedynie,



Ryc. 203. Lokalizacja stanowisk późno paleolitycznych.

Fig. 203. Location of Late Palaeolithic sites.

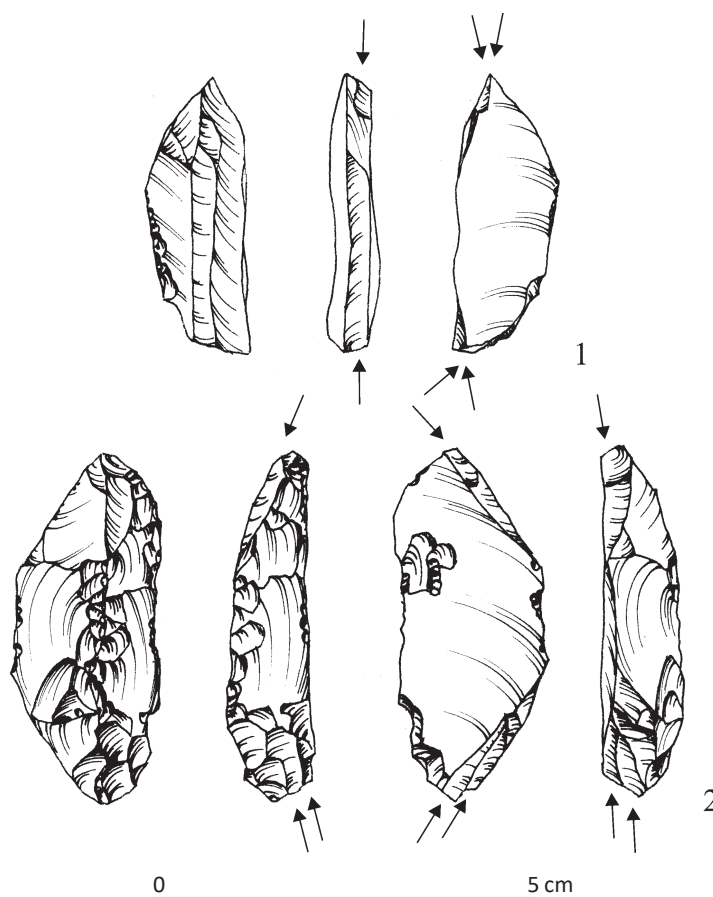
ogólnie stwierdzić, że zidentyfikowane materiały paleolityczne można łączyć z tzw. kulturą świderską, a badany teren był zasiedlony przez tę społeczność pod koniec ostatniego zlodowacenia. Położenie odkrytych stanowisk wskazuje, że obozowiska zakładane były przede wszystkim w bezpośrednim sąsiedztwie zbiorników wodnych. Za takim wnioskiem przemawia lokalizacja 7 z nich, które zarejestrowano nad brzegami obecnych jezior lub zatorfionych części rynien zajmowanych przez jeziora: Chotelskie, Karaśnia, Modzerowskie i Wólka Komorowska (por. ryc. 203).

Odkrycie kolejnych stanowisk w rejonie Parku Kulturowego Wietrzychowice potwierdza już sygnalizowane w literaturze obserwacje, że Pojezierze Kujawskie było częścią ekumeny łowców późnopaleolitycznych. W sumie na Kujawach znane jest co najmniej 50 stanowisk z materiałem paleolitycznym (por. D. Płaza, J. Wicha, P. Papiernik 2017). Na tym etapie badań wydaje się, że paleolityczni myśliwi niezbyt intensywnie wykorzystywali badany obszar. Porównując jednak wyniki z badanym obszarem z innymi terenami pobliskich pojezierzy (M. Kobusiewicz 1999) lub ze stanowiskami z rejonu pradoliny warszawsko-berlińskiej (np. z Kotliny Kolskiej czy znad dolnej Wisły albo dorzecza Noteci (J. Kabaciński, I. Sobkowiak Tabaka 2009; A. Bielińska-Majewska 2019) liczba zarejestrowanych stanowisk, a co za tym idzie intensywność osadnictwa wydaje się być dość podobna.

Mezolit

Przed przystąpieniem do prezentowanych badań z terenu Pojezierza Kujawskiego było znanych tylko kilka stanowisk łączonych ze środkową epoką kamienia (D. Płaza 2015). W trakcie realizacji projektu udokumentowano pozostałości mezolitycznego osadnictwa aż na 59 stanowiskach (ryc. 205). Charakterystyczne dla mezolitu materiały krzemienne zarejestrowano w czasie badań powierzchniowych (55

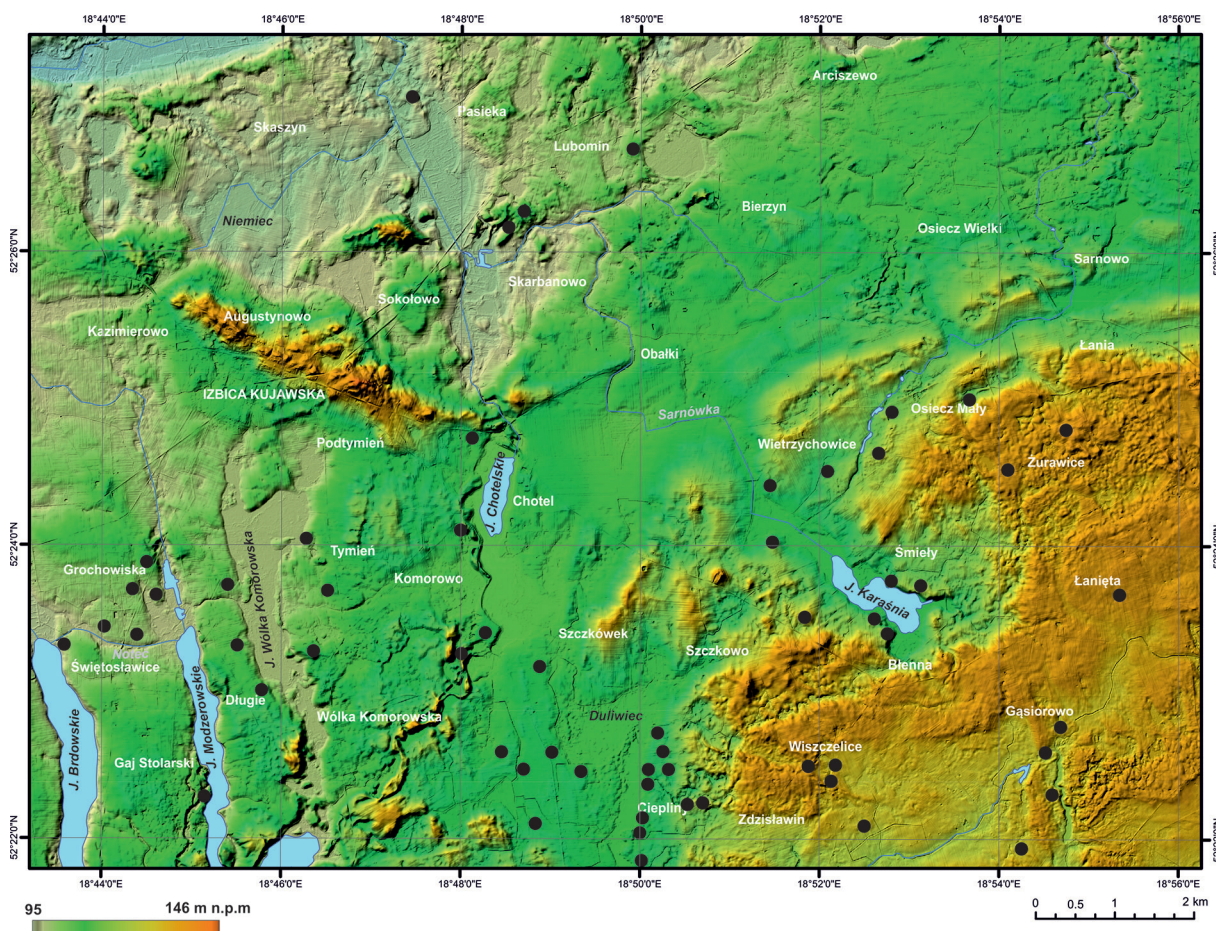
Ryc. 204. Wybór materiałów paleolitycznych z krzemienia czekoladowego pozyskanych w trakcie badań powierzchniowych. 1 – Błenna, st. 6; 2 – Obałki, st. 8.
 Fig. 204. Selection of Late Palaeolithic artefacts made from chocolate flint
 1 – Błenna, site. 6; 2 – Obałki, site 8.



stanowisk), w tym przede wszystkim wykonanych w latach 2009–2013 (53 stanowiska) oraz w trakcie prospekcji nieinwazyjnych (3 stanowiska), a także prac wykopaliskowych (4 stanowiska).

W inwentarzach z badań powierzchniowych mezolityczną przynależność określono aż dla 38 rdzeni mikrolitycznych, zarejestrowanych na 26 stanowiskach. Są to formy wykonane z miejscowego surowca narzutowego (31 okazów) lub z nieokreślonego z powodu spatynowania (5 okazów), albo też przepaleni (2 okaz). Wśród nich najliczniejszą grupę stanowią mikrolityczne rdzenie wiórowo-odłupkowe (28 okazów), szczątkowe lub w fazie zaawansowanej eksploatacji (ryc. 206: 1–5; 207: 1–3) przy obecności okazów zaczątkowych (ryc. 206: 6), wiórowych (ryc. 207: 4) oraz odłupkowych (ryc. 209: 1). Dużą grupę zaliczonych tu form stanowią wióry mikrolityczne (ryc. 208: 6–10, 12), występujące razem z rdzeniami (na 13 stanowiskach) lub innymi wyrobami charakterystycznymi dla mezolitu (na 9 stanowiskach), albo też jako jedyny element inwentarzy wskazujący na obecność osadnictwa ze środkowej epoki kamienia (10 stanowisk). Ponadto wyróżniono 9 zbrojników, w tym 3 trapezy (ryc. 208: 1), 1 trójkąt (ryc. 208: 2), 2 półtylczaki (ryc. 208: 4, 5), 1 tylczak (ryc. 208: 11) oraz dwa mikrorylce (ryc. 208: 3), a także narzędzia odłupkowe, w tym 9 skrobaczy (ryc. 209: 4), 3 mikrodrapacze (ryc. 209: 3), 1 mikroprzekłuwacz (ryc. 209: 2). W grupie debitażu oraz wśród zbrojników i narzędzi określono formy wykonane tylko z krzemienia bałtyckiego, przy obecności okazów spatynowanych i przepalonych.

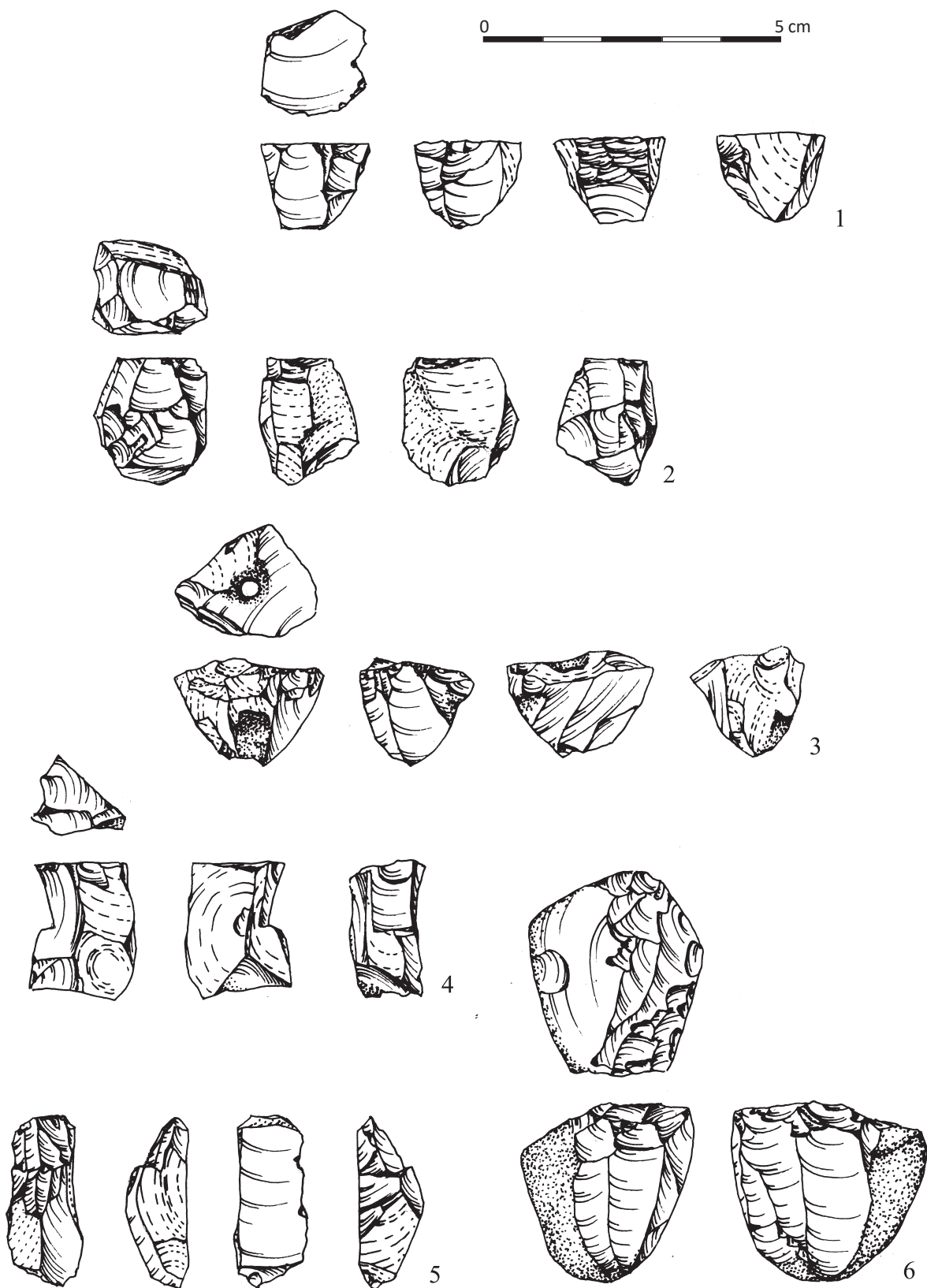
Bliższa analiza form zaklasyfikowanych jako mezolityczne, w tym szczególnie rdzeni, wiórów i zbrojników, wskazuje że jest ona wewnętrznie zróżnicowana pod względem stylistycznym i technologicznym. Pierwszą grupę tworzą materiały ze starszej części mezolitu. W tym czasie proces rdzeniowania był prowadzony metodą bezpośredniego uderzenia, a uzyskiwany półsurowiec wiórowy jest dość nieregularny, rdzenie słabo zaprawione, często wiórowo-odłupkowe i o zmienionej orientacji (tzw. styl A i B wg T. Gałińskiego 2002, czy też styl „pierwszy” wg P. Dmochowskiego 2002). Najbardziej charakterystycznymi zbrojnikami traktowanymi jako wyznaczniki starszego mezolitu, także dla Kujaw, są tylczaki wiórowe i półtylczaki typu komornica (S. K. Kozłowski 1989; D.K. Płaza 2015). Z takimi zabytkami mamy do czynienia także w przypadku materiałów pozyskanych w trakcie realizacji opisywanego projektu. Są to



Ryc. 205. Lokalizacja stanowisk mezolitycznych.

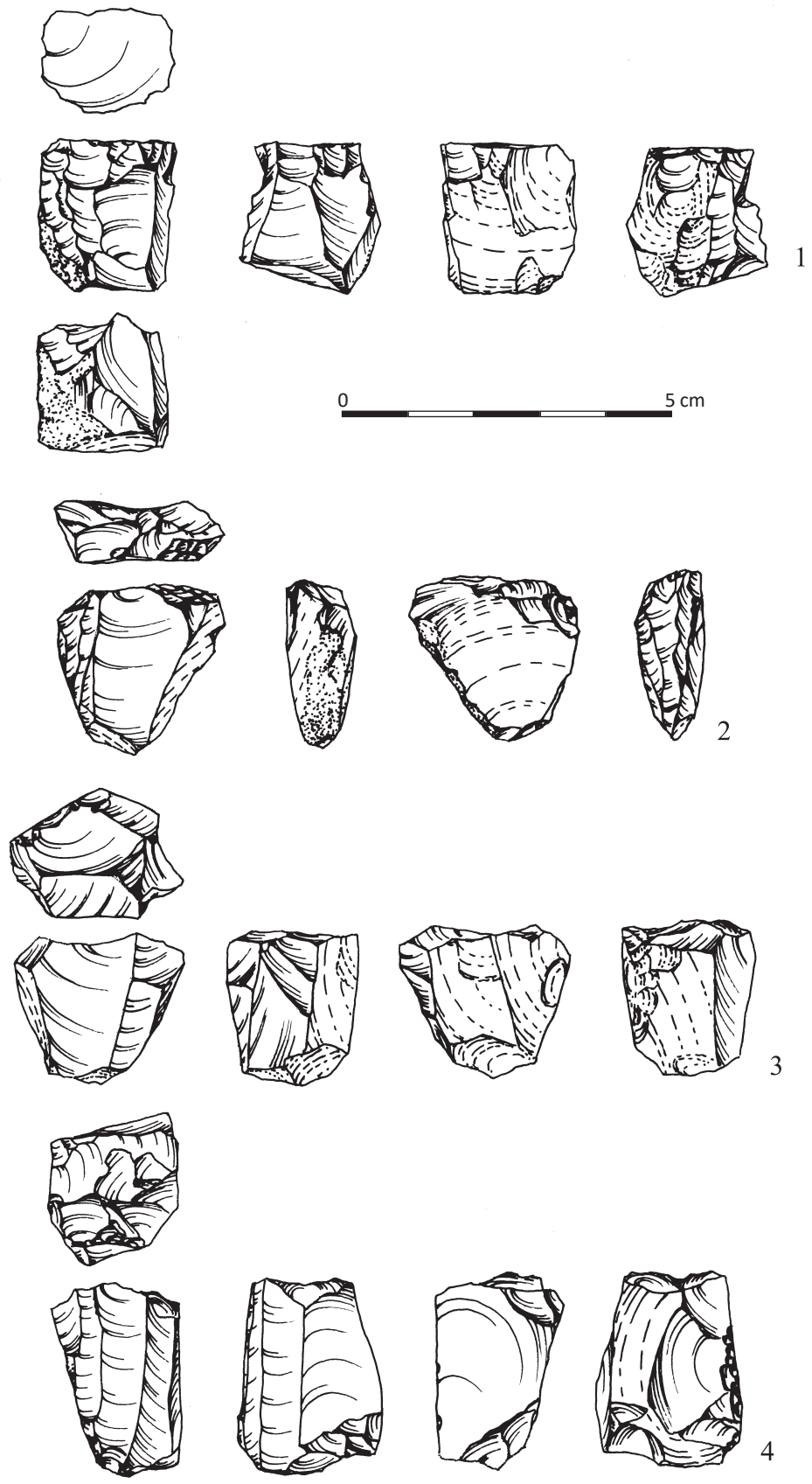
Fig. 205. Location of Mesolithic sites.

m.in. półtyłczak typu komornica z Bnina, st. 7 (ryc. 208: 5) oraz wiórowy tyłczak z Szczkówka, st. 14 (ryc. 208: 11). Środkowy i późny mezolit charakteryzuje się większą regularnością i rytmicznością eksploatacji rdzeni. Wśród zbrojników pojawiają się różnego rodzaju wiórowe trójkąty oraz trapezy (S. K. Kozłowski 1989; D. K. Płaza 2015). W przypadku omawianych stanowisk najważniejsze są rdzenie wiórowe (ryc. 103; 207: 4) i wióry mikrolityczne (ryc. 208: 12), które regularnością i cechami morfologicznymi nawiązują do form znanych z młodszego mezolitu (por. np. R. Schild, M. Marczak, H. Królik 1975; M. Kobusiewicz 1999, s. 90–93). O takiej chronologii względnej są także trapezy (ryc. 208: 1), mikrorylcowce np.: z Wietrzychowic, st. 3 (ryc. 208: 3). Można zatem sądzić, że badany obszar był zasiedlony przez grupy o różnej tradycji kulturowej, rozwijających się w przez całą środkową epokę kamienia na ziemiach polskich (S. K. Kozłowski 1989). Obserwacje dotyczące rozpiętości chronologicznej i zróżnicowania kulturowego potwierdzają materiały odkryte w czasie prac wykopaliskowych. W założonym na stanowisku 9 w Śmiełach, wykopie sondażowym (o powierzchni 46 m²) na piaszczystym brzegu jeziora Karaśnia, zarejestrowano zbiór liczący 1,1 tys. form krzemiennych poświadczających wielokrotne osadnictwo, łączone zarówno z wczesnym jak i późnym mezolitem. Również prace przeprowadzone w otoczeniu grobowców kujawskich na stanowisku 1 w Wietrzychowicach ujawniły pozostałości co najmniej 4 obozowisk mezolitycznych o odmiennej chronologii. W przypadku jednego skupienia zabytków wyróżniono mikrolityczny rdzeń i kilka wiórów wykonanych z krzemienia czekoladowego, poświadczających użytkowanie również tego surowca przez społeczności mezolityczne w rejonie Parku Kulturowego Wietrzychowice. Ten surowiec na Kujawach może być łączony tylko z tzw. kulturą janisławicką, której pozostałości znane są z kilku stanowisk np.: Wistki Szlacheckiej, Dębów 29 czy Redcza Krukowego (R. Schild i inni 1975; Domańska 1991; M. Wąs 2005; P. Papiernik, D. K. Płaza 2018).



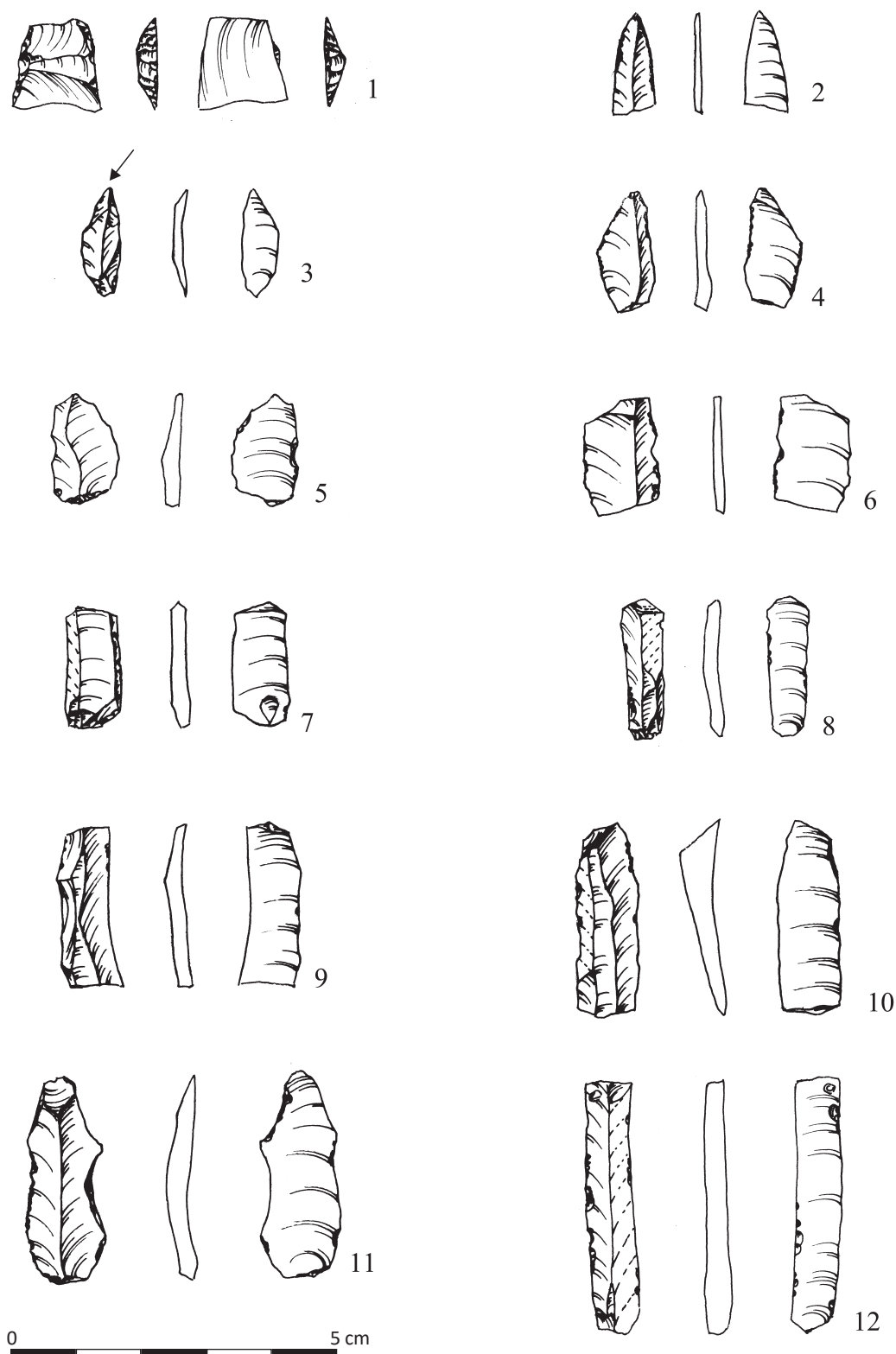
Ryc. 206. Wybór materiałów mezolitycznych z krzemienia bałtyckiego (2-6) oraz nieokreślonego - patyna (1) pozyskanych w trakcie badań powierzchniowych. 1 - Wietrzychowice, st. 7; 2, 5 - Szczkówek, st. 14; 3, 4 - Błenna, st. 41; 6 - Osiecz Mały, st. 17.

Fig. 206. Selection of Mesolithic sites with artefacts made from Baltic flint (2-6) and undetermined flint - patina (1) - artefacts obtained during the reconnaissance survey. 1 - Wietrzychowice, sites 7; 2, 5 - Szczkówek, site 14; 3, 4 - Błenna, site 41; 6 - Osiecz Mały, site. 17.



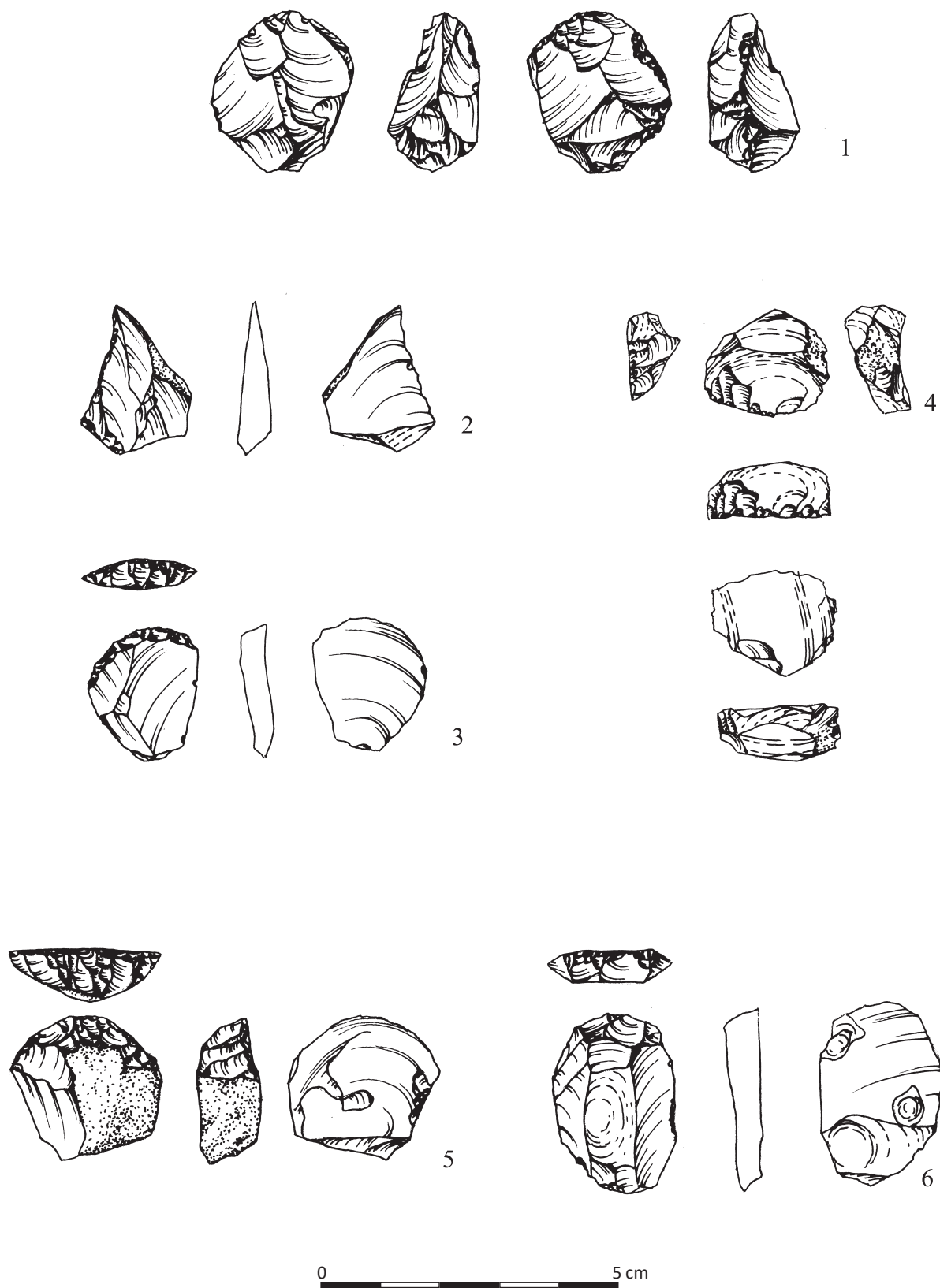
Ryc. 207. Wybór materiałów mezolitycznych z krzemienia bałtyckiego pozyskanych w trakcie badań powierzchniowych. 1 – Ciepliny Budy, st. 2; 2 – Gąsiorowo, st. 1; 3, 4 – Błenna, st. 41.

Fig. 207. Selection of Mesolithic artefacts made from Baltic flint obtained during reconnaissance survey 1 – Ciepliny Budy, site 2; 2 – Gąsiorowo, site 1; 3, 4 – Błenna, site 41.



Ryc. 208. Wybór materiałów mezolitycznych z krzemienia bałtyckiego (1-5, 7, 9-11) i nieokreślonego - patyna (6, 8, 12), pozyskanych w trakcie badań powierzchniowych. 1 - Nowa Wieś, st. 10; 2, 7, 9 - Gąsiorowo, st. 1; 3 - Wietrzychowice, st. 7; 4 - Wiszczelice, st. 9; 5 - Bnin, st. 7; 6, 8, 11 - Szczków, st. 14; 10 - Błenna, st. 35; 12 - Chociszewo, st. 4.

Fig. 208. Selection of Mesolithic artefacts made from Baltic flint (1-5, 7, 9-11) and an undetermined flint - patina (6, 8, 12), artefacts obtained during the reconnaissance survey 1 - Nowa Wieś, site 10; 2, 7, 9 - Gąsiorowo, site 1; 3 - Wietrzychowice, site 7; 4 - Wiszczelice, site 9; 5 - Bnin, site 7; 6, 8, 11 - Szczków, site 14; 10 - Błenna, site 35; 12 - Chociszewo, site. 4.



Ryc. 209. Wybór materiałów mezolitycznych z krzemienia bałtyckiego pozyskanych w trakcie badań powierzchniowych. 1, 3 – Szczkówkę, st. 14; 2, 6 – Błenna, st. 41; 4 – Szczkówkę, st. 15; 5 – Wietrzychowice, st. 5

Fig. 209. Selection of Mesolithic artefacts made from Baltic flint, artefacts obtained during the reconnaissance survey. 1, 3 – Szczkówkę, site 14; 2, 6 – Błenna, site 41; 4 – Szczkówkę, site. 15; 5 – Wietrzychowice, site 5.

Jak już wspomniano na badanym terenie na 59 stanowiskach udokumentowano pozostałości osadnictwa mezolitycznego. Wydaje się jednak, że jest to liczba znacznie zaniżona, bowiem w przypadku materiałów mezolitycznych szczególnie widoczne są ograniczenia wynikające z metody badań powierzchniowych. Zabytki mezolityczne o cechach dystynktywnych są zazwyczaj bardzo małych rozmiarów, co powoduje, że są rzadko odnajdywane w czasie powierzchniowych prac terenowych. Należy zatem przypuszczać, że część obozowisk mezolitycznych nie została zlokalizowana lub też na takich stanowiskach nie zainwentaryzowano materiałów charakterystycznych dla środkowej epoki kamienia.

Uwarunkowania środowiskowe lokalizacji stanowisk mezolitycznych zostały już szczegółowo przedstawione w dwóch poprzednich rozdziałach niniejszej pracy. Przyjmując te ustalenia należy podkreślić, że pozostałości osadnictwa ze środkowej epoki kamienia odkryto, generalnie rzecz ujmując, w dwóch strefach przyrodniczych. W przypadku licznej grupy stanowisk, zlokalizowanych głównie w południowej części badanego obszaru, widoczny jest związek części z nich z rynnami współczesnych jezior lub wypełnionych osadami biogenicznymi, które we wczesnym i środkowym holocenie mogły być zbiornikami wodnymi. Są to zatem klasyczne dla mezolitu lokalizacje obozowisk, związanych z eksploatacją jezior i ich bezpośredniego zaplecza (por. np. Z. Bagniewski 1996; M. Kobusiewicz 1999; T. Galiński 2011). Jak się wydaje szczególnie wartościowe poznawczo są tu stanowiska położone nad Jeziorem Karaśnia oraz w sąsiedztwie formy terenowej o nazwie „Duliwiec”, a także między Jeziorem Modzerowskim i Jeziorem Brdowskim, w strefie przyływu Noteci. Niezwykle interesujące są ustalenia dotyczące stanowisk zlokalizowanych w głębi wysoczyzny morenowej, w pobliżu niewielkich cieków i zagłębień bezodpływowych (ryc. 205). Są one świadectwem wykorzystywania przez mezolitycznych łowców i zbieraczy różnych stref krajobrazowych. Obszar wysoczyzny w większości o podłożu składającym się z glin i piasków gliniastych lub żwirów nie jest stereotypową przestrzenią, gdzie lokalizowane były obozowiska w mezolicie. Ważne przy tym jest, że na takich terenach wyróżniono materiały zawierające przedmioty krzemienne charakterystyczne zarówno dla wczesnego i późnego mezolitu.

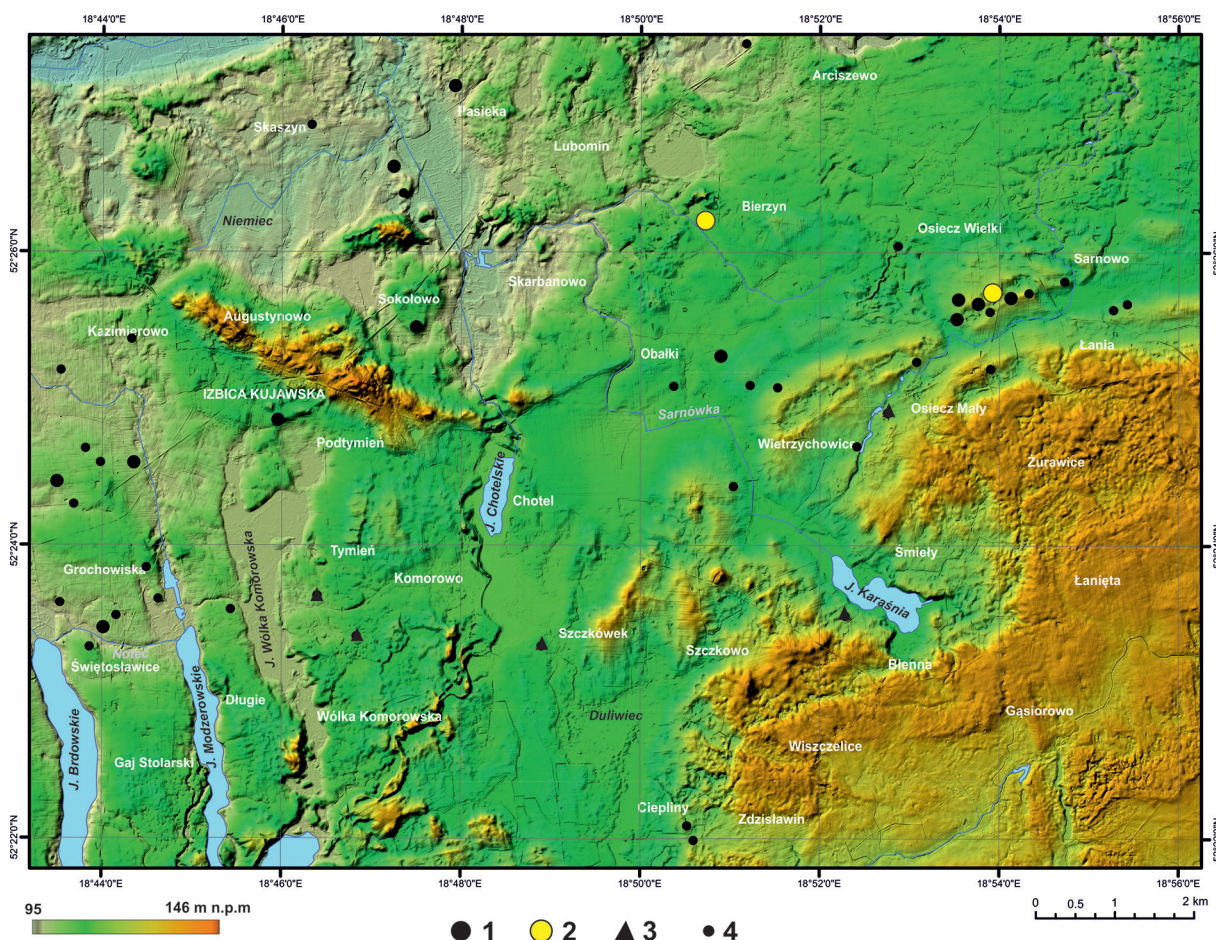
Podsumowując uwagi o osadnictwie mezolitycznym należy podkreślić, że przeprowadzone badania dokumentują trwałe zasiedlenie badanego obszaru, a tym samym i Pojezierza Kujawskiego przez społeczności mezolityczne o różnej tradycji kulturowej środkowej epoki kamienia (por. D. K. Płaza 2015). Obserwacje te, zwłaszcza związane z późnym mezolitem, dają nadzieje na dalsze wartościowe badania, szczególnie dla poznania procesu neolityzacji na Kujawach i wzajemnych relacji ludności zbieracko-łowickich i wczesnorolniczych na terenie szeroko pojmowanej Polski środkowej. Do niedawna uważano, że osadnictwo środkowej epoki kamienia na Kujawach było słabo rozwinięte (L. Domańska 1995; S. Rzepecki 2014) i bardzo szybko zostało wchłonięte przez pierwszych rolników, o czym miały świadczyć np. zespoły typu Podgaj (L. Czerniak 1994; S. Rzepecki 2014). Jak się wydaje wyniki prezentowanych badań oraz ustalenia D. Płazy (2015) wskazują na sytuację wręcz odwrotną, w której Pojezierze Kujawskie jawi się jako ważny obszar w ekumenie mezolitycznej na terenach Niżu Polskiego.

Neolit

Kultura ceramiki wstęgowej rytej

Badania przeprowadzone w rejonie Parku Kulturowego Wietrzychowice ujawniły skupienie osadnicze KCWR składające się z 48 stanowisk (ryc. 210), w tym 45 w czasie prac powierzchniowych (P. Papiernik, D. K. Płaza, J. Wicha 2017), dwa w efekcie szczegółowej inwentaryzacji zabytków (Łania, st. 1, Tymień, st. 11) oraz po jednym w trakcie badań wykopaliskowych (Osiecz Mały, st. 8) oraz nadzoru archeologicznego (Wietrzychowice, st. 9). Na dwóch stanowiskach (Osiecz Wielki, st. 33, Pawłówek, st. 1) wykonano kompleksowe badania nieinwazyjne, którymi rozpoznano dwie osady KCWR (por. P. Papiernik, J. Wicha, R. Brzejszczak, P. Kittel, P. Wroniecki, w tym tomie).

Materiały ceramiczne KCWR, w sumie tworzą zbiór liczący 704 fragmenty naczyń. Rozdrobniony materiał, pozyskany głównie z powierzchni stanowisk, nie pozwala na przeprowadzenie szczegółowej analizy stylistycznej i chronologicznej. Tym niemniej stylistyka linii rytych występujących samodzielnie lub w połączeniu z nutami (ryc. 31: 1; 63; 64: 2, 6–8; 65: 1, 2, 4–6; 75: 2, 4–6; 211: 1, 3–6, 8; 212: 1, 2, 5, 8, 9) oraz charakter pozostałych elementów zdobniczych (odcisków palcowych i paznokciowych – ryc. 31: 2,



Ryc. 210. Lokalizacja stanowisk kultury ceramiki wstęgowej rytej. 1 – osady, 2 – osady badane nieinwazyjnie, 3 – obozowiska, 4 – pozostałe stanowiska.

Fig. 210. Location of the Linear Pottery sites. 1 – settlements; 2 – settlements that underwent non-invasive research 3 – campsites, 4 – remaining sites.

3; 64:; 65:3; 211:2, 9–12; 212:3, 4, 7, 11, 12; guzów – ryc. 31:3; 64:4, 5; 75:5; 211:7, 12; 212:4; listew – ryc. 212:6) wskazuje, że większość z pozyskanych zbiorów związana jest z fazą nutową KCWR, przy możliwej obecności fazy wczesnej na Kujawach (L. Czerniak 1994; R. Grygiel 2004; J. Pyzel 2010).

Wśród opisywanych inwentarzy, szczególnie pochodzących z osad można wyróżnić szereg form krzemienych charakterystycznych dla KCWR. Są to przede wszystkim okazy narzędzi, np. drapaczy (ryc. 66:6; 76:8; 213:1, 3, 5), półtylczaków (ryc. 66:4, 5; 76:2; 213:2, 4) i wiertników (ryc. 213:6) wykonanych z wiórów „mediolitycznych”, w tym szczególnie z surowców importowanych (por. np. B. Balcer 1986; L. Domańska 1995; J. Kabaciński 2010; P. Papiernik 2016b). Wśród nich są również formy z tzw. wyświeceniem żniwnym (ryc. 66:3; 213:2). Z KCWR prawdopodobnie związany jest również wiórowy rdzeń zaczątkowy, z krzemienia czekoladowego odkryty w Osieczu Wielkim, st. 38 (ryc. 214). Należy zwrócić uwagę na formy wykonane z krzemienia jurajskiego zarejestrowane na co najmniej 5 stanowiskach, które mogą wskazywać na obecność osadnictwa KCWR o stosunkowo wczesnej chronologii.

Układ przestrzenny odkrytych stanowisk wskazuje, że osadnictwo KCWR objęło cały badany obszar z wyjątkiem najwyższych partii terenu, powyżej 125 m n.p.m. (ryc. 210). Można zauważyć, że stanowiska tworzą wyraźne skupienia, być może związane z odrębnymi, mniejszymi strukturami osadniczymi. Do najciekawszych i co za tym idzie najbardziej obiecujących poznawczo, w dalszych badaniach, należą zgrupowania z Osieczu Wielkiego oraz Grochowisk, a także Wietrzychowic (por. ryc. 210). Z tych rejonów pozyskano najliczniejsze zbiory fragmentów naczyń i wyrobów krzemienych. W przypadku Osieczu Wielkiego, st. 33 wykonane badania nieinwazyjne nie tylko potwierdzają obecność elementów stałego osadnictwa, ale wskazują na duży, przekraczający 3 ha obszar zasiedlenia (por. ryc. 61; 68; 69).



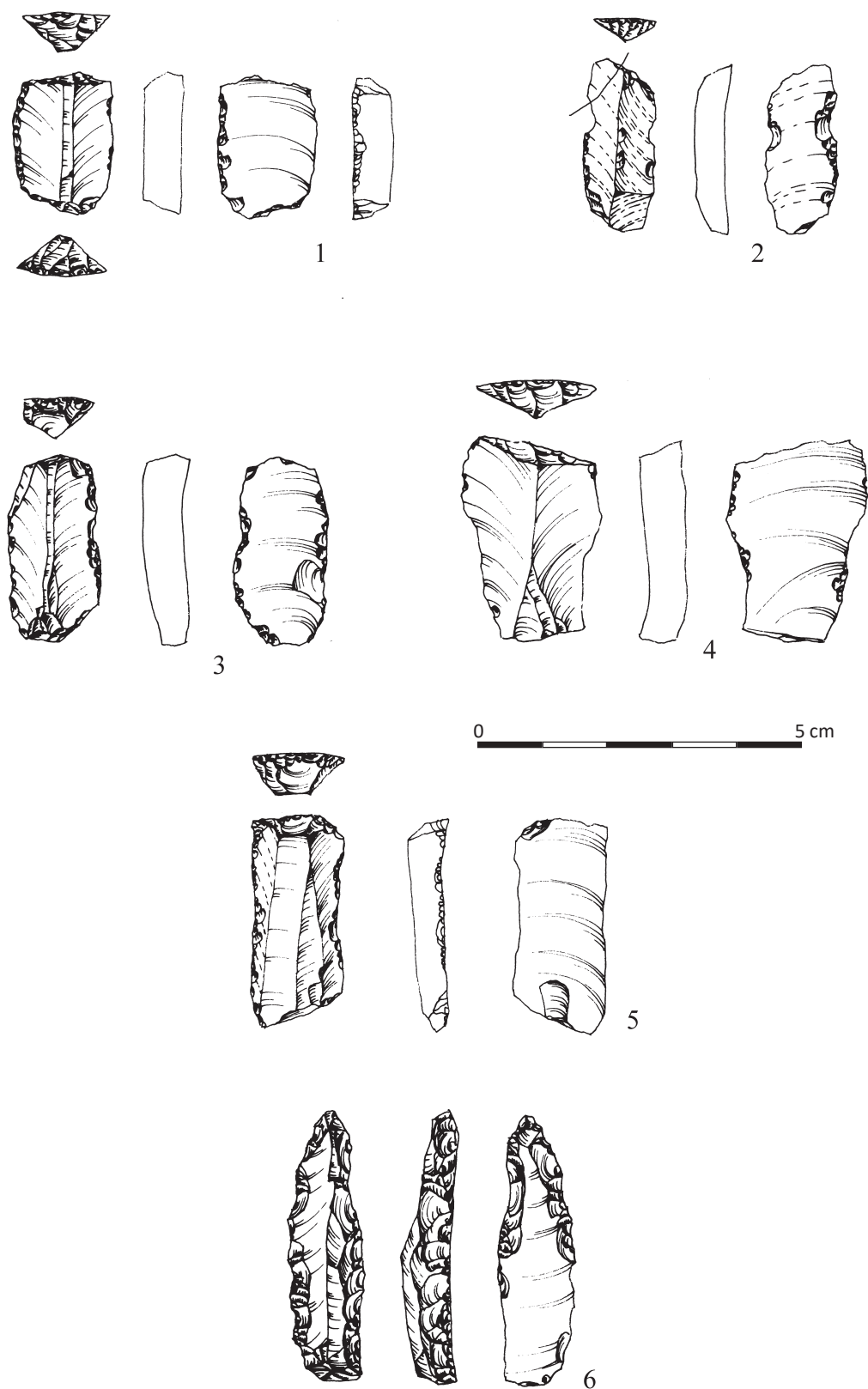
Ryc. 211. Wybór ceramiki KCWR pozyskanej w trakcie badań powierzchniowych. 1–3: Grochowiska, st. 25; 4–12: Wietrzychowice, st. 11; 13: Pasięka, st. 29.

Fig. 211. Selection of Linear Pottery Culture pottery artefacts obtained during the reconnaissance survey 1–3: Grochowiska, site 25; 4–12: Wietrzychowice, site 11; 13: Pasięka, site 29.



Ryc. 212. Wybór ceramiki KCWR pozyskanej w trakcie badań powierzchniowych. 1–3: Ociecz Wielki, st. 13; 4: Grochowiska, st. 16; 5, 6: Świętosławice, st. 3 i 4; 7–9: Ociecz Wielki, st. 9; 10: Długie, st. 5; 11, 12: Wólka Komorowska, st. 5.

Fig. 212. Selection of Linear Pottery Culture pottery artefacts obtained during the reconnaissance survey. 1–3: Ociecz Wielki, site 13; 4: Grochowiska, site 16; 5, 6: Świętosławice, site 3 and 4; 7–9: Ociecz Wielki, site 9; 10: Długie, site 5; 11, 12: Wólka Komorowska, site 5.



Ryc. 213. Wybór materiałów krzemiennych KCWR pozyskanych w trakcie badań powierzchniowych. 1: Wietrzychowice, st. 11; 2: Wietrzychowice, st. 12; 3: Osiecz Wielki, st. 9; 4: Osiecz Wielki, st. 13; 5: Grochowiska, st. 25; 6: Długie, st. 5. 1, 4: krzemień czekoladowy; 2: krzemień importowany nieokreślony; 3: krzemień bałtycki; 5, 6: krzemień jurajski.

Fig. 213. Selection of Linear Pottery Culture flint artefacts obtained during the reconnaissance survey. 1: Wietrzychowice, site 11; 2: Wietrzychowice, site 12; 3: Osiecz Wielki, site 9; 4: Osiecz Wielki, site 13; 5: Grochowiska, site 25; 6: Długie, site 5. 1, 4: chocolate flint; 2: undetermined imported flint; 3: Baltic flint; 5, 6: Jurassic flint.

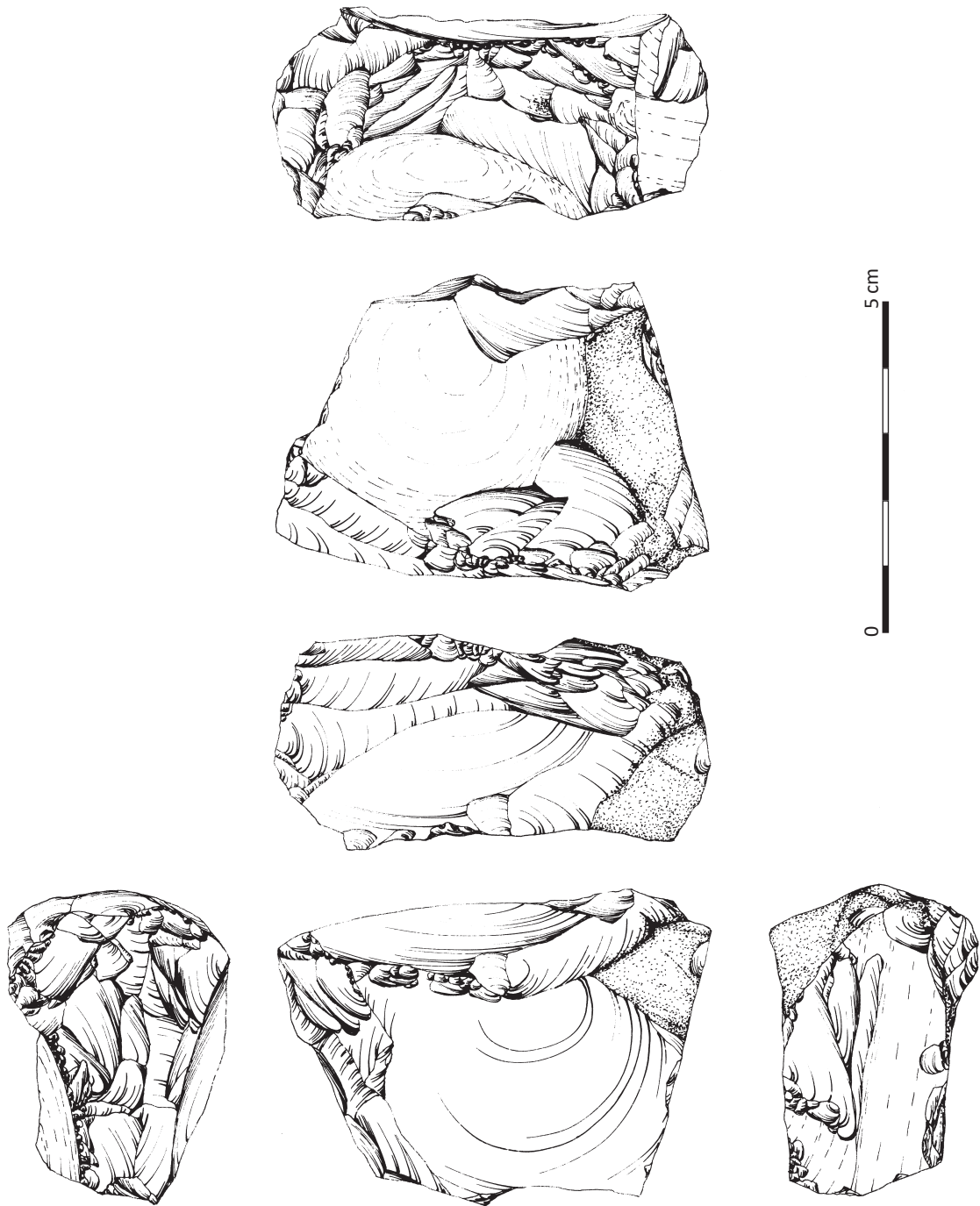


Fig. 214. Osiecz Wielki, site 38. Core made from chocolate flint.

Ryc. 214. Osiecz Wielki, st. 38, rdzeń z krzemienia czekoladowego.

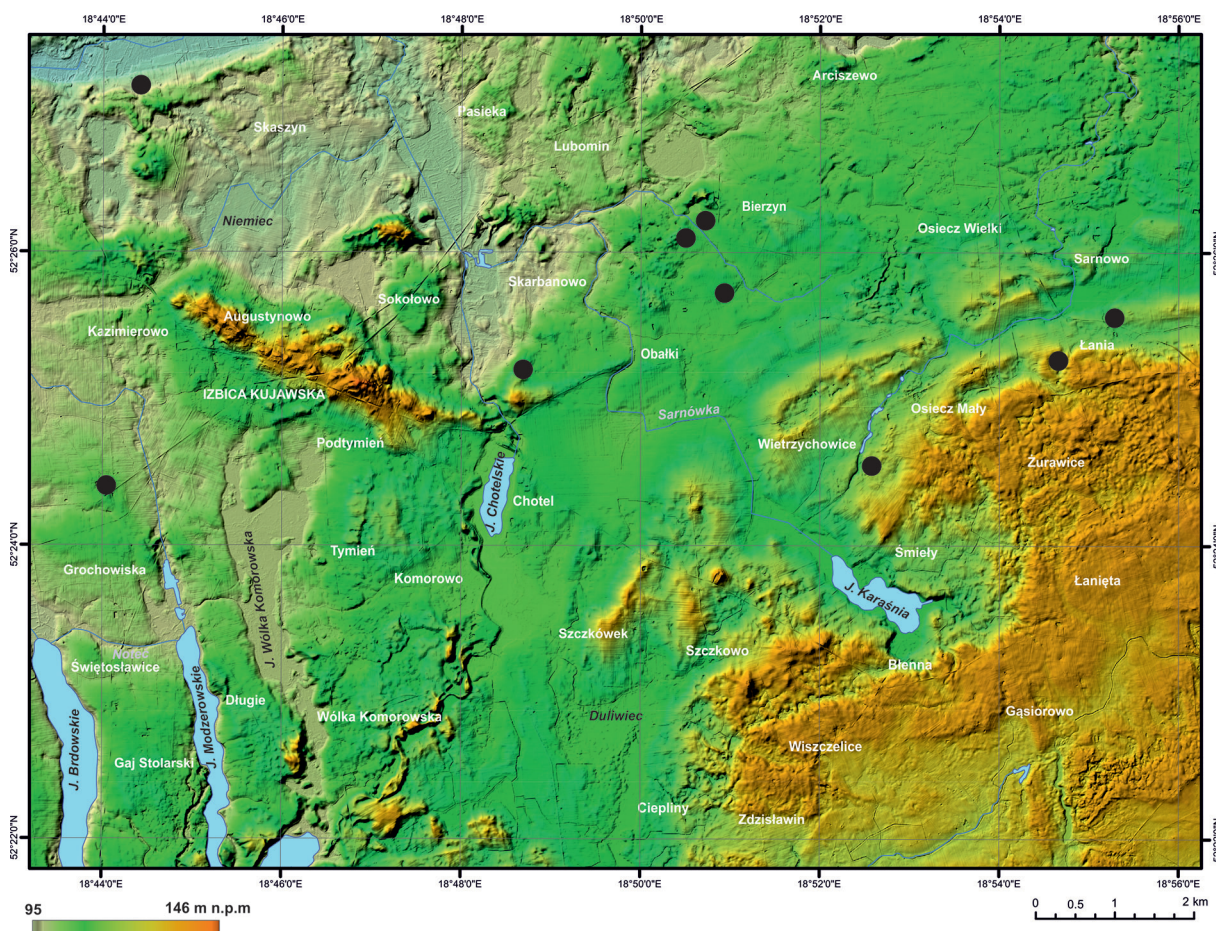
Być może stanowisko to wraz z 6 sąsiednimi tworzy jeden intensywnie zamieszkały mikroregion osadniczy, który powinien jak najszybciej zostać objęty badaniami wykopaliskowymi.

Analizy kontekstu środowiskowego położenia stanowisk KCWR wskazują na wyraźne preferencje osadnicze ukierunkowane na wykorzystywanie stosunkowo żyznych, gliniastych terenów wysoczyzny morenowej (por. P. Kittel, P. Papiernik, S. Tyszkowski, M. Płóciennik, w tym tomie; M. Jankowski, S. Sykuła, w tym tomie), co jest zgodne z dotychczasową wiedzą na ten temat (por. np. J. Pyzel 2010). Zauważono jednak, że 13 stanowisk zlokalizowanych jest na terenach piaszczystych, położonych nawet na obszarze równin sandrowych. Powyższy, pewien dualizm preferencji środowiskowych może być wytłumaczony zróżnicowaniem funkcjonalnym stanowisk KCWR. Wśród nich można wyróżnić co najmniej 14 stanowisk, na których rozpoznano pozostałości osad (por. ryc. 210). W tych przypadkach, pozyskane materiały składają się ze stosunkowo dużej ilości ceramiki przy obecności fragmentów pochodzących od różnych typów naczyń, zarówno form cienkościennych jak i kuchennych. Inwentarze te zawierają również materiały krzemienne wykonane z charakterystycznych dla KCWR na Kujawach surowców importowanych, tzn. czekoladowego i jurajskiego (por. ryc. 210 i katalog stanowisk). Omawiane zbiory zarejestrowano na dość dużej powierzchni wynoszącej od 0,5 do 3 ha. Obecność stabilnych osad została potwierdzona wielokrotnie już przywoływanymi badaniami w Osieczu Wielkim, st. 33 i Pawłówku, st. 1. Wszystkie tego typu stanowiska udokumentowano na podłożu gliniastym (tzn. utwory zalegające na powierzchni tych stanowisk sklasyfikowano jako gliny, piaski gliniaste mocne lub piaski gliniaste – por. M. Jankowski, S. Sykuła, w tym tomie), a więc w typowym dla KCWR środowisku. Drugą grupę stanowisk tej kultury zarejestrowano na podłożu piaszczystym (tzn. utwory zalegające na powierzchni tych stanowisk sklasyfikowano jako piaski luźne i piaski słabogliniaste – por. M. Jankowski, S. Sykuła, w tym tomie). W większości pozyskane z nich materiały są nieliczne i składają się wyłącznie z fragmentów naczyń kuchennych (oraz ewentualnie wyrobów krzemienianych – por. katalog stanowisk). Na podstawie obserwacji terenowych, w przypadku 4 z nich można przypuszczać, że są to pozostałości obozowisk związanych z gospodarczym wykorzystaniem terenu. Na stanowisku 8 w Osieczu Małym, w czasie badań wykopaliskowych, odkryto 36 fragm. naczyń KCWR tworzących skupienie o powierzchni około 0,75 ara. W Tymieniu, st. 11, zainwentaryzowano 11 fragm. ceramiki KCWR, w tym 9 zajmujących powierzchnię ok. 2 arów. Niewielkie powierzchnie (do 10 arów) określono w czasie badań powierzchniowych również w przypadku Dębianek, st. 17 (6 fragm. ceramiki kuchennej) oraz Szczkówka, st. 25 (3 fragm. ceramiki kuchennej). Zaobserwowano ponadto, że osady KCWR lokowane są w głębi wysoczyzny, nad niewielkimi ciekami lub obniżeniami terenu (por. P. Kittel, P. Papiernik, S. Tyszkowski, M. Płóciennik, w tym tomie), a stanowiska zadokumentowane na podłożu piaszczystym, szczególnie interpretowane jako obozowiska, zarejestrowano w pobliżu jezior i obszarów zatorfionych (ryc. 210).

Prezentowane badania po raz pierwszy dokumentują zasiedlenie Pojezierza Kujawskiego przez społeczność wczesnoneolityczną. Rozpoznanie kolejnego terenu zasiedlonego przez KCWR nawiązuje do odkryć z ostatniej dekady przynoszących wyraźny przyrost stanowisk omawianej kultury w różnych częściach Nizy Polskiego (por. np. L. Czerniak, J. Pyzel, M. Wąs 2016, ryc. 1; A. Gackowski, M. Białowarczuk 2015). W przypadku Kujaw szczególnie ważne okazały się badania na trasie autostrady A-1, które ujawniły materiały KCWR na ponad 30 stanowiskach (por. M. Wiśniewski, L. Kotlewski, red. 2013; J. Pyzel 2010b). Są wśród nich wielkie kompleksy osadnicze (np. Smólsk, st. 2, 10 – B. Muzolf, P. Kittel, P. Muzolf 2012; Ludwinowo, st. 7 – J. Pyzel 2019; Kruszyn, st. 10 – W. Siciński, D. K. Płaza, P. Papiernik 2016) wskazujące na długie i stabilne osadnictwo zajmujące obszar położony wzdłuż krawędzi doliny Wisły. Naszym zdaniem dotychczasowy, wydawało się ugruntowany, stan wiedzy na temat osadnictwa KCWR jest efektem przede wszystkim stanu badań i należy spodziewać się dalszych odkryć, które wypełnią stanowiskami wstęgowymi kolejne obszary Nizy Polskiego, w tym przede wszystkim Kujaw i Wielkopolski.

Kultura ceramiki wstęgowej kłutej i grupa brzesko-kujawska kultury lendzielskiej

Materiały ceramiczne łączone z młodszymi kulturami cyklu wstęgowego rozpoznano zaledwie na 9 stanowiskach (ryc. 215). Pozostałości niewielkiej osady z materiałami nawiązującymi do późnych faz KCWK (por. M. Zápotocka 1970, 2007; R. Grygiel 2008; W. Wojciechowski 1989) zarejestrowano w czasie prac wykopaliskowych w Wietrzychowicach, st. 1, w sąsiedztwie grobowców 1 i 2. Prawdopodobnie z tą kulturą należy łączyć również nieliczne fragmenty ze zdobnictwem „kłutym” wyróżnione wśród



Ryc. 215. Lokalizacja stanowisk kultury ceramiki wstęgowej kłutej i grupy brzesko-kujawskiej kultury lendzielskiej.

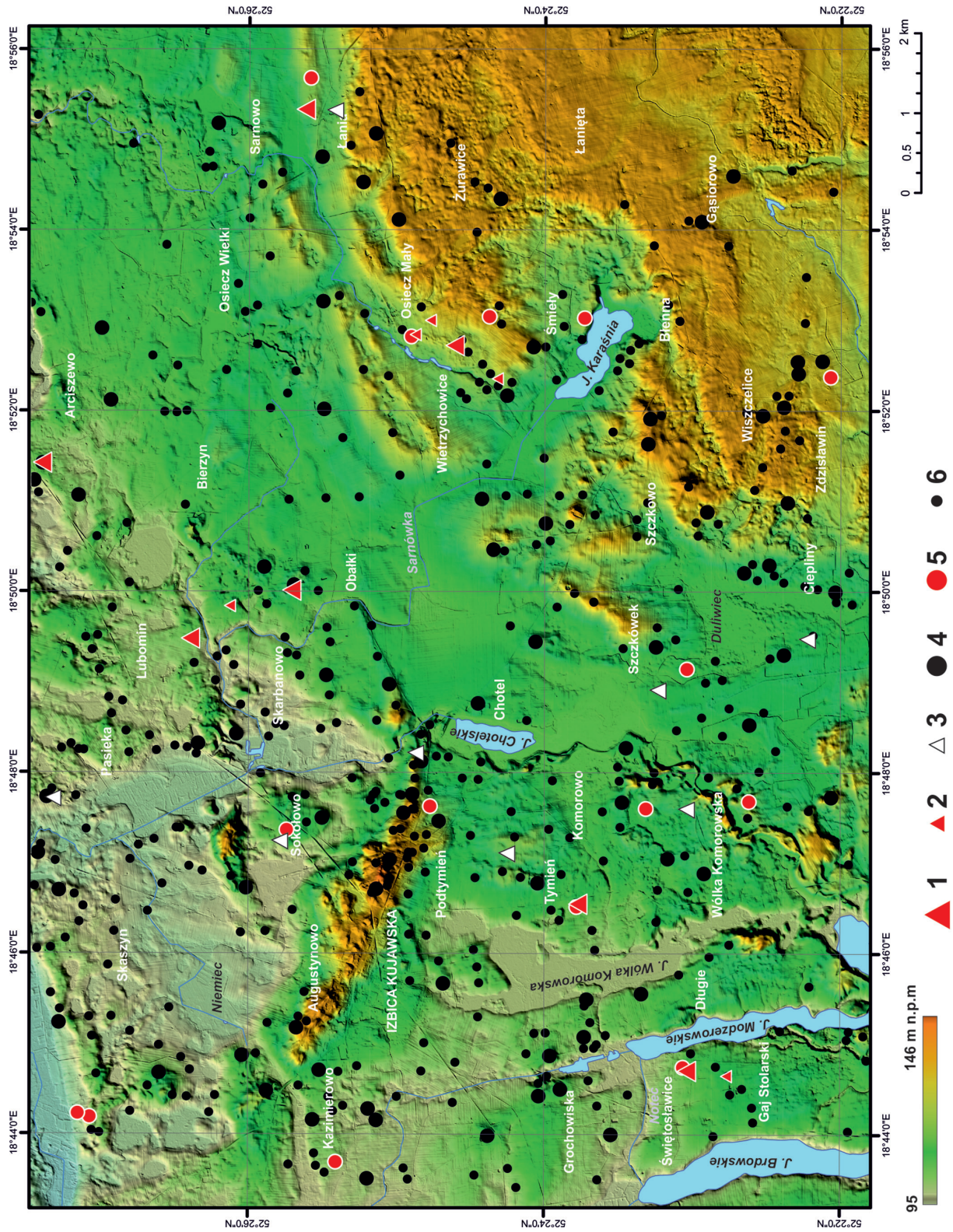
Fig. 215. Location of Stroke-ornamented Ware Culture sites and Brześć Kujawski group of Lengyel Culture.

zbiorów pochodzących z badań powierzchniowych lub szczegółowej inwentaryzacji zabytków na 7 stanowiskach.

Na etapie badań powierzchniowych, w zbiorach pochodzących z 3 stanowisk, wyróżniono materiały GB-K KL (por. katalog stanowisk), głównie w oparciu o 3 nieornamentowane wylewy oraz o cechy masy ceramicznej kilkunastu fragmentów (domieszka mineralna z wyraźną obecnością miki). Jednak w przypadku dwóch stanowisk (Łania, st. 1, Pawłówek, st. 1), w zbiorach pochodzących ze szczegółowej inwentaryzacji zabytków wyróżniono również fragmenty z ornamentem „kłutym” (ryc. 35:5; 75:3). Należy zatem mieć wątpliwości co do pierwotnych określeń, i tym samym co do zasadności wyróżnienia pozostałości osadnictwa GB-K KL. Możliwe jest bowiem, że wszystkie 9 stanowisk należy łączyć z jedną fazą osadniczą, której wyróżnikiem jest zdobnictwo charakterystyczne dla późnych faz KCWK. W systematyce kujawskiej takie materiały wg R. Grygiela (2008) należy traktować jako wczesną fazę GB-K KL, a wg ostatniego ujęcia L. Czerniaka (2017; por. też 1980, 1994), jako kulturę późnej ceramiki wstęgowej (KPCW), która poprzedza kulturę brzesko-kujawską (KBK). Niezależnie od powyższych wątpliwości klasyfikacyjnych należy zauważyć, że badany teren nie był objęty stałym osadnictwem GB-K KL. Nie zarejestrowano bowiem żadnych stanowisk na których ilość materiałów ruchomych i powierzchnia ich występowania mogła by wskazywać na funkcjonowanie stabilnych osad, znanych z terenów położonych np. w rejonie Brześcia Kujawskiego i Osłonek (R. Grygiel 2008).

Kultura pucharów lejkowatych

Źródła łączone z KPL udokumentowano aż na 497 stanowiskach (ryc. 216), co powoduje, że omawiany obszar należy do terenów o największej gęstości osadnictwa tej kultury na terenach Nizy Polskiego (por. M. Nowak 2009, s. 380–386). Na obecnym etapie badań wyróżniono 12 cmentarzysk megalitycz-



Ryc. 216. Lokalizacja stanowisk kultury pucharów lejkowatych. 1 – zgrupowania grobowców kujawskich, 2 – pojedyncze grobowce kujawskie, 3 – lokalizacja domniemanych grobowców kujawskich wymagających prac weryfikacyjnych, 4 – osady, 5 – osady badane nieinwazyjnie lub wykopaliskowo, 6 – pozostałe stanowiska.

Fig. 216. Location of the Funnel Beaker Culture sites. 1 – clusters of Kuyavian long barrows, 2 – single Kuyavian long barrows, 3 – location of possible Kuyavian long barrows which require verification, 4 – settlements, 5 – settlements which underwent non-invasive research or excavations, 6 – remaining sites.

nych (por. P. Papiernik, R. Brzejszczak, J. Wicha, P. Wroniecki, P. Kittel, w tym tomie), 97 osad oraz 392 tzw. punkty osadnicze. Do ostatniej kategorii zaliczono stanowiska o bliżej nieokreślonej funkcji, na których zarejestrowano tylko nieliczne materiały zabytkowe. Wśród tzw. punktów osadniczych zapewne większość to pozostałości po różnego rodzaju aktywnościach związanych z gospodarczym wykorzystaniem terenu. Należy też przyjąć, że część z nich to w rzeczywistości nierozpoznane osady, a może nawet i cmentarzyska.

Zróżnicowanie stylistyczne pozyskanych materiałów ceramicznych wskazuje, że chronologię osadnictwa KPL należy odnieść do całego okresu rozwoju tej kultury na Kujawach. Najstarsze materiały łączone z fazą sarnowską rozpoznano na 9 lub 10 stanowiskach, położonych w różnych częściach badanego obszaru (ryc. 217:A). Jako diagnostyczne przyjęto wyróżnienie w inwentarzach form talerzy (ryc. 101) oraz zdobnictwa nieregularnych słupków obserwowanymi pod krawędziami naczyń (ryc. 90:1–3; 91:8), o esowatym profilu (E. Niesiołowska-Śreniowska 1994; P. Papiernik, R. Brzejszczak 2018; por. też. R. Grygiel 2016; L. Czerniak, A. Koško 1993; S. Rzepecki 2004, M. Nowak 2009). Powyższe materiały zarejestrowano w czasie badań powierzchniowych (6 stanowisk), szczegółowej inwentaryzacji zabytków (3 lub 4 stanowiska) oraz w trakcie prac wykopaliskowych w Wietrzychowicach st. 1, w bezpośrednim sąsiedztwie grobowca nr 1. W tej grupie, wartościowym poznawczo stanowiskiem jest Józefowo, st. 19, na którym poza „sarnowskimi” materiałami ceramicznymi zarejestrowano także liczny inwentarz krzemienisty wykonany z surowca czekoladowego (tabela 12) o bezpośrednich nawiązaniach do Sarnowa, st. 1 (E. Niesiołowska-Śreniowska 1982; 1986; 1994) i Redcza Krukowego, st. 20 (P. Papiernik, J. Wicha 2018).

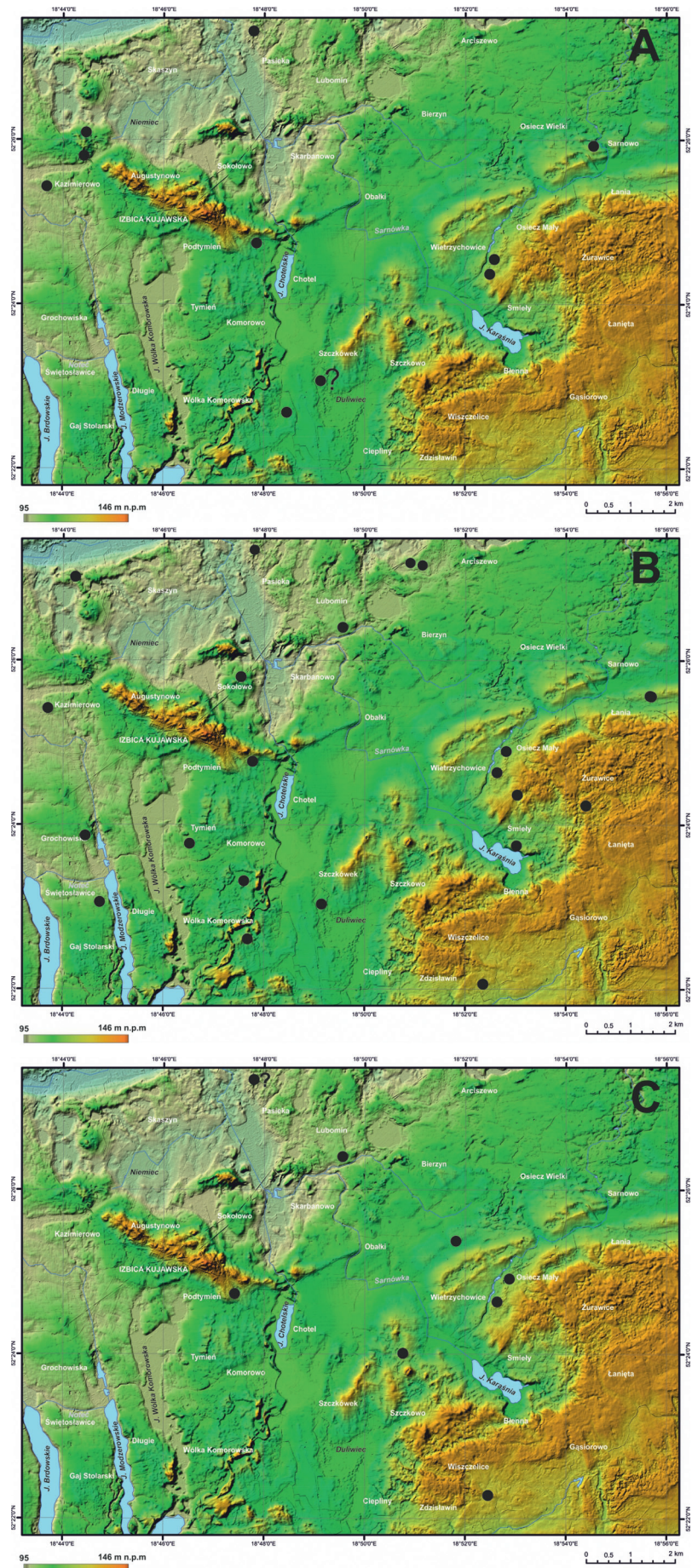
Zarejestrowanie stosunkowo licznych stanowisk poświadczających zasiedlenie badanego terenu w okresie formowania się KPL na Kujawach, nie powinno być zaskoczeniem, bowiem eponimiczne stanowisko nr 1 w Sarnowie, jest położone około 3,5 km od północnej granicy omawianego obszaru.

Osadnictwo fazy wióreckiej KPL zostało potwierdzone na 22 stanowiskach (ryc. 217:B), w tym w czasie badań powierzchniowych (11 stanowisk), szczegółowej inwentaryzacji zabytków (14 stanowisk) i badań wykopaliskowych (6 stanowisk). Wydaje się jednak, że jest to liczba wyraźnie zaniżona. Należy tak sądzić, bowiem źródła o zdobnictwie typowym dla fazy wióreckiej pozyskano na każdym stanowisku, na którym przeprowadzono bardziej szczegółowe prace niż badania powierzchniowe. Materiały ceramiczne łączone z omawianą fazą wykazują duże zróżnicowanie stylistyczne i morfologiczne (ryc. 83; 90:6, 7; 91:7, 9; 100:1, 2, 8–10; 107:6–8; 112; 113; 124; 125:2, 3; 129:1–9; 135; 140; 145:148:3–10; 159), chronologicznie odpowiadając różnym odcinkom tej fazy na Kujawach. Można tu wskazać zarówno inwentarze klasyfikowane jako wczesnowióreckie jak i materiały o młodszej wymowie chronologicznej, łącznie ze zbiorami zawierającymi elementy późnowióreckie (por. P. Papiernik, J. Wicha, R. Brzejszczak, P. Wroniecki, P. Kittel, w tym tomie).

Przeprowadzone badania najmniej danych dostarczyły dla charakterystyki osadnictwa KPL w fazie lubońskiej. Obecność najmłodszego osadnictwa na badanym obszarze poświadczają przede wszystkim wyniki badań wykopaliskowych w Osieczu Małym, st. 8 i Wietrzychowicach, st. 1 (por. P. Papiernik, P. Kittel, D. K. Płaza, J. Wicha 2018). Źródła o takiej specyfice, w badaniach powierzchniowych lub w czasie szczegółowej inwentaryzacji zabytków zarejestrowano tylko na 5 lub 6 stanowiskach (ryc. 217:C). W sumie jest to zaledwie 9 fragmentów naczyń o typowym dla fazy lubońskiej zdobnictwie (np. Lubomin, st. 5 – ryc. 29:1, 3) lub morfologii naczyń (np. fragment kubka z Naczachowa, st. 11). Stanowiska fazy lubońskiej, jak się wydaje, występują przede wszystkim w południowo-wschodniej części badanego terenu, na terenach wyżej położonych i w obrębie wysoczyzny morenowej (ryc. 217:C).

Podsumowując powyższe uwagi należy przyjąć, że na badanym terenie udokumentowano osadnictwo społeczności KPL od fazy sarnowskiej po fazę lubońską, z największym natężeniem zasiedlenia w fazie wióreckiej. Uwzględniając różne poglądy na temat rozwoju chronologicznego omawianej kultury na Kujawach można zauważyć, że minimalnie jest to okres około 800 lat (wg R. Grygiela 2016), a maksymalnie nawet 1500 lat, przy przyjęciu początku w V tys. BC (por. np. S. Rzepecki 2004; 2011; 2015; L. Czerniak 2004) lub w I stuleciu IV tys. BC (por. np. M. Nowak 2009; P. Papiernik, R. Brzejszczak 2018), a końcu w ramach schyłku I połowy III tys. BC (por. np. A. Przybył 2009; 2015; A. Koško 2000; A. Koško, A. Przybył 2004).

Rozkład przestrzenny stanowisk KPL na badanym obszarze nie jest równomierny. Przeprowadzona analiza gęstości zasiedlenia metodą Kernela (Kernel Density Estimation), przy promieniu przeszukiwa-



Ryc. 217. Lokalizacja stanowisk KPL o określonej chronologii względnej. A – faza sarnowska, B – faza wiórecka, C – faza lubońska.

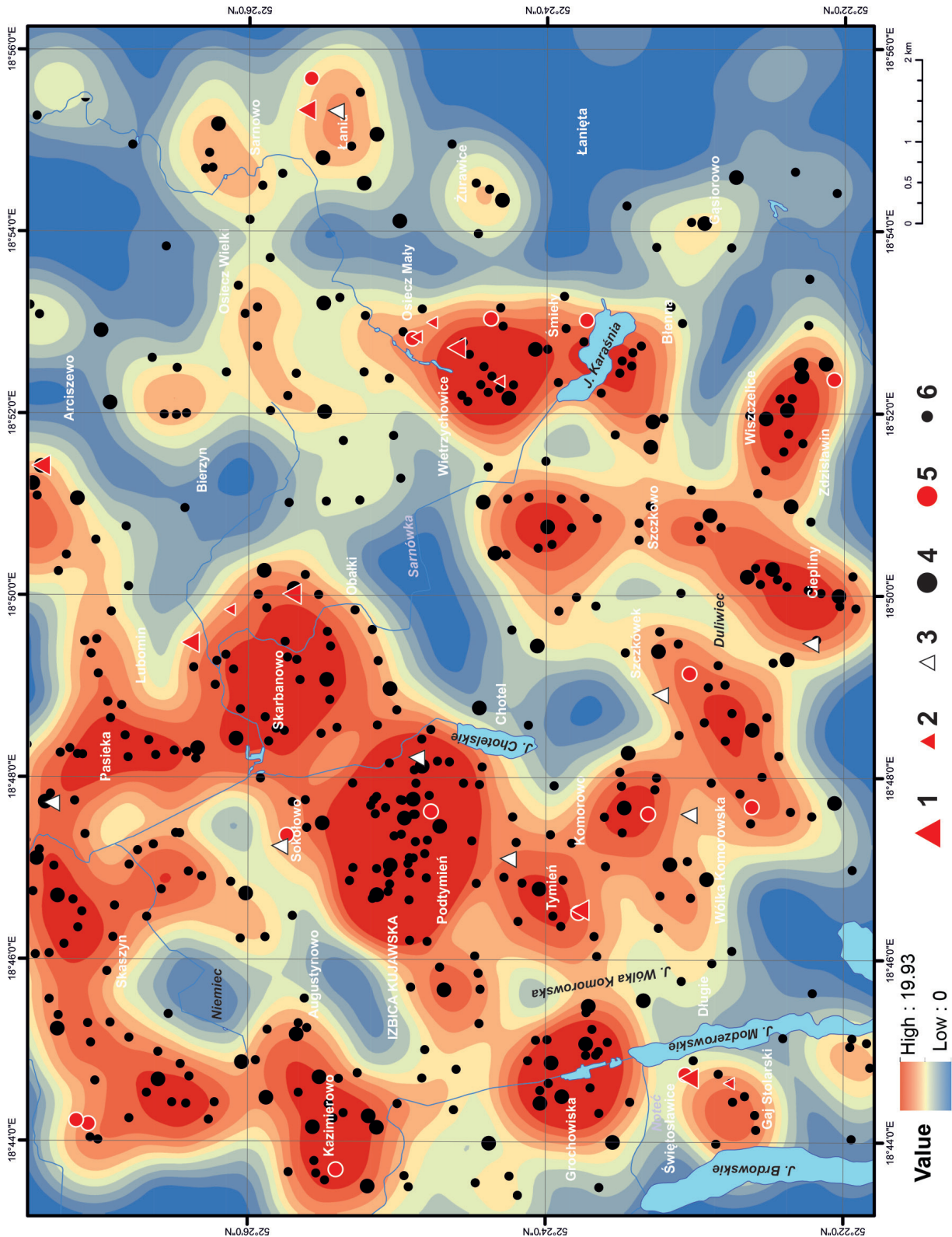
Fig. 217. Location of the Funnel Beaker Culture sites. A – Sarnowo phase, B – Wiórek phase, C – Luboń phase.

nia wynoszącym 1 km, wykazała istnienie co najmniej 25 skupień osadniczych KPL. Koncentracje te zajmują obszary o powierzchni od 1 do 5 km², grupujących od kilku do niemal 40 stanowisk, przy maksymalnej gęstości wynoszącej 19 stanowisk na 1 km² (ryc. 218). Lokalizację poszczególnych koncentracji można korelować z wynikami analiz środowiskowych uwarunkowań lokalizacji stanowisk. Skupienia o większej powierzchni i dużej gęstości zasiedlenia występują w rejonach o właściwościach ukształtowania powierzchni, podłożu geologicznym i pokrywy glebowej uznanych za korzystne dla funkcjonowania osadnictwa KPL (por. P. Kittel, P. Papiernik, S. Tyszkowski, M. Płóciennik, w tym tomie; M. Jankowski, S. Sykuła, w tym tomie).

Wśród źródeł KPL wyróżniono pozostałości 97 osad (ryc. 216), które występują dość równomierne na całym badanym terenie, w każdym z wydzielonych skupień (ryc. 218). Zaliczono tu stanowiska o powierzchni nie mniejszej niż 0,5 ha i zarejestrowanej liczby materiałów przekraczającej 30 zabytków. W przypadku większych koncentracji można zaobserwować kilka osad położonych w bliskiej odległości, często nie przekraczającej 0,5 km. Wydaje się, że może mieć to związek ze zróżnicowaną i stosunkowo krótką chronologią zasiedlenia na poszczególnych stanowiskach. Należy tak sądzić na podstawie wyników szczegółowej inwentaryzacji zabytków przeprowadzonej na 12 osadach KPL. We wszystkich tych przypadkach odnotowano materiały różnochronologiczne wskazujące na wielokrotne zasiedlenia lub inne wykorzystywania powierzchni stanowisk (por. P. Papiernik, J. Wicha, R. Brzejszczak, P. Wroniecki, P. Kittel, w tym tomie). Proces długiego funkcjonowania osadnictwa w ramach jednego skupienia najlepiej został rozpoznany w rejonie cmentarzyska w Wietrzychowicach, st. 1 (por. P. Papiernik, P. Kittel, D. K. Płaza, J. Wicha 2018). W czasie prac wykopaliskowych, w sąsiedztwie grobowców zarejestrowano materiały ceramiczne charakterystyczne dla wszystkich faz rozwojowych KPL. Badania osady w Osieczu Małym, st. 8, przyniosły materiały o stylistyce wskazującej na różne etapy rozwoju fazy wióreckiej oraz na fazę lubońską. Prace wykopaliskowe w Śmiełach, st. 3 dostarczyły licznych źródeł łączonych z młodszą częścią fazy wióreckiej. Ponadto szczegółowa inwentaryzacja zabytków na st. 24 w Śmiełach wskazuje na funkcjonowanie kolejnego stanowiska w fazie wióreckiej, a badania powierzchniowe na st. 11 w Śmiełach, na obecność ceramiki z fazy sarnowskiej. Podobną wielofazowość osadnictwa KPL stwierdzono w trakcie badań kompleksu osadniczego na wzgórzu Prokopiaka w Opatowicach. Na tym małym obszarze zarejestrowano 21 stanowisk z materiałami KPL, wśród których na 4 z nich (Opatowice, st. 1, Opatowice, st. 3, Opatowice, st. 33, Opatowice, st. 42) wydzielono od 3 do 6 faz osadniczych tej kultury (A. Koško, M. Szmyt 2006, 2007a, 2007b, 2014, 2015, 2018).

Prace powierzchniowe oraz prospekcje nieinwazyjne przyniosły szereg informacji dotyczących wielkości osad. Zaobserwowano, że obszar występowania źródeł KPL na żadnym z badanych stanowisk nie przekracza 4 ha powierzchni, przy dość częstych obserwacjach wynoszących od 1 do 2,5 ha. Jak można wnioskować, na podstawie prac nieinwazyjnych, powyższe powierzchnie nie należy utożsamiać z wielkością terenu zajętego przez poszczególne osady rozumiane jako jedna, chronologicznie zwarta faza zasiedlenia konkretnego stanowiska. Jak już wykazywano, są to raczej obszary występowania różnochronologicznych źródeł KPL. Należy sądzić, że rzeczywiste wielkości osad były mniejsze, i być może nie przekraczały powierzchni 1–1,5 ha, za czym przemawiają obserwacje z badań np. w Józefowie, st. 19, Kazimierowie, st. 44, Pasiece, st. 25–26, czy też Chociszewie, st. 32 (por. P. Papiernik, J. Wicha, R. Brzejszczak, P. Wroniecki, P. Kittel, w tym tomie). Taki rząd wielkości jest zgodny z wynikami szerokopłaszczyznowych badań wykopaliskowych na Kujawach i terenach Polski środkowej, którymi wiarygodnie rozpoznano wielkość osad KPL. Należy tu wymienić m.in. Redecz Krukowy, st. 20 (P. Papiernik, R. Brzejszczak 2018), Wilkostowo, st. 23/24 (S. Rzepecki 2014), Anopol, st. 1 (P. Papiernik, R. Rybicka 2002), czy też Dobroń, st. 1 (A. Peliś 2002; 2003), gdzie powierzchnię zasiedlenia określano między 0,5 a 1 ha.

Na badanym obszarze rozpoznano 12 cmentarzysk KPL, w tym 7 zgrupowań oraz 5 pojedynczych grobowców. Na tych stanowiskach, w sumie zinwentaryzowano 37 grobowców oraz wskazano na prawdopodobne występowanie kolejnych 4 monumentów (por. P. Papiernik, R. Brzejszczak, J. Wicha, P. Wroniecki, P. Kittel, w tym tomie). Analiza rozkładu przestrzennego nekropolii prowadzi do dość zaskakujących wniosków. Cmentarzyska zarejestrowano tylko w przypadku niewielkiej części z wydzielonych skupień osadniczych KPL, i to nie zawsze tych o największej gęstości zasiedlenia (ryc. 218). Nekropolie o pewnej lokalizacji występują tylko w obrębie 6 koncentracji położonych w rejonie Gaju, Łani, Skarbanowa, Tymienia, Wietrzychowic, oraz na granicy badań w Arciszewie (Leśniczówce). W tych rejonach



Ryc. 218. Graficzne odwzorowanie analizy gęstości stanowisk KPL wykonanej metodą Kernela o promieniu przeszukiwania wynoszącym 1 km (wyk. S. Tyszkowski). 1 – zgrupowania grobowców kuyawskich, 2 – pojedyncze grobowce kuyawskie, 3 – lokalizacja domniemanych grobowców kuyawskich wymagających prac weryfikacyjnych, 4 – osady, 5 – osady badane nieinwazyjnie lub wykopaliskowo, 6 – pozostałe stanowiska.

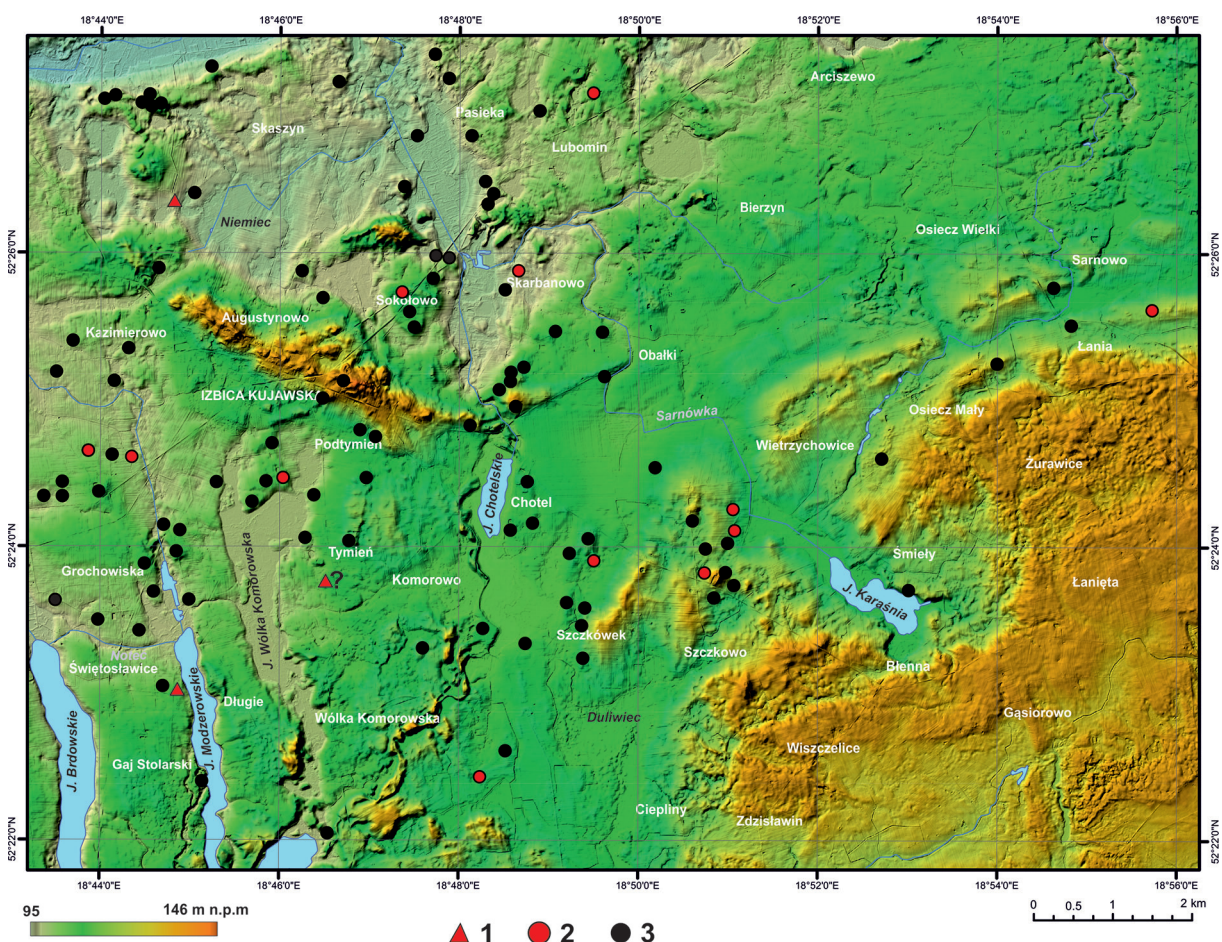
Fig. 218. Graphic presentation of the density analysis of the Funnel Beaker Culture sites made with Kernel method, with radius of search equal 1 km (after S. Tyszkowski). 1 – clusters of Kuyavian long barrows, 2 – single Kuyavian long barrows, 3 – location of possible Kuyavian long barrows which require verification, 4 – settlements, 5 – settlements which underwent non-invasive research or excavations, 6 – remaining sites.

można zaobserwować zarówno zgrupowania grobowców, jak i pojedyncze megality, przy czym w przypadku skupienia w Skarbanowie, zlokalizowano 2 zgrupowania, położone w Obalkach, st. 1 i Lubominie, st. 5 (ryc. 218). Interesujące przy tym jest, że cmentarzyska występują w strefach peryferii wyróżnionych skupień. Obraz niedostatku nekropolii w stosunku do rozbudowanej sieci osadniczej jest niewiele mniejszy przy uwzględnieniu kolejnych, ale tym razem tylko potencjalnych, lokalizacji grobowców zaproponowanych na podstawie wyników prospekcji lotniczej w 2019 r. (por. R. Brzejszczak, P. Papiernik, w tym tomie). W ten sposób do 4 skupień można by było przypisać pojedyncze megality (ryc. 218). Jednak nadal zastanawiający jest brak cmentarzysk, które można by łączyć z dużymi koncentracjami stanowisk położonymi w rejonie Skaszyna, Kazimierowa, Grochowisk, Szczkowa, Cieplin, czy Wiszczelice oraz w przypadku największego skupienia położonego między Izbicą Kujawską a Jeziorem Chotelskim, gdzie zlokalizowano tylko jeden, prawdopodobny grobowiec (por. ryc. 218).

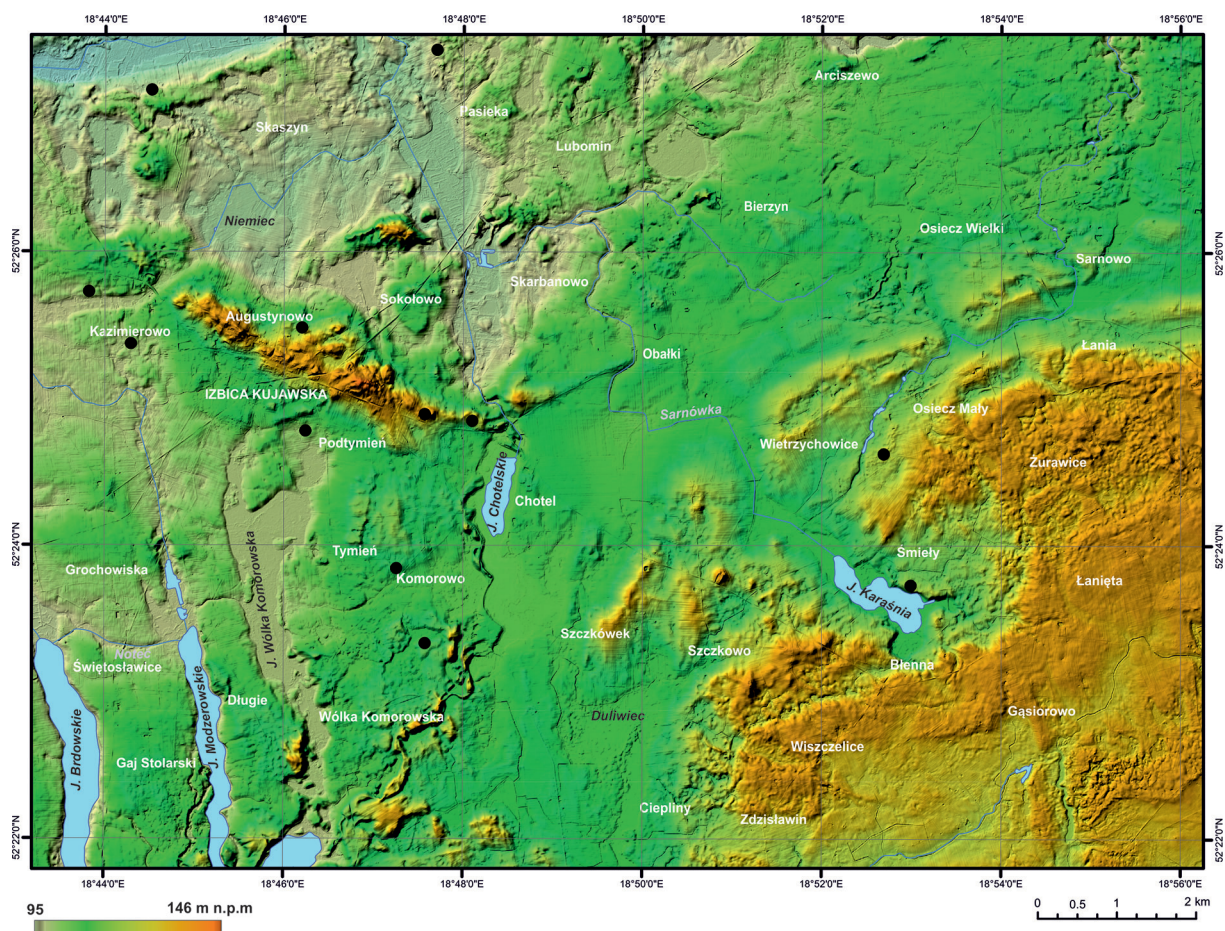
Na obecnym etapie badań, próby interpretacji zaobserwowanych relacji między cmentarzyskami a pozostałymi elementami sieci osadniczej wydają się przedwczesne. Można jedynie wskazać na potrzeby badawcze, szczególnie w zakresie określenia chronologii budowy grobowców kujawskich na badanym terenie, którą obecnie znamy tylko w przypadku grobowca nr 2 w Gaju, st. 1 (P. Papiernik, J. Wicha 2018; D. K. Płaza 2018). Konieczne są również kolejne prospekcje terenowe weryfikujące potencjalne lokalizacje grobowców oraz poszukiwawcze, w rejonach, w których do tej pory nie zarejestrowano cmentarzysk.

Kultura amfor kulistych

Na badanym terenie udokumentowano pozostałości osadnictwa KAK na 109 stanowiskach (ryc. 219). Charakterystyczne materiały ceramiczne zarejestrowano w czasie badań powierzchniowych (105 stanowisk), prospekcji nieinwazyjnych (10 stanowisk), a także prac wykopaliskowych (4 stanowiska).



Ryc. 219. Lokalizacja stanowisk kultury amfor kulistych. Fig. 219. Location of the Globular Amphora sites. 1 – settlements, 2 – cemeteries, 3 – remaining sites.



Ryc. 220. Lokalizacja stanowisk kultury ceramiki sznurowej.

Fig. 220. Location of the Corded Ware sites.

Powyższa liczba rozpoznanych stanowisk wskazuje, że badany obszar należy zaliczyć do terenów o najwyższej gęstości osadnictwa KAK na Kujawach (M. Szymt 1990; 1996).

Z omawianego obszaru znane są dwa groby „skrzynkowe” KAK. Pierwszy z nich o nieokreślonej lokalizacji, był badany przez R. von Erckerta, w 1879 r. (R. Virchow 1880), na terenie wsi Chotel. Drugi grób został rozpoznany ratowniczo przez T. Wiślańskiego i W. Tetzlaff (T. Wiślański 1966) na obszarze miejscowości Zdrojówka. W czasie prac AZP pochówek ten przyporządkowano do stanowiska 10 w Świszewach. Ponadto materiały pochodzące ze zniszczonych grobów zarejestrowano w Gaju, st. 1 (nasyp grobowca nr 1 – W. Chmielewski 1952) oraz prawdopodobnie w rejonie wsi Grochowiska (bez lokalizacji; T. Wiślański 1966) i Zagrodnicza (bez lokalizacji; L. Kozłowski 1921; T. Wiślański 1966). Istotne wątpliwości można mieć co do pochodzenia materiałów zebranych przez R. von Erckerta w czasie badań grobowców kujawskich w Tymieniu (por. T. Wiślański 1966). Wydaje się część z nich może również pochodzić z jednego lub więcej grobów KAK.

Wyposażenie pochówków z Zdrojówki (T. Wiślański 1966, ryc. 14) i Gaju, st. 1 (T. Wiślański 1966, ryc. 13: 7, 8) oraz prawdopodobnych grobów z Grochowisk (T. Wiślański 1966, ryc. 13: 10, 11) i Zagrodniczy (T. Wiślański 1966, ryc. 3, 6) można wiązać z fazą II (wg T. Wiślański 1979) lub IIB-IIIa na Kujawach (wg M. Szymt 1996). Na powyższą chronologię wskazują też 2 siekiery z krzemienia pasiastego odkryte w Chotlu (L. Kozłowski 1921, s. 52; M. Szymt 1996, tabela 11). Wątpliwości dotyczą części materiałów z Tymienia, które mogą też odpowiadać fazie późnej (por. T. Wiślański 1966, ryc. 13: 4, 9).

Inwentarze ceramiczne łączone z KAK zarejestrowane w czasie badań powierzchniowych i prospekcji nieinwazyjnych są rozdrobnione i tylko sporadycznie przekraczają 15 fragmentów ceramiki (por. katalog stanowisk). Na ich podstawie nie można przeprowadzić charakterystyki chronologicznej zarejestrowanego osadnictwa KAK. W zdecydowanej większości nie jest możliwe również określenie funkcji

poszczególnych stanowisk. Zaledwie w 13 przypadkach, liczniejsze zbiory zarejestrowane na powierzchni większej niż 10 arów, mogą wskazywać na trwalsze formy zasiedlenia stanowisk (ryc. 219). Wyjątkiem jest tu stanowisko 4 w Łani, gdzie w czasie szczegółowej inwentaryzacji zabytków zarejestrowano 264 fragm. ceramiki KAK (tabela 17). Ich rozkład przestrzenny obejmujący około 1 ha, wskazuje na zarejestrowanie pozostałości osady (ryc. 111:A), którą na podstawie nielicznych fragmentów zdobionych należy łączyć fazą klasyczną lub późną KAK.

Interesujący jest rozkład przestrzenny stanowisk na podstawie którego należy sądzić, że osadnictwo KAK występuje przede wszystkim w zachodniej części badanego obszaru (ryc. 219), zajmując tam tereny o wyraźnie określonych cechach środowiska (por. P. Kittel, P. Papiernik, S. Tyszkowski, M. Płóciennik, w tym tomie; M. Jankowski, S. Sykuła, w tym tomie). Tylko nieliczne stanowiska zarejestrowano w części południowo-wschodniej, w której odnotowano pozostałości osadnictwa fazy lubońskiej KPL (ryc. 217:C). Należy tu zwrócić uwagę na okolice stanowiska 1 w Wietrzychowicach, gdzie potwierdzono stałe osadnictwa najmłodszej fazy KPL, natomiast materiały KAK reprezentowane są tylko przez kilka fragmentów naczyń odkrytych w sąsiedztwie grobowca nr 3 oraz w Śmiełach, st. 3 (por. ryc. 217:C). Powyższe obserwacje mogą być przyczynkiem w dyskusji o współistnieniu obu kultur na Kujawach w końcu IV i początkach III tys. BC (por. np. A. Kośko 1990; M. Szmyt 1996).

Kultura ceramiki sznurowej

Źródła łączone z kulturą ceramiki sznurowej rozpoznano zaledwie na 12 stanowiskach (ryc. 220). Są to ubogie zbiory liczące maksymalnie 3 fragmenty naczyń o typowym dla KCSz zdobnictwie. Na ich podstawie nie jest możliwa bliższa charakterystyka osadnictwa omawianej kultury. Można jedynie zauważyć, że zaliczone tu stanowiska występują w różnych częściach badanego obszaru, głównie w jego zachodniej części (ryc. 220).