

## OSADNICTWO ŚREDNIOWIECZNE I NOWOŻYTNE



## MEDIEVAL AND EARLY MODERN SETTLEMENT

W trakcie badań wykopaliskowych w Gaju odkryto również materiały zabytkowe z okresów średniowiecza i nowożytności, głównie z eksplorowanych warstw, a jedynie nieliczne pochodzą z trzech obiektów. Ogółem pozyskano blisko 4000 zabytków, wśród których dominują fragmenty naczyń ceramicznych (3820 fragmentów). Towarzyszy im niewielka liczba fragmentów kafli, szkła okiennego i naczyniowego oraz monet i innych przedmiotów metalowych. Ponadto zidentyfikowano trzy obiekty z tych poziomów chronologicznych. W niniejszym opracowaniu uwzględnimy także wyniki nowej interpretacji badań przeprowadzonych w 1950 r. przy grobowcu nr 1, w odniesieniu do tamtejszego grobu 2.

## Grobowiec nr 1, grób 2

W czasie badań grobowca nr 1 w 1950 r., W. Chmielewski zaliczył grób 2 do KPL, uznając, że jest to pochówek związany bezpośrednio z powstaniem samego megalitu. W trakcie opracowywania zabytków pochodzących z prac na cmentarzysku w Gaju w latach 2014–2017, powrócono do materiałów z grobowca nr 1, w tym do szczątków odkrytych we wspomnianym grobie. Pochówek 2 odkryto w odległości około 40 m od podstawy megalitu 1. W trakcie ówczesnych badań nie zarejestrowano jakiegokolwiek wkopu czy też zarysu jamy grobowej. Odsłonięte szczątki ludzkie spoczywały w układzie W–E, z głową na zachód i ramionami skrzyżowanymi na piersi (ryc. 54). Przeprowadzona przez W. Lorkiewicza ponowna analiza antropologiczna wykazała, że jest to pochówek mężczyzny w wieku 30–35 lat (w tym tomie). W grobie nie odkryto żadnych przedmiotów, które mogłyby składać się na wyposażenie zmarłego, a które umożliwiłyby datowanie. Z tego też powodu, w trakcie obecnych prac, ze szczątków kostnych szkieletu pobrano próby do datowania (por. P. Papiernik, *Wprowadzenie*, w tym tomie). Wyniki były zaskakujące, gdyż jednoznacznie wskazały, przy 68,3% praw-

The excavations at Gaj have yielded artefacts from the medieval and early modern times. Most of them were found in the explored layers, while only some came from three features. There were almost 4,000 artefacts in total, the majority of which (3,820 fragments) were fragments of pottery. They were accompanied by a small number of masonry tiles, window glass and vessel glass as well as coins and other small artefacts. Moreover, three features from these chronological layers were identified. This study will also include the results of a new interpretation of the research conducted in 1950 of long barrow no.1 with reference to grave no. 2.

## Long barrow no.1, grave 2

During the excavations of long barrow no. 1 in 1950 W. Chmielewski attributed grave 2 to the Funnel Beaker culture, as he concluded that it was directly linked to the creation of the megalith itself. The artefacts from the cemetery at Gaj from long barrow no.1 were reassessed in 2014–2017, including the remains unearthed there. Burial no. 2 was discovered 40 m from the base of megalith no. 1. The excavations conducted back then did not yield any trenches or outlines of a burial pit. The exposed human remains lay in the W–E arrangement, with the head facing west and the arms crossed on the chest (fig. 54). The anthropological re-assessment of the human remains conducted by W. Lorkiewicz (in this volume) showed that it was a burial of a 30–35 year-old man. No artefacts were found which could be the grave accessories of the deceased or would permit dating. Therefore during the current analysis fragments of the skeletal remains were taken for the purpose of dating (cf. P. Papiernik *Introduction*, in this volume). The results of dating were surprising, as they conclusively indicated the range 1280–1299 AD with

dopodobieństwa na przedział lat 1280–1299 AD, a przy 95,4% prawdopodobieństwa na przedział 1276–1384 AD (por. tabela 1), kiedy to prawdopodobnie dokonano omawianego pochówku. Wskazuje to jednoznacznie, że w trakcie starszych badań nie zauważono wkopu pod ten grób, który został wkopany w „nasyt” grobowca.

## Obiekt 5

Obiekt znajdował się na granicy wykopu badawczego i dwóch odcinków – 37 i 31. Z tego też powodu wyeksplorowany został zapewne jedynie w około 1/3 swej całkowitej powierzchni (ryc. 175: 1; 176: A). Jego zarys uchwycono na głębokości około 90 cm od obecnej powierzchni gruntu w postaci półkolistej jamy, o średnicy około 2,8 m, wypełnionej brunatną próchnicą z piaskiem (ryc. 175: 1). Pierwotny zarys obiektu uwidocznił się dopiero na głębokości około 1,35 m od powierzchni gruntu. Charakteryzował się zapewne owalnym zarysem, z pionowymi ściankami od strony W i S, ale wyraźnie rozchylającą się na zewnątrz od strony wschodniej, co może wskazywać na istnienie w tej partii jakiegoś np. kanału wlotowego do głównej komory pieca. W oparciu o zadokumentowany profil obiektu można przypuszczać, że ewentualna owalna komora pieca mogła mieć średnicę około 1,2 m, z zachowaną wysokością ścianek do dna (około 40 cm). W wypełniku obiektu stwierdzono uwarstwienia w postaci warstw spalenizny i popiołów oraz wyraźne przepalenie gruntu rodzimego, w który został wkopany obiekt, wskazujące na wysoką temperaturę osiąganą we wnętrzu obiektu.

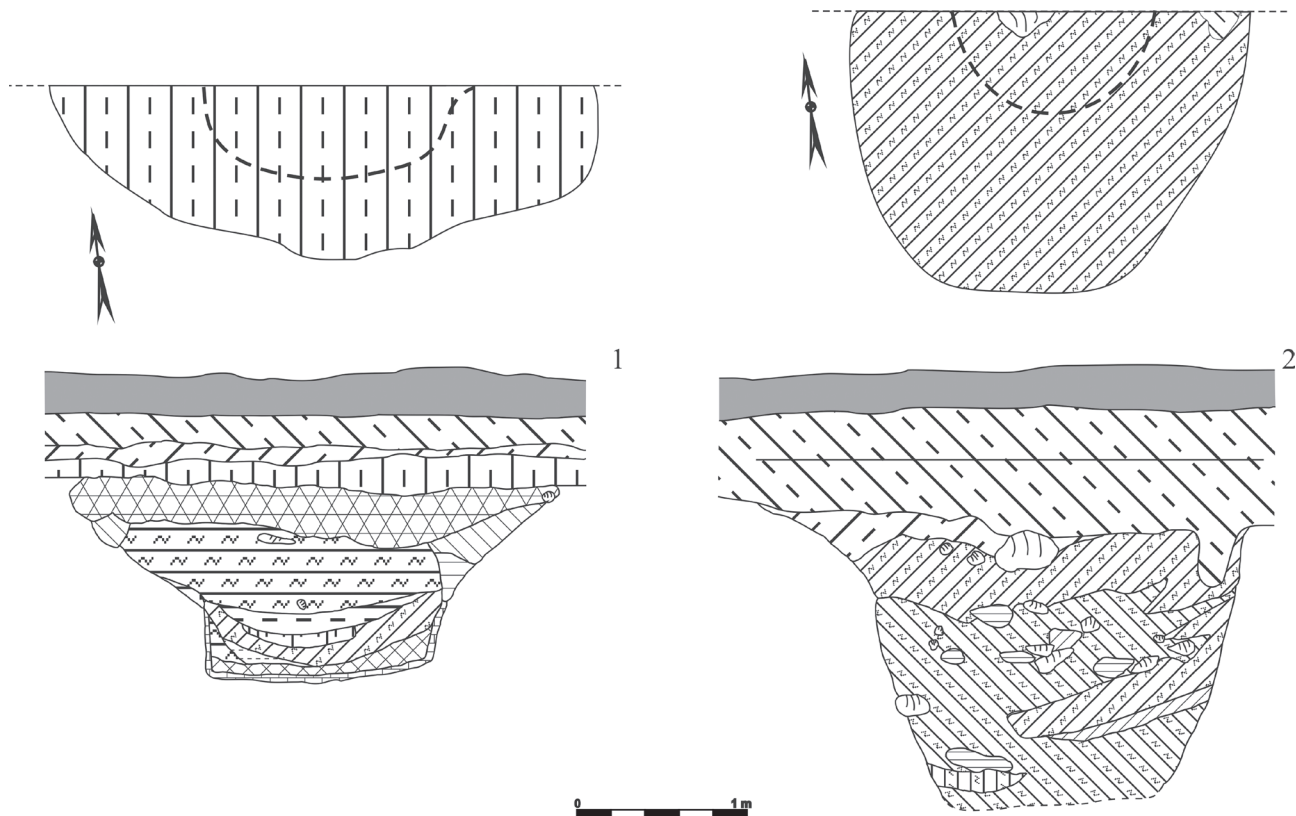
Odkryty obiekt reprezentuje rodzaj pieca ziemnego, o trudnym do sprecyzowania przeznaczeniu. Mógł pełnić różnorodne funkcje, m.in. wytwarzania dziegiu, wędzarni lub też inną. Nie można także wykluczyć, że służył do wypału ceramiki, ale na obecnym wykopaliskowym rozpoznaniu terenu brak pewnych elementów takiej konstrukcji oraz ewentualnych licznych fragmentów naczyń w nim wypalanych. Poziom dna obiektu uchwycono około 1,8 m od obecnej powierzchni gruntu. Głębokość obiektu wynosi około 1,1 m, a hipotetyczna pierwotna miąższość mogła wynosić około 1,3–1,4 m, przy dodaniu ewentualnie grubości pierwotnej warstwy humusowej około 20–30 cm. W eksplorowanym obiekcie nie odkryto żadnych materiałów ceramicznych, w związku z czym pobrano próbki węgla drzewnych do datowania <sup>14</sup>C (por. P. Papiernik, *Wprowadzenie*, w tym tomie). Uzyskany wynik odnosi się po kalibracji przy 68,3% prawdopodobieństwa na przedział lat: 1328(15,9%)–1347 AD i 1395(52,3%)–1437 AD, a przy 95,4% prawdopodobieństwa, na

the probability of 68,3% and the range 1276–1384 AD with the probability 95,4% (cf. table 1), in which the burial most probably took place. This confirms that during the earlier excavations, a trench for this grave was overlooked. It was dug into the embankment of the long barrow.

## Feature 5

The feature was placed on the border of the excavation trench and two sections: 37 and 31. Therefore only 1/3 of its entire surface underwent analysis (fig. 175: 1; 176: A). Its outline was captured at the depth of c.a. 90 cm from the current ground level, in the form of a semicircular pit 2.8 m in diameter, which was filled with brown humus and sand (fig. 175: 1). The original outline of the feature was only visible at the depth of 1.35 m. from the current ground level. It was most likely oval in shape with vertical walls facing east and west, tilting outwards on the eastern side, which may point to the presence of e.g. some sort of inlet duct to the main chamber of a furnace. Based on the documented cross-section of the feature, it can be theorised that the possible oval furnace chamber could have had the diameter of c.a. 1.2 m with the preserved height of its walls to the bottom of c.a. 40 cm. The fill of the feature contained deposits in the form of burning and ashes as well as a clear charring of the subsoil, which the feature was dug into. This indicates that the inside of the feature reached high temperatures.

The feature is a type of an earthen furnace, whose purpose is hard to determine. It could have served various functions *i.e.*: tar production, smokery or something completely different. It cannot be excluded that its purpose was pottery firing, but at the current level of exploration of the terrain, it is not possible to find any crucial elements of this type of structure, or a possible large number of vessel fragments, which would have been fired in it. The bottom of the feature was discovered at 1.8 m from the current ground level. The feature is 1.1 m deep and its hypothetical primary thickness could have ranged between 1.3 and 1.4 m, with the addition of the depth of a hypothetical humus layer of c.a. 20–30 cm. The feature did not contain any pottery, therefore samples of charcoal were taken to be dated with the <sup>14</sup>C method (cf. P. Papiernik *Introduction*, in this volume). After calibration the result of the dating is as follows: 1328(15,9%)–1347 AD and 1395(52,3%)–1437 AD with the probability of



Ryc. 175. Gaj, st. 1, pow. włocławski, woj. kujawsko-pomorskie.  
Plany i profile obiektów. 1 – obiekt 5, 2 – obiekt 18.

Fig. 175. Gaj, site 1, district of Włocławek, province of Kuyavia-Pomerania. Plans and cross-sections of features. 1 – feature 5, 2 – feature 18.

przedział lat: 1305(32,8%)–1365 i 1383(62,6%)–1452 AD (por. tabela 1).

68.3%, while with the probability of 95.4% – 1305(32.8%)–1365 and 1383(62.6%)–1452 AD (cf. table 1).

### Obiekt 18

Obiekt 18 (ryc. 175: 2; 176: B) został odkryty na granicy wykopu, w odcinku 56, w związku z czym nie został w całości rozpoznany. Na poziomie rejestracji, na głębokości około 90 cm od powierzchni gruntu, zarysował się jako półkolistą jamą o średnicy około 3 m (ryc. 175: 2). Obiekt przecięto na dwie części, dzięki czemu zaobserwowano, że jest to zwężający się lejkowato wkop z warstwowanym wypełniskiem, a jego głębokość wynosi około 1,7 m. Przeznaczenie jamy jest trudne do określenia, ze względu na brak pozostałości obudowy jego ścian. Mięszczość obiektu sugeruje, że mógł pełnić funkcję chłodni. Brak śladów działania wody wyklucza funkcjonowanie studni. Zasypano jamy stanowią warstwy przemieszanej gliny, piasku i próchnicy, z obecnością licznych kamieni narzutowych. Z obiektu wydobyto zespół 23 fragmentów naczyń, na tyle diagnostycznych, że można było określić kiedy jama została zasypana, a tym samym także i datę jej powstania. Inwentarz stanowią

### Feature 18

Feature 18 (fig. 175: 2; 176: B) was discovered on the border of the trench, section 56, which is why it was not fully excavated. At the recorded layer, *i.e.* at the depth of c.a. 90 cm from the ground level, it was visible as a semicircular pit, 3 m in diameter (fig. 175: 2). The feature was cut in half, thanks to which it was observed that it was a conically narrowing trench, 1.7 m deep, with laminated deposits in the fill. The purpose of the pit is hard to determine, because there are no remains of the reconstruction of its walls. The thickness of the feature implies that it could have been a cold store. There are no traces of water work which means it could not have been a well. The backfill of the pit consists of layers of mixed clay, sand and humus with a large number of erratic stones. 23 vessel fragments were excavated from the feature. They were sufficiently diagnostic in character, so it was possible to date when the pit was filled with soil, and when it was created. The assemblage consisted of



Ryc. 176. Gaj, st. 1, pow. włocławski, woj. kujawsko-pomorskie. Materiały średniowieczne. Zdjęcia profilów obiektów: A – obiekt 5, B – obiekt 18.

Fig. 176. Gaj, site 1, district of Włocławek, province of Kuyavia-Pomerania. Medieval artefacts. Photographs of the cross-sections: A – feature 5, B – feature 18.

pozostałości trzech naczyń oraz cztery drobne fragmenty innych form.

Naczynie 1 – fragmenty cienkościennego garnka wykonanego z gliny żelazistej o powierzchniach „bielonych” gliną kaolinitową (czerwony przełam), z wylewem wychylonym na zewnątrz. Nie stwierdzono śladu po ewentualnym uchu. Zdobnictwo na tzw. barkach naczynia, poniżej szyjki, w postaci trzech dookólnych żłobków podkreślonych trzema liniami malowanymi farbą koloru ceglastego (ryc. 181: 1).

Naczynie 2 – fragmenty cienkościennego garnka wykonanego z gliny kaolinitowej (biała) i wylewem wychylonym na zewnątrz, zdobionym trzema malowanymi dookólnymi pasmami barwy brązowej (czerwonej?), ze śladami okopnienia i przywrami (ryc. 181: 2). Nie stwierdzono śladu po ewentualnym uchu.

Naczynie 3 zachowało się w postaci jednego fragmentu dna oraz partii przydennej z dużej misy/talerza wykonanej z gliny kaolinitowej (o barwie beżowej po wypale) o dnie podkreślonym niską stopką, pustą od zewnątrz. Wnętrze naczynia bogato zdobione ornamentem roślinnym, malowanym barwami zieloną i brązową na białym tle oraz pokryte bezbarwną polewą, co powoduje, że zostało zaliczone do tzw. majoliki (ryc. 181: 3).

Sposób wykonania oraz profilacja powyższych naczyń jednoznacznie wskazuje na ich późne datowanie w ramach XVIII–XIX w. Niewielki zespół fragmentów ceramiki pozyskany z obiektu 18, rozpoznanego jednak tylko częściowo, może wskazywać na jego krótkotrwałe wykorzystywanie.

## Grobowiec nr 2, wkop pierwszy

W trakcie badań grobowca nr 2 zarejestrowano dwa wko-  
py powstałe znacznie później niż megalit. Wkop pierwszy został określony jako prawdopodobne pozostałości po wykopie pierwszego badacza grobowca, pruskiego generała R. von Erckerta, który w latach 1879–1880 rozpoznał znajdujące się w okolicy megality, m.in. w Tymieniu (R. v. Erckert, R. Virchow 1880, s. 325–326). W trakcie eksploracji pozyskano zespół fragmentów naczyń, który poddano pracom rekonstrukcyjnym. Inwentarz ten prezentuje się następująco:

1 – wysoki garnek z jednym uchem

Pierwsze naczynie to wysoki garnek z jednym uchem, wykonany z gliny kaolinitowej, zdobiony poniżej szyjki falistą wstęgą malowaną, koloru czerwonego lub brązowego oraz kilkoma żłobkami. Maksymalne wyđęcie około  $\frac{2}{3}$  wysokości naczynia. Wylew skośnie wychylony na zewnątrz z krawędzią ściętą pionowo i niewielkim akcentem od dołu (ryc. 182: 1).

2 – garnek

the remains of three vessels and four small fragments of other forms.

Vessel 1 – fragments of a pot with thin walls made of ferruginous clay, whose surfaces were whitened with kaolinite/kaolin clay (red cross-section) with the mouth tilted outwards. There were no traces of a possible handle. The vessel is decorated on the so-called “shoulders” of the vessel, under its neck, in the form of three grooves around the entire vessel underlined with three lines painted in brick colour (fig. 181: 1).

Vessel 2 – fragments of a pot with thin walls made of kaolinite (white) and a mouth tilted outwards, decorated with three strands, painted in brownish (reddish) colour which go around the vessel. It has traces of soot and substance stuck to the vessel surface (fig. 181: 2). There were no traces of a possible handle.

Vessel 3 – only one fragment of the bottom and a bottom section of the vessel was preserved. It was a big bowl/plate made of kaolinite (beige after firing) with the bottom highlighted by a small, hollow foot. The interior of the vessel was lavishly decorated with a floral ornament painted in green and brown on the white background. It was covered in colourless glaze, thanks to which it was classified as Maiolica (fig. 181: 3).

The way the vessels were made, as well as their profiling undoubtedly point to the fact they have to be dated to the 18<sup>th</sup> or 19<sup>th</sup> centuries. A small assemblage of pottery fragments from only partially analysed feature 18, may point to its short-time usage.

## Long barrow no. 2, trench 1

During the excavation of long barrow 2, two trenches were recorded which were made much later than the megalithic structure. The first one was recognized as the hypothetical remains of the excavations by the first researcher of the long barrow – Prussian general R. von Erckert, who analysed the nearby megalithic structures *e.g.* at Tymień between 1879 and 1880 (R. v. Erckert, R. Virchow 1880, p. 325–326). The excavations of this trench resulted in the acquisition of an assemblage of vessel fragments which underwent reconstructive works. The assemblage contains the following vessels:

1 – tall pot with one handle

The first vessel is a tall pot with one handle made from kaolinite. It is decorated under its neck with a wavy band, painted in red or brown, and with several grooves. The maximum width of the vessel is located at the  $\frac{2}{3}$  of its

Drugim naczyniem jest także garnek, lecz znacznie mniejszy. Również został wykonany z glinki kaolinitowej, z brzuścem ozdobionym pojedynczymi żłobkami i maksymalnym jego wyścięciem usytuowanym około  $\frac{2}{3}$  wysokości naczynia. Wylew silnie rozchylony skośnie na zewnątrz, płaski z krawędzią zaokrągloną (ryc. 182: 2).

3 – głęboki talerz/miska

Trzecie naczynie określono mianem głębokiego talerza/miski. Także zostało wykonane z glinki kaolinitowej. Charakteryzuje się skośnie, kryzowato ustawioną górną częścią, zwieńczoną „pionowo” ustawionym wylewem (ryc. 182: 3). Wnętrze misy jest bogato zdobione ornamentem roślinnym, malowanym barwami zieloną i brązową na białym tle oraz pokryte bezbarwną polewą, co powoduje, że naczynie zostało zaliczone do tzw. majoliki.

4 – głęboka misa

Czwarte naczynie to głęboka misa o baniastym brzuścu i łukowato wygiętym wylewie na zewnątrz. Zdobiona na brzuścu malowanym pasem poziomym i falistym, barwy czerwonej lub brązowej oraz szerokimi pasmami na wylewie (ryc. 182: 4).

5 – widelec

Uzupełnieniem powyższego zestawu jest fragmentarycznie zachowany żelazny widelec, z czterema zębami (w tym jednym odłamanym) i ułamanym uchwytem (ryc. 182: 5).

## Materiały zabytkowe

Fragmenty naczyń pozyskane w trakcie badań z lat 2014–2017 są silnie rozdrobnione i w zasadzie pozbawione cech dystynktywnych, w tym ornamentyki (por. tabele 122–125, płyta DVD). Jedynie niezbyt liczne fragmenty wylewów, a także technologia wykonania i użyty surowiec pozwalają na wnioskowanie odnośnie chronologii odkrytych zabytków.

## Analiza form naczyniowych

### Garnki

Za główny wyznacznik garnków przyjęto obecność wrębu oraz różnorodne sposoby formowania samej krawędzi (zaokrąglone, płasko ścięte, szpiczaste, pogrubione, pocienione itd.), jak i obecność akcentów zewnętrznych, np. różnorodnie formowanych okapów (ryc. 177–178). Wyróżniono pięć podstawowych grup wylewów: I–V, z szeregiem odmian.

**Grupa I–II** (ryc. 177: I, II) – wylewy z wrębem, o dużym zróżnicowaniu krawędzi samego wylewu. Krawędzie są za-

height. The mouth is obliquely tilted outwards with a vertically truncated rim and a small element at the bottom (fig. 182: 1).

2 – pot

The second vessel is also a pot, but a smaller one. It was also made from kaolinite. Its belly is decorated with single grooves. Its maximum width is located at the  $\frac{2}{3}$  of the height of the vessel. Its mouth, oblique and heavily tilted outwards is flat with a rounded rim (fig. 182: 2).

3 – a deep plate/bowl

The third vessel is classified as a plate/bowl. It was also made from kaolinite. It has an oblique, collar-like upper part topped with a “vertical” mouth (fig. 182: 3). Its interior is lavishly decorated with a floral ornament painted in green and brown on the white background. It was covered in colourless glaze, thanks to which it is classified as Maiolica.

4 – deep bowl

The fourth vessel is a deep bowl with a bulging belly and a mouth arching outwards. Its belly is decorated with a horizontal and wavy strand, red or brown and wide strands on the mouth (fig. 182: 4).

5 – fork

The last artefact in the assemblage is a fragmentarily preserved iron fork with four tines (one of which is broken off) and a broken off handle (fig. 182: 5).

## Artefacts

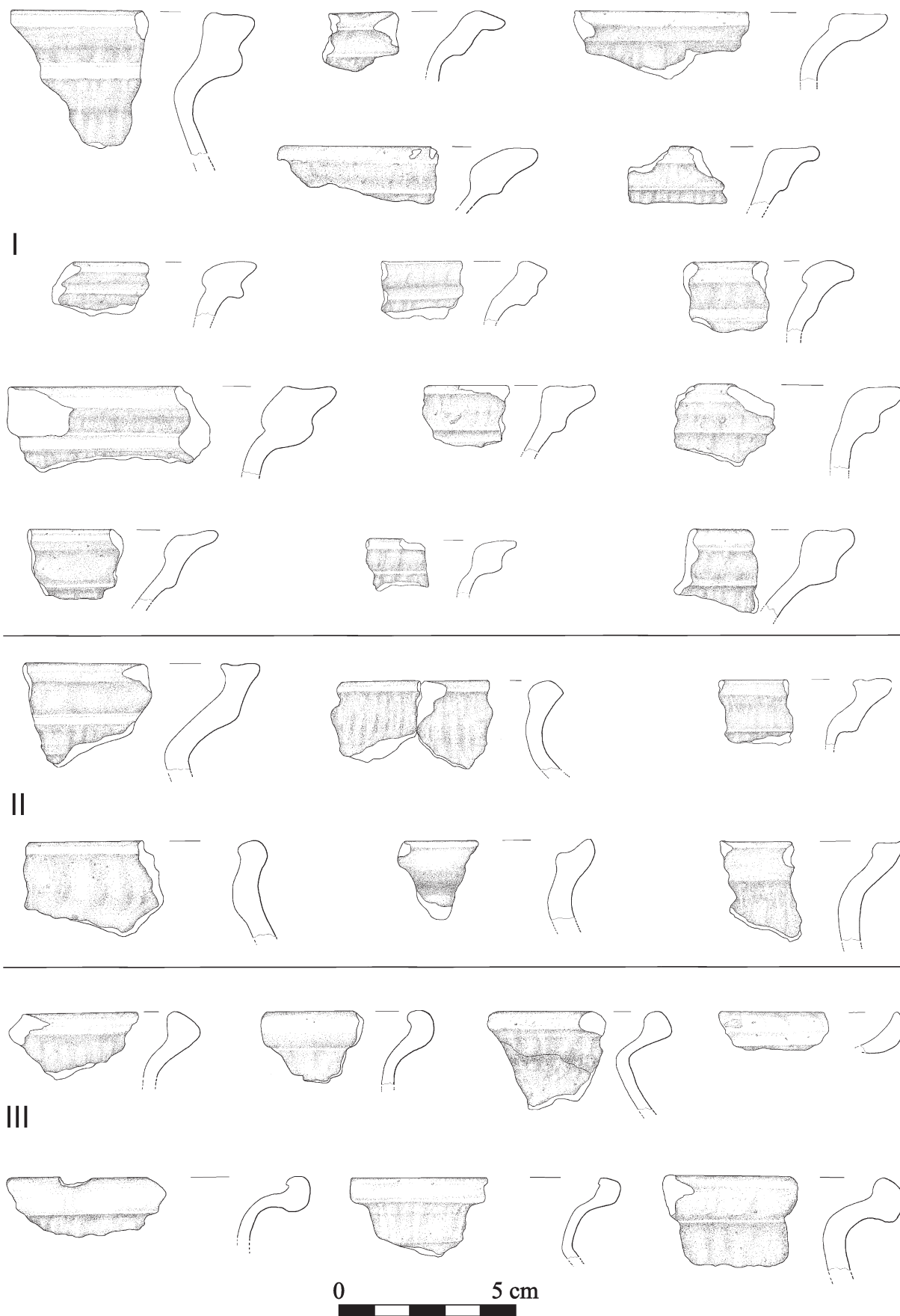
Fragments of vessels acquired during the excavations in 2014–2017 are highly fragmented and largely lack distinctive features, including decoration (*cf.* tables 122–125, DVD). Only scarce fragments of mouths, the technology of production and the raw material used permit conclusions regarding the chronology of the unearthed artefacts.

## Analysis of vessel forms

### Pots

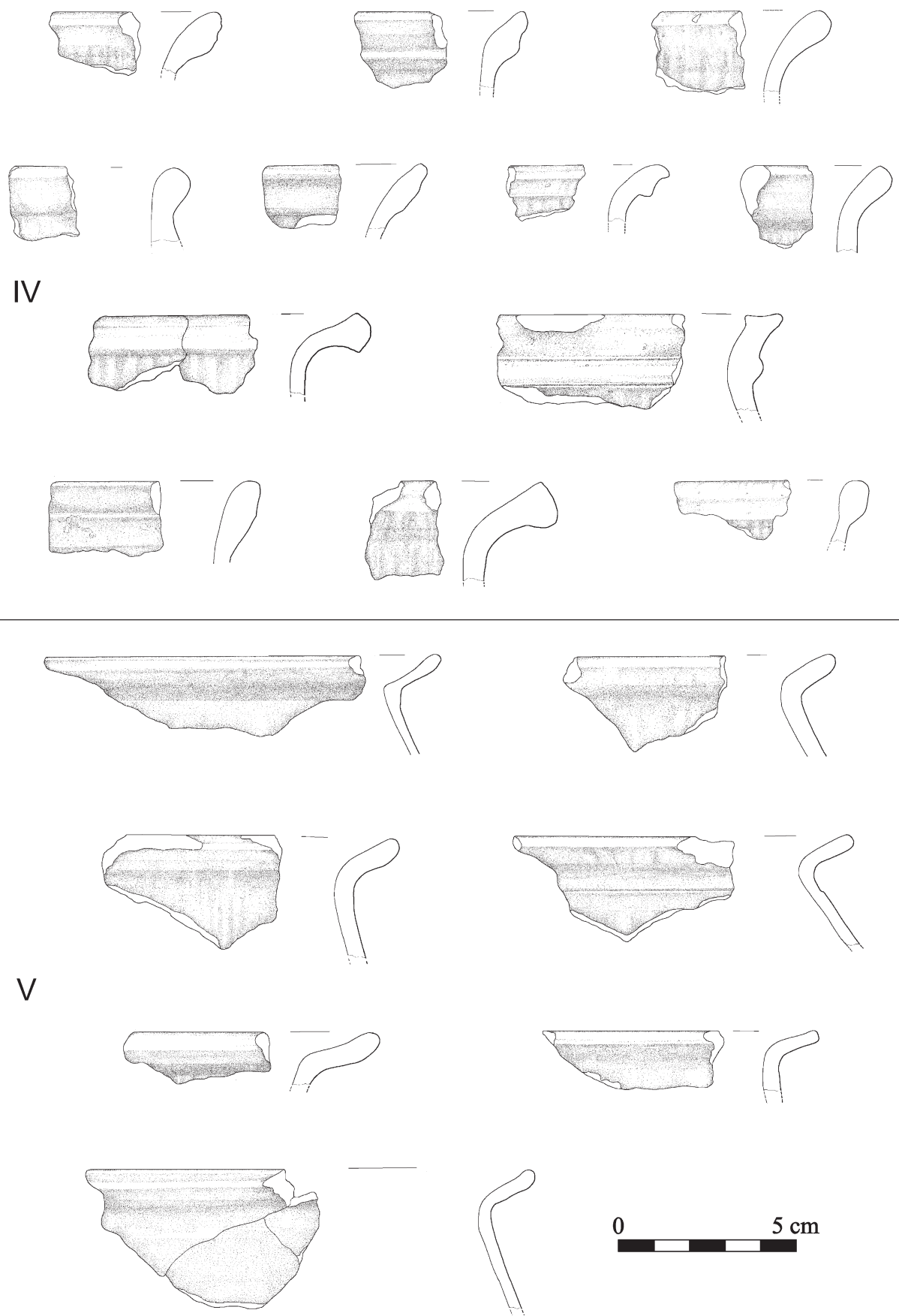
The main distinguishing feature of the pots is the presence of a notch and differing ways of forming the rim (rounded, flat, pointed, widened, thinned *etc.*) as well as the presence of interior elements, *i.e.* differently formed hoods (fig. 177–178). Five basic groups of mouths I–V with a number of variants were distinguished.

**Group I–II** (fig. 177: I, II) – mouths with an notch with highly varying rims of the mouth. The rims are mostly thickened from the outside, with visible hoods, but truncated flat from the top. Pots of this type can be found at many



Ryc. 177. Gaj, st. 1, pow. włocławski, woj. kujawsko-pomorskie.  
Klasyfikacja krawędzi garnków (grupy I-III).

Fig. 177. Gaj, site 1, district of Włocławek, province of Kuyavia-Pomerania. Pot rim classification (group I-III).



Ryc. 178. Gaj, st. 1, pow. włocławski, woj. kujawsko-pomorskie.  
Klasyfikacja krawędzi garnków (grupy IV-V).

Fig. 178. Gaj, site 1, district of Włocławek, province of Kuyavia-Pomerania. Pot rim classification (group IV-V).



zwyczaj zewnętrznie pogrubiane z wyraźnymi okapami i od góry płasko ścięte. Garnki tego typu spotykane są na wielu stanowiskach, m.in. w Jankowie, stanowisko 40, gdzie zarejestrowano szereg analogii datowanych na połowę XV po 1. połowę wieku XVI (M. Kwiatkowska 2006, tabela 47).

**Grupa III** (ryc. 177: III) – silnie wychylone wylewy z wrębem i lekko pogrubionymi zewnętrznie krawędziami, zazwyczaj zaokrąglonymi. Analogicznie uformowane naczynia odkryto na wielu stanowiskach z datowaniem w ramach wieków XVI i XVII (M. Trzeciecki, J. Affelski 2016, ryc. 6: 5, 6; 7: 1–3). Również na stanowisku w Pomorzankach wylewy tego typu są datowane na lata 1550–1650 (M. Żemigala 2013, s. 91, tabl. LII: 5).

**Grupa IV** (ryc. 178: IV) – wylewy zazwyczaj zaokrąglone od wewnątrz, z krawędziami ściętymi skośnie lub zaokrąglonymi, w szeregu przypadków zaopatrzone w plastyczne akcenty w formie szczątkowego okapu. Tego typu wylewy nawiązują bezpośrednio do wyrobów późnośredniowiecznych, a niekiedy i wczesnośredniowiecznych. Należy je datować w przedziale schyłku wieku XV i na wiek XVI. Niektóre z nich przeżywają się jeszcze także później. Naczynia z tego typu wylewami odkrywane są na wielu stanowiskach (T. Morysiński 2005, tabela 39).

**Grupa V** (ryc. 178: V) – wylewy pozbawione akcentów plastycznych, raczej o pocienionych krawędziach. Występują głównie wśród materiałów datowanych na wiek XVII po wiek XX włącznie. Również w Ciechanowie zidentyfikowano tego typu wylewy z datowaniem w ramach XVI i XVII wieku, po wiek XVIII włącznie (M. Trzeciecki, J. Affelski 2016, ryc. 6: 9–11). Analogiczne naczynia odkryto także w III poziomie chronologicznym (lata 1650–1805) na stanowisku w Pomorzankach (M. Żemigala 2013, s. 91, tabl. XLIII: 1). Zaliczono tu m.in. garnki z obiektu 18 (ryc. 181: 1, 2) i wkopu pierwszego (ryc. 182: 1, 2).

## Dzbany

W Gaju odkryto nieliczne dzbany (ryc. 4). Wydzielono dwie grupy: 1 – z wrębem i 2 – bez wrębu. Grupa 1 towarzyszy głównie dzbanom z wieków XV/XVI–XVI. W przypadku starszych okazów charakteryzują się znacznie mniejszą wysokością i wyraźną obecnością tzw. wrębów. Grupa 2 to okazy z wylewami cylindrycznymi lub lekko rozchylonymi i są charakterystyczne dla naczyń głównie od XVII do XX wieku.

## Makutry

Makutry to specyficzna forma dużych naczyń misowatych (ryc. 179: 2). Z wkopu pierwszego pozyskano pełną formę, która zasadniczo odpowiada tym naczyniom, aczkolwiek została wykonana jako naczynie cienkościenne (stołowe) z białej glinki.

sites e.g. at Janków, site 40 where a number of analogous vessels were dated to the middle of the 15<sup>th</sup> century until the first half of the 16<sup>th</sup> century (M. Kwiatkowska 2006, table 47).

**Group III** (fig. 177: III) – highly tilted outwards with an notch and slightly thickened rims from the outside, mostly rounded. Analogous vessels were found at many sites, dated to the 16<sup>th</sup> and 17<sup>th</sup> centuries (M. Trzeciecki, J. Affelski 2016, fig. 6: 5, 6; 7: 1–3). Mouths of that type were dated to 1550–1650 at the site at Pomorzanki (M. Żemigala 2013, s. 91, plate LII: 5).

**Group IV** (fig. 178: IV) – mouths usually rounded on the inside with obliquely truncated or rounded rims. In a number of cases they had moulded elements in the form of a fragmentary hood. Vessels of that type are most similar to late medieval or sometimes early medieval ware. They are dated to the end of the 15<sup>th</sup> century and the 16<sup>th</sup> century. Some of them can be found later. Vessels with this type mouth are found at many sites (T. Morysiński 2005, table 39).

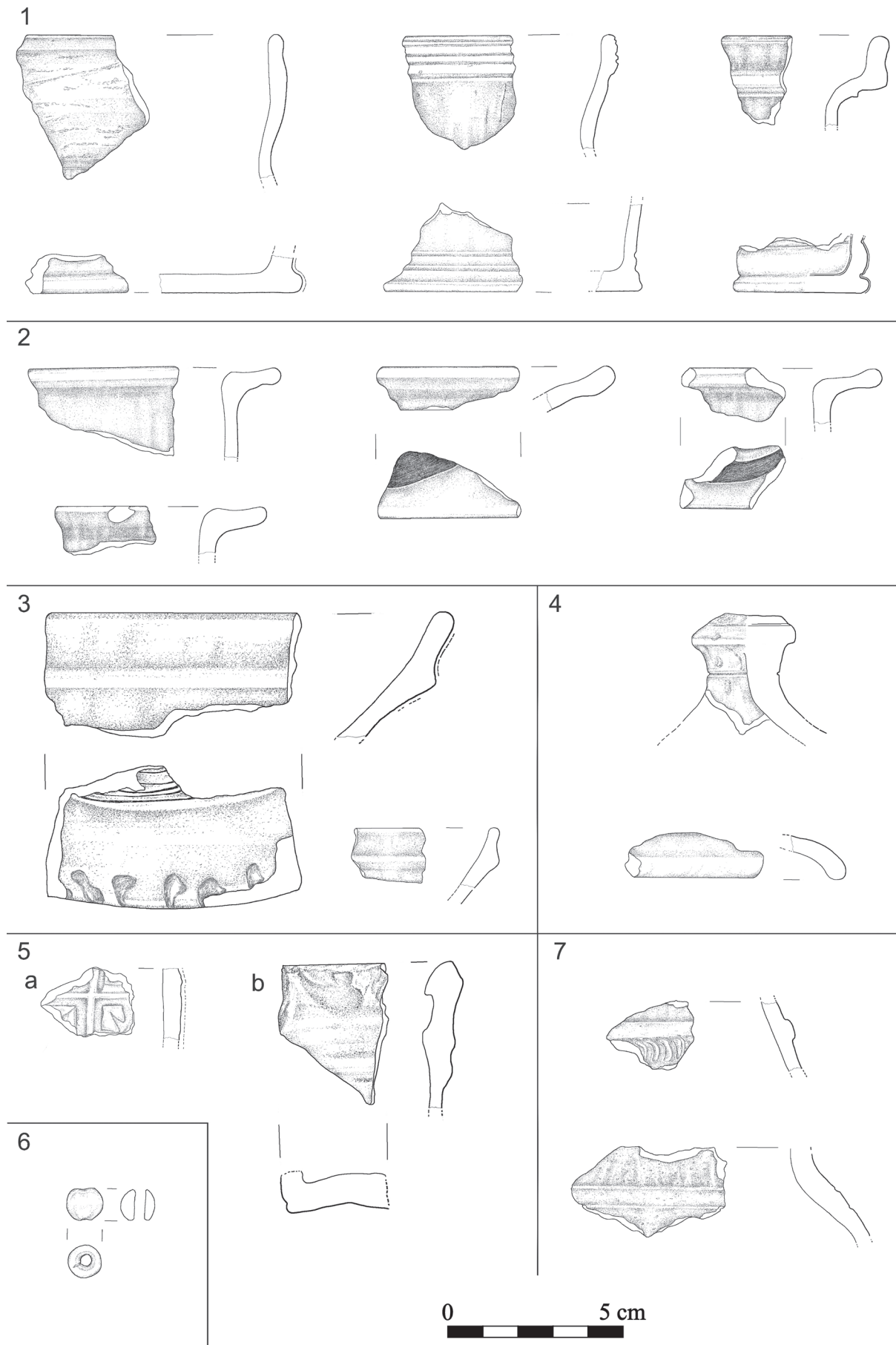
**Group V** (fig. 178: V) – mouths with no moulded elements, but with thinned rims. They can be found among artefacts dated to the 17<sup>th</sup> century until the 20<sup>th</sup> century. Mouths of this type were identified at Ciechanów and dated to the range between the 16<sup>th</sup> and 17<sup>th</sup> centuries until and including the 18<sup>th</sup> century (M. Trzeciecki, J. Affelski 2016, fig. 6: 9–11). Analogous vessels were also found in the chronological level III (1650–1805) at the site at Pomorzanki (M. Żemigala 2013, p. 91, plate XLIII: 1). They includes *i.e.* pots from feature 18 (fig. 181: 1, 2) and trench 1 (fig. 182: 1, 2).

## Jugs

Scarce jugs were found at Gaj (fig. 4). Two groups were distinguished: 1 – with an notch 2 – without an notch. Jugs from 15<sup>th</sup> and 16<sup>th</sup> centuries belong to group 1. Older vessels are shorter and have the characteristic notch. Group 2 includes vessels with cylindrical or slightly tilted mouths. Vessels from the 17<sup>th</sup> until the 20<sup>th</sup> century belong to this group.

## Makitras

This is a characteristic form of bowl-like vessels (fig. 179: 2). A full makitra was found in trench 1. It largely corresponds with the systematic description of this vessel type, but its walls are thin (it was made as tableware). It was made from white clay.



Ryc. 179. Gaj, st. 1, pow. włocławski, woj. kujawsko-pomorskie. Wybór materiałów zabytkowych. 1 – dzbany, 2 – makutry, 3 – misy, 4 – pokrywki, 5 – kafle, 6 – paciorek, 7 – brzuśce ornamentowane.

Fig. 179. Gaj, site 1, district of Włocławek, province of Kuyavia-Pomerania. Selection of pottery artefacts. 1 – jugs, 2 – makutras, 3 – bowls, 4 – lids, 5 – tiles, 6 – bead, 7 – decorated bellies.

## Misy

Z wkopu pierwszego pozyskano głęboką misę/talerz (ryc. 179: 3), wykonaną w technice majoliki. Fragmenty analogicznych okazów zarejestrowano także w innych odcinkach wykopu badawczego (ryc. 356, płyta DVD).

## Talerze

Są to formy najczęściej o szerokich krzywoliniowych „wylewach”, o krawędzi wyciągniętej do góry, zazwyczaj pogrubionej i zaokrąglonej. Wylewy tego typu odnotowano na talerzach ze stanowiska Pomorzany z datowaniem w przedziale lat 1550–1650 i 1650–1805 (M. Żemigala 2013, s. 91, tabl. XLI: 2, 3 i n.).

## Kafle piecowe

W wykopie odkryto nieliczne fragmenty kafli piecowych, o zróżnicowanej chronologii. Wydzielono dwie podstawowe grupy – A, tj. kafle płytowe oraz B naczyniowe. W przypadku kafli płytowych wyodrębniono dwa „zespoły” (I i II) o całkowicie odmiennej chronologii. Pierwszy z nich, reprezentowany jest jedynie przez dwa ułamki, jeden w postaci samej płyty z ornamentem geometrycznym (ryc. 179: 5a), a drugi głęboko profilowanej ramki (ryc. 179: 5b), oba w poliwie zielonej. Zostały odkryte w odcinkach 32 i 38, a datowane są na wiek XVI. Natomiast II zespół kafli płytowych to fragmenty wykonane przemysłowo z białą polewą i najpewniej pochodzą z XX w.

Znacznie więcej pozyskano kafli z grupy B, czyli naczyniowych, które odkryto w pojedynczych fragmentach w odcinkach: 12, 30, 32, 38, 39/15–16, 42/20, 64/13, 91 (ryc. 340, płyta DVD). Są to ułamki o wylewach czworobocznych, głównie z form garnkowych, nie wykluczając miskowych. Należy je wiązać głównie z inwentarzami z XVI–XVII w.

## Inne przedmioty

### Paciorek

W odcinku 2, z warstwy ornej, zarejestrowano kulisty paciorek, wykonany prawdopodobnie z gliny, o średnicy około 10 mm (ryc. 179: 6). Odkryty okaz może wchodzić w skład naszyjnika, jak również różańca.

## Przedmioty metalowe

W trakcie badań pozyskano kilkanaście przedmiotów metalowych. Większość to fragmenty nieokreślonych blaszek lub ułamków metali (być może nawet zapalników pocisków artyleryjskich). Odkryto także fragmenty kutych gwoździ, jednak są to przedmioty, których chronologii nie można było ustalić. Należy jedynie stwierdzić, że nie noszą śladów patyny

## Bowls

A deep bowl/plate in the maiolica style was discovered in trench 1 (fig. 179: 3). Fragments of analogous artefacts were also found in other sections of the excavated area (fig. 356, DVD).

## Plates

They are forms with wide, collar-like “mouths” with a rim extended upwards, which is usually thickened and rounded. Mouths of that type are also found in plates from the site at Pomorzany and are dated to the following time periods: 1550–1650 and 1650–1805 (M. Żemigala 2013, p. 91, plate XLI: 2, 3 *et al.*).

## Masonry tiles

A few fragments of masonry tiles from different time periods were found in the excavated area. Two basic groups of masonry tiles were distinguished: A – flat tiles and B – vessel-like tiles. The former are divided into two “assemblages” (I and II) of completely different chronology. The first one is represented by only two fragments: one in the form of a flat tile with a geometric decoration (fig. 179: 5a) and the other one in the form of a deeply profiled frame (fig. 179: 5b). Both artefacts are covered in green glaze and were found in sections 32 and 38. They are dated to the 16<sup>th</sup> century. Assemblage II includes industrially produced fragments with a white glaze, which most likely come from the 20<sup>th</sup> century.

The majority of fragments belong to group B *i.e.* vessel-like tiles which were found in separate fragments in the following sections of the excavated area: 12, 30, 32, 38, 39/15–16, 42/20, 64/13, 91 (fig. 340, DVD). These are sherds with quadrilateral mouths, mostly from pot-like forms and possibly from bowl-like forms. They can be connected with the assemblages dated to the 16<sup>th</sup>–17<sup>th</sup> century.

## Other artefacts

### A bead

A round bead was found in section 2, in the arable layer. It was most likely made from clay, c.a. 10 mm in diameter (fig. 179: 6). It could have been a part of a necklace or a rosary.

## Metal artefacts

The excavations have yielded more than 10 metal artefacts, the majority of which are fragments of undetermined metal plates or metal shrapnel (possibly of artillery missile fuses). Fragments of wrought nails were also discovered, however they were not successfully dated. It should be noted, however, that they do not contain traces of patina, but

ogniowej, lecz są pokryte jedynie rdzą. Szczegółowej analizie poddano tylko 7 przedmiotów żelaznych oraz monety.

### Fragment ostrogi

Z odcinka 47 pozyskano żelazne tzw. gwiazdziste kółko, przynależne do ostróg z takim właśnie bodźcem kolącym, osadzonym w ramionach ostrogi (ryc. 180: 1a). Jest to okaz o 6 profilowanych graniasto kolcach, z wybijanymi w ich najszerszym miejscu puncą owalnymi wgłębieniami (ryc. 180: 1b). Zdaniem Andrzeja Nowakowskiego ostrogi z gwiazdzistym kółkiem/bodźcem pojawiły się na ziemiach polskich po 1256 r. (1976, s. 78), a według Zofii Hilczerówny pod koniec wieku XIII (1956, s. 63). Z braku formy ramion ostrogi nie możliwe jest zaliczenie jej do danego typu. Tym niemniej ostrogę z kolcami zdobionymi wybijanymi punktami wydobyto m.in. z reliktywów średniowiecznej strażnicy wzniesionej na Skale Biśnik w Jurze Krakowsko-Częstochowskiej z datowaniem na XIII i XIV (B. Muzolf 1997, s. 147, ryc. 4: 1). W typologii Stanisława Kołodziejskiego ostrogi z Biśnika należą do typów z datowaniem w ramach 2. połowy wieku XIV, po połowę wieku XV (S. Kołodziejski 1985, s. 167 i n.).

### Krzesiwo(?)

W odcinku 26 odkryto fragment przedmiotu, który można określić jako krzesiwo. Próba jego rekonstrukcji dopuszcza możliwość, że jest to krzesiwo tzw. typu dwukabłąkowego (ryc. 180: 2). Datowanie takich krzesiw jest dość problematyczne, może być jednak rozpatrywane w kategoriach znalezisk późnośredniowiecznych. Mniej prawdopodobne wydaje się, że jest to zdeformowane ogniwo.

### Kółka

W zbiorze są dwa żelazne przedmioty o kolistej formie. Pierwsze z nich, większe, o średnicy około 7 cm, odkryto w odcinku 27 i jest zaopatrzone najpewniej w tzw. zawleczkę, prawdopodobnie było osadzone w przedmiocie drewnianym lub w skórze (ryc. 180: 3). Być może jest to element większego przedmiotu złożonego, o trudnym do określenia przeznaczeniu, możliwe że wchodziło w skład oporządzenia wozu lub uprzęży. Datowanie tego przedmiotu jest niemożliwe. Drugie żelazne kółko/ogniwko, o obręczy w przekroju spłaszczonej/owalnej, znaleziono w odcinku 39. Jego średnica wynosi około 4 cm i mogło spełniać wiele funkcji, być może w składzie uprzęży (ryc. 180: 4).

### Noże

W omawianym zbiorze opracowano trzy zachowane fragmentarycznie noże. Każdy z nich reprezentuje odmien-

are only covered in rust. 7 metal artefacts and coins underwent detailed analysis.

### A fragment of a spur

The so-called "rowel", which belongs to a spur (with such a spiky stimulus placed in the shank of a spur) was found in section 47 (fig. 180: 1a). The artefact has 6 profiled crest-like spikes with oval indents made in their widest part with a punch (fig. 180: 1b). According to Andrzej Nowakowski, spurs with a star-shaped rowels appeared in the area of Poland after 1256 (1976, p. 78) and according to Zofia Hilczerówna – at the end of the 13<sup>th</sup> century (1956, s. 63). Since form of the shank of the spur has not been preserved, its exact classification is impossible. Nonetheless, a spur decorated with punched indents was found e.g. among the artefacts from the medieval watchtower at the Biśnik Rock at the Kraków-Częstochowa Upland dated to the 13<sup>th</sup> or 14<sup>th</sup> century (B. Muzolf 1997, p. 147, fig. 4: 1). According to the typology by Stanisław Kołodziejski, the spurs from Biśnik belong to a type dated to the second half of the 14<sup>th</sup> century until the 15<sup>th</sup> century (S. Kołodziejski 1985, s. 167 *et al.*).

### Fire striker(?)

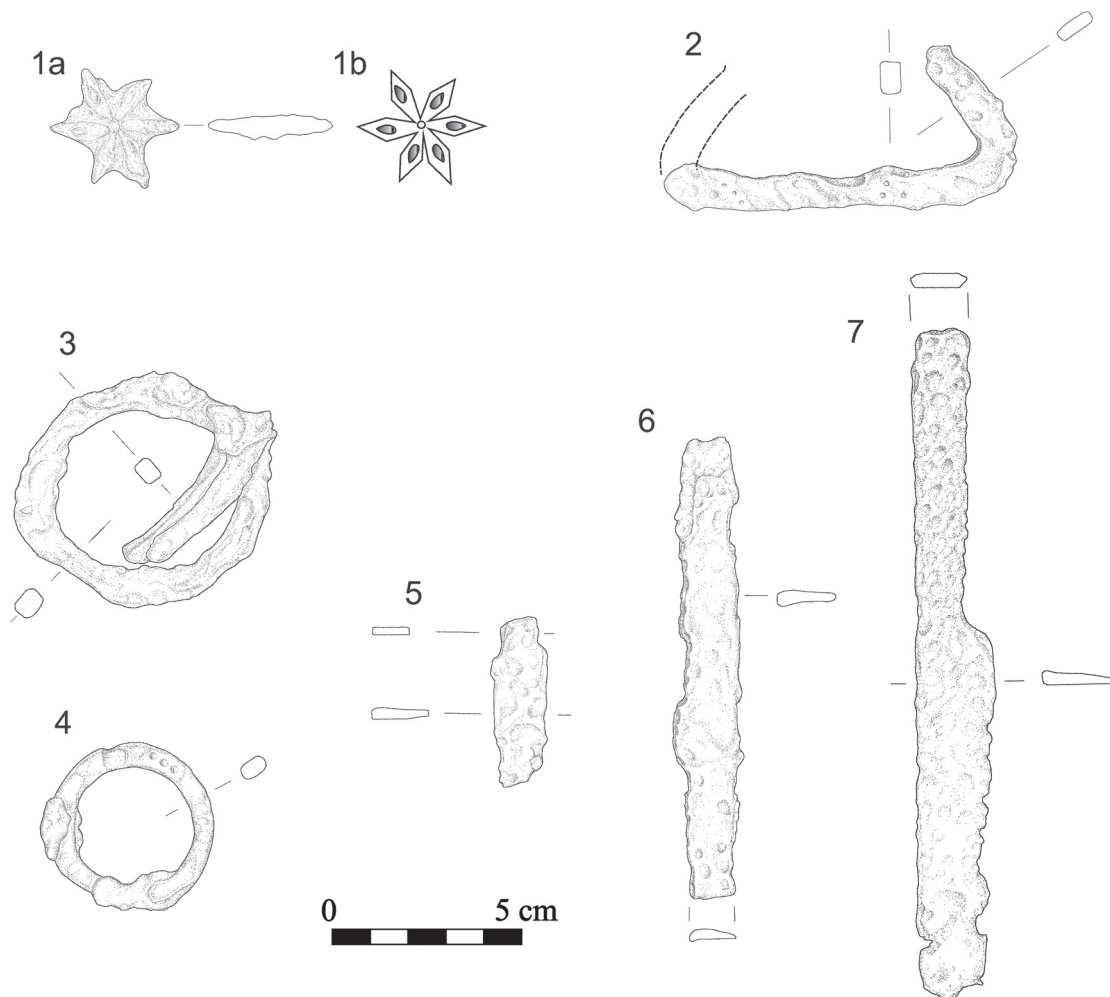
A fragment of an artefact which can be classified as a fire striker was discovered in section 26. An attempted reconstruction reveals that it might have been a part of the so-called double-arched striker (fig. 180: 2). Dating such fire strikers is rather problematic. They may belong to late medieval artefacts. It is less likely that it is a deformed chain link.

### Circles

The assemblage contains two round artefacts. First of them has a diameter of c.a. 7 cm and was found in section 27. It contains the so-called linchpin which most likely was placed in a wooden object or in leather (fig. 180: 3). It is possible that it is a part of a larger, complex artefact of unknown purpose – possibly a part of wagon/carriage equipment or a harness. It is impossible to date this artefact. The second iron circle/ link consists of a ring with a flattened or oval cross-section. It was found in section 39. Its diameter equals 4 cm and it could have served many functions, possibly also as a part of a harness (fig. 180: 4).

### Knives

Three partially preserved knives from the assemblage were analysed. Each of them has a different form. The first



Ryc. 180. Gaj, st. 1, pow. włocławski, woj. kujawsko-pomorskie. Wybór materiałów metalowych. 1 – gwiazdźiste kółko ostrogi, 2 – krzesiwo (?), 3, 4 – kółka żelazne, 5–7 – fragmenty noży.

Fig. 180. Gaj, site 1, district of Włocławek, province of Kuyavia-Pomerania. Selection of metal artefacts. 1 – rowel from a spur, 2 – fire striker (?), 3, 4 – iron circles, 5–7 – knife fragments.

ną formę. Pierwszy, zachowany w niewielkim fragmencie, odkryto w odcinku 36, jest to egzemplarz z trzpieniem sztabkowatym (ryc. 180: 5). Drugi okaz, w postaci wąskiego ostrza o długości ponad 15 cm, pozyskany z odcinka 47, być może również jest zaopatrzony w trzonek w formie sztabkowej (ryc. 180: 6). Ostatni egzemplarz, najlepiej zachowany, odkryty w odcinku 90, charakteryzuje się prostym grzbietem ostrza przechodzącym w sztabkowaty trzpień rękojeści (ryc. 180: 7). W przypadku powyższych znalezisk, brak podstaw do ich indywidualnego datowania. Należy przypuszczać, że są to wyroby, które należy datować na czasy nowożytne, zwłaszcza okaz trzeci, w ramach XIX–XX w.

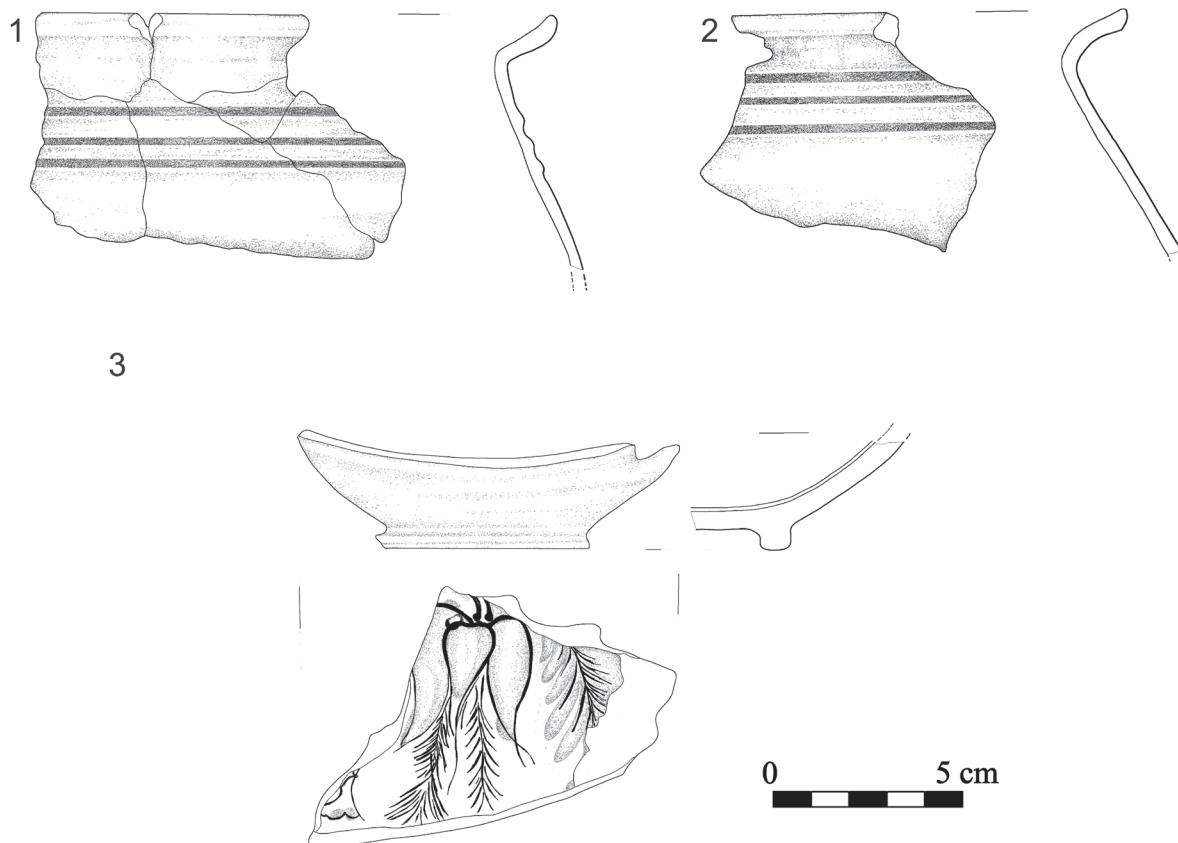
### Monety

W wykopie odkryto 4 przedmioty, z których trzy jednoznacznie zidentyfikowano jako monety. Pierwszym jest miedziana moneta Królestwa Polskiego – 10 groszy z 1840 r., pozyskana z warstwy ornej odcinka 3. Dwie kolej-

one, only a small fragment of which was preserved, was found in section 36. It is a specimen with a square knife mandrel (fig. 180: 5). The second is a narrow blade 15 cm in length, found in section 47 which possibly also included a square handle (fig. 180: 6). The last artefact is also best preserved. It was found in section 90 and is characterised by a straight knife spine and a square mandrel of the handle (fig. 180: 7). There are no grounds for individual dating of all of the above mentioned artefacts. It can be assumed that they are early modern specimens, especially the third artefact, possibly coming from the 19<sup>th</sup>–20<sup>th</sup> century.

### Coins

4 artefacts were found in the trench, 3 of which were definitely identified as coins. The first one is a copper coin from the Congress Poland – a 10 grosz coin from 1840, found in the arable layer in section 3. The other two, un-



Ryc. 181. Gaj, st. 1, pow. włocławski, woj. kujawsko-pomorskie. Wybór materiałów zabytkowych z obiektu 18.

Fig. 181. Gaj, site 1, district of Włocławek, province of Kuyavia-Pomerania. Selection of artefacts from feature 18.

ne odkryto w odcinku 30 i są to okazy współczesne. Ostatni przedmiot to żeton z XIX w., na którym znajdują się skróty literowe oraz liczba 16.

earthed in in section 30, are contemporary coins. The last one is a token from the 19<sup>th</sup> century with letters and the number "16".

### Szkło

Z badań z lat 2014–2017 pozyskano nieliczne fragmenty wyrobów szklanych. Większość to ułamki szkła naczyniowego pochodzące ze współczesnych butelek o zielonej barwie, bez charakterystycznych cech tzw. szkła leśnego. Najpewniej pochodzą z butelek po piwie.

### Glass

The excavations in 2014–2017 yielded a small number of glass fragments. The majority belonged to vessel glass from modern day green bottles with no characteristics of the so-called forest glass. They most likely come from beer bottles.

## Wyznaczenie poziomów chronologicznych

W oparciu o przeprowadzoną analizę materiałów ceramicznych oraz innych przedmiotów, pozyskanych z warstw oraz obiektów, wyznaczono kilka prawdopodobnych poziomów chronologicznych występujących na obszarze poddanym badaniom.

Etap I – wczesne średniowiecze (VI/VII–XIV w.)

Etap II – późne średniowiecze (XV/XVI w.)

Etap III – wczesna nowożytność (XVI–XVII w.)

Etap IV – współczesność (XVIII–XX w.)

## Classification of the chronological levels

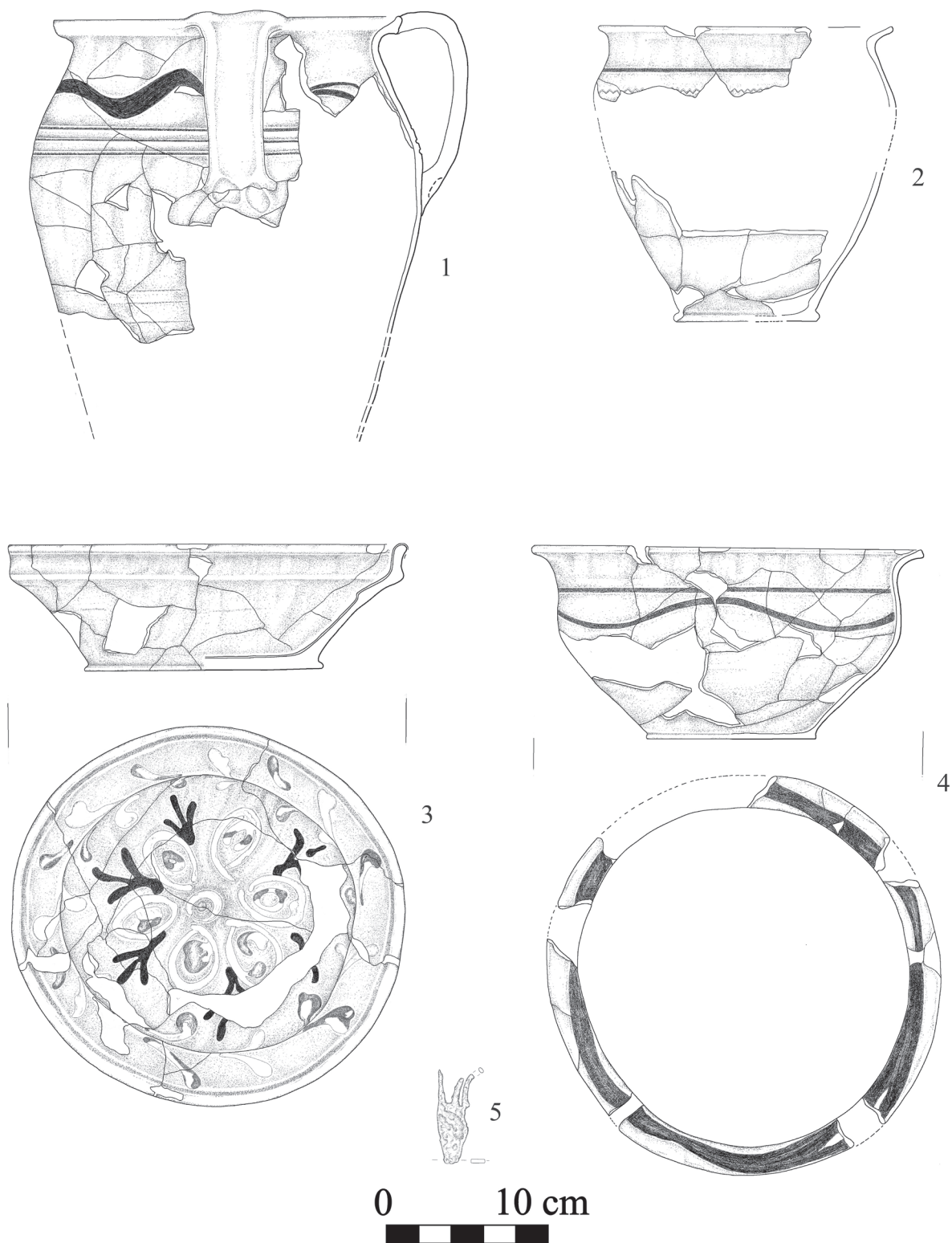
Based on the analysis of the pottery and other artefacts found in layers and features several possible chronological levels have been distinguished in the excavated area.

Phase I – early medieval times (6<sup>th</sup>/7<sup>th</sup>–14<sup>th</sup> century)

Phase II – late medieval times (15<sup>th</sup>/16<sup>th</sup> century)

Phase III – early modern times (16<sup>th</sup>–17<sup>th</sup> centuries)

Phase IV – contemporary times (18<sup>th</sup>–20<sup>th</sup> centuries)



Ryc. 182. Gaj, st. 1, pow. włocławski, woj. kujawsko-pomorskie.  
Wybór materiałów zabytkowych z wkopu zachodniego.

Fig. 182. Gaj, site 1, district of Włocławek, province of Kuyavia-Pomerania. Selection of artefacts from western trench.

Pozyskane materiały zabytkowe można przypisać do wszystkich wyznaczonych poziomów chronologicznych, lecz z różnym natężeniem ich występowania (por. ryc. 305–360, płyta DVD).

### **Etap Ia (VI–VII w.)**

Jest to etap najtrudniejszy do interpretacji. Najprawdopodobniej w inwentarzu jest niewielka liczba ułamków naczyń, które wyznaczają początek wczesnego średniowiecza lub też schyłkową fazę kultury przeworskiej z okresu wędrówek ludów (ryc. 305–313, płyta DVD). Są to fragmenty całkowicie ręcznie lepiące, wykonane z surowca o grubej domieszce tłuczni kamiennego i grubych ściankach. Powierzchnie niestarannie wygładzane, szorstkie, o kolorystyce zazwyczaj brunatno-beżowej zewnętrznej i czarnej wewnętrznej, przełam najczęściej jest czarny.

### **Etap Ib (XIII–XIV w.)**

Jest to bardzo nieliczna grupa znalezisk (36 ułamków ceramiki), ze znikomą liczbą fragmentów z ornamentem płytkich żłobków (ryc. 179: 7), brak fragmentów wylewów. Być może, z poziomem tym (lub początkami etapu III) należy łączyć zębate kółko ostrogi o krótkich graniastych kolcach.

W obliczu dat radiowęglowych uzyskanych dla dwóch obiektów, tj. wędzarni i grobu szkieletowego wkopanego w nasyp grobowca nr 1, należy zaliczyć je do tego etapu penetracji terenu, jednak o nieokreślonym charakterze. Jednoznacznie wskazać można pewien zakres dat wspólnych dla obiektu 5 oraz pochówku 2 z megalitu nr 1. Obejmuje on wiek XIV i w takiej sytuacji można przypuszczać, iż pochodzą z tego samego poziomu chronologicznego. Tym niemniej można jednak dopuszczać także możliwość, że pochówek jest nieco starszy i odnosi się do schyłku wieku XIII.

### **Etap II (XV/XVI w.)**

Opisywany poziom chronologiczny zawiera elementy charakterystyczne, klasyfikowane zarówno dla wieku XV, jak również dla 1. połowy wieku XVI. Głównie ze względu na charakterystyczne profilowanie krawędzi wylewów i niekiedy brzuśców, do etapu tego zaliczono 414 fragmentów ceramiki (ryc. 314–325, płyta DVD). Poziom ten charakteryzują m.in. garnki o wylewach z grup I i II. Nie można wykluczyć, że wzmiankowany powyżej fragment ostrogi oraz być może krzesiwo dwukabłkowe należą właśnie do tego etapu.

### **Etap III (XVI–XVII w.)**

Jest to najliczniejsza grupa materiałów wykonywana głównie w technice wypału redukcyjnego. Niewątpliwie

The obtained artefacts can be attributed to all of the above-mentioned chronological levels, with differing frequency of occurrence (cf. fig. 305–360, DVD).

### **Phase Ia (6<sup>th</sup>–7<sup>th</sup> century)**

This phase is the hardest to interpret. Most likely the assemblage contains a number of vessel sherds which come from early medieval times or the late part of the Przeworsk culture phase from the time of the Migration Period (fig. 305–313, DVD). All fragments from this phase are hand-made from raw material with the temper of crushed stone, characterised by thick walls. Their surfaces are not meticulously smoothed, coarsened, mostly brown-beige from the outside and black from the inside. Their cross-section is mostly black.

### **Phase Ib (13<sup>th</sup>–14<sup>th</sup> century)**

It is a very small group of artefacts (36 pottery fragments) with a small number of fragments decorated with shallow grooves (fig. 179: 7). There are no moth fragments. It is possible that the star-shaped rowel of a spur with short spikes comes from this phase (or the beginning of phase III).

Compared with the dating acquired during the <sup>14</sup>C dating of two features *i.e.* the smokery and the skeletal grave dug into the embankment of long barrow no. 1 they have to be considered a part of this phase of the penetration of the area, but of undetermined character. Feature 5, grave 2 and megalith 1 can be dated to the same time range. They encompass the 14<sup>th</sup> century and consequently it can be speculated that they come from the same chronological level. Nonetheless it is possible that the grave is slightly older and comes from the 13<sup>th</sup> century.

### **Phase II (15<sup>th</sup>/16<sup>th</sup> century)**

The described chronological level contains elements characteristic of both the 15th century and the first half of the 16th century. Mainly due to the characteristic profiling of the the rims and sometimes bellies, 414 pottery fragments were included (fig. 314–325, DVD). This level is characterised by, inter alia, pots with mouths from groups I and II. It cannot be ruled out that the fragment of the spur mentioned above and perhaps the double-bow flint striker belong to this phase.

### **Phase III (16<sup>th</sup>–17<sup>th</sup> century)**

This is the largest group of materials produced mainly using the reduction firing method. A certain number of



pewna liczba wylewów naczyń o ostrej profilacji z okapem i wrębami na pokrywkę wykazuje jeszcze nawiązania sięgające XV w. (ryc. 177: I–II). Znacznie liczniejsze są wylewy o łagodniejszej profilacji z zaokrągloną i pogrubioną krawędzią z wrębem (ryc. 177: III). W oparciu o takie cechy wylewów i charakter innych elementów inwentarza zaliczono do niego 2696 fragmentów. Z powodów jednoznacznych trudności w wydzieleniu materiałów z przełomu XV i XVI w. (etap II), ten poziom chronologiczny należy połączyć z przedziałem XVI–XVII w. i rozpatrywać wspólnie. Zdobnictwo to głównie żłobki, sporadycznie występują fragmenty z ornamentem radełkowym. Zarejestrowano także ułamki dzbanów wykonywanych z glin szlamowanych, z ornamentem wyświecanym (ryc. 179: 1). Tylko pojedyncze fragmenty wskazują na obecność pokrywek (ryc. 179: 4), trójnóżków oraz talerzy. W zasadzie brak naczyń polewanych. Odnotowano również fragmenty ceramiki wykonywane z gliny kaolinitowej, niekiedy zdobione malowaniem oraz w wypale utleniającym (ceglaste). Na uwagę zasługują fragmenty kafla płytowych w zielonej polewie z głęboką, profilowaną ramką (ryc. 340, płyta DVD) z 2. połowy wieku XVI. Pozyskano także kilka ułamków kafla garnkowych o czworobocznym otworze i wypale utleniającym/ceglastym, które należy najpewniej datować na wiek XVI lub początki wieku XVII (ryc. 340, płyta DVD). Znaleziska takich form wskazują, że mogły one trafić na badany obszar z jakiejś pobliskiej siedziby pańskiej (dwór, folwark) lub jakiegoś zajazdu/karczmy. Jednak w większości materiałów brak liczniejszych naczyń należących do zastawy lepszego gatunku, np. polewanych talerzy czy też dzbanek, kufla itd., która mogłaby funkcjonować na pańskim stole. Brak wylewów charakterystycznych dla wieku XVII.

Liczebność materiałów z tego poziomu chronologicznego jednoznacznie wskazuje na intensywność eksploracji terenu (por. ryc. 326–339, płyta DVD). Być może rozwój ten miał już swe początki u schyłku wieku XIV lub XV, głównie jednak w wieku XVI i być może początkach wieku XVII.

#### **Etap IV (wieki XVIII–XIX/XX)**

Do etapu tego zaliczono 674 fragmenty ceramiki, jednak trudne do jednoznacznej klasyfikacji (ryc. 341–355, płyta DVD). Charakterystyczne są wylewy proste, wychylone bez wrębu z grupy V (ryc. 178: V). Z tym poziomem związane są głównie fragmenty cienkościennie z glin kaolinitowych, jak również o wypale utleniającym i barwie ceglastej. Zaliczono tu również obiekt 18, z którego pochodzi m.in. fragment majolikowej misy. Pozyskanie analogicznego naczynia z wkopu pierwszego, będącego prawdopodobnie

sharply profiled mouths of vessels with a hood and a notch for the lid undoubtedly come from the 15<sup>th</sup> century (fig. 177: I–II). Much more common are more gently profiled mouths with a rounded and thickened rim with a notch (fig. 177: III). Based on these characteristics of the mouths and other elements of the assemblage, 2696 fragments were included. Due to problems in unambiguous attribution of artefacts from the 15<sup>th</sup> and 16<sup>th</sup> centuries (phase II) this chronological phase has to be connected with the time period of 16<sup>th</sup>–17<sup>th</sup> centuries and they will be analysed as a whole. The decoration on artefacts from this phase includes mostly grooves. Some fragments include decoration made with a jagger. There are also fragments of vessels made from silt clay with a polishing decoration (fig. 179: 1). Only a few fragments point to the presence of lids (fig. 179: 4), tripods and plates. There are generally no glazed vessels. Some fragments are made from kaolinite. Some of them are painted, while others underwent oxidised firing process (brick – coloured). Masonry tile fragments are particularly worth noting with green glaze and a deeply profiled frame (fig. 340, DVD) dated to the second half of the 16<sup>th</sup> century. Several vessel-like tiles with a square hole and an oxidised/ brick-like firing were also found. They can be dated to the 16<sup>th</sup> or the beginning of the 17<sup>th</sup> century (fig. 340, DVD). The fact that such forms were found means they might have reached the excavated area from a nobleman's household (manor house) or some sort of inn/ tavern. However the majority of artefacts are not fragments of good quality tableware. There are no e.g. glazed plates, jugs, mugs etc. which could have been used by nobility. There are also no mouths characteristic of the 17<sup>th</sup> century.

The number of fragments found in this chronological phase undoubtedly showcases the intensity of the exploration of the area (cf. fig. 326–339, DVD). It is possible that the development already happened at the end of the 14<sup>th</sup> or 15<sup>th</sup> century, mostly in the 16<sup>th</sup> century or possibly at the beginning of the 17<sup>th</sup> century.

#### **Phase IC (18<sup>th</sup>–19<sup>th</sup>/20<sup>th</sup> century)**

674 fragments of pottery belong to this phase, however their unambiguous classification is rather difficult (fig. 341–355, DVD). Their characteristics include: simple, tilted mouths without a notch from group V (fig. 178: V). Fragments with thin walls from kaolinite, as well as those which are oxidised or brick-coloured are also connected with this phase. Feature 18 is also included here, in which a fragment of a majolica bowl was also found. Similar fragments found in trench 1, which is most likely the result of R. von Erckert's

efektem działalności badawczej R. von Erckerta wskazuje, że przedmioty te mogą być datowane na co najmniej trzy ostatnie dekady wieku XIX. Obiekt 18 być może związany jest z wyżej wspomnianymi pracami. Kolejne fragmenty tego typu majolikowych mis odkryto również w kilku kolejnych odcinkach wykopu badawczego (ryc. 356, płyta DVD). Z opisywanym poziomem chronologicznym związane są także fragmenty szkła butelkowego oraz nieliczne ułamki kafli piecowych (maszynowych) z białą polewą o ceglastej barwie płyty i korpusów.

## Podsumowanie

Planigrafia materiałów ceramicznych dostarczyła interesujących obserwacji. Materiały średniowieczne odkrywano się po zewnętrznej stronie zarysu grobowca nr 2 (ryc. 7). Sytuacja ta powtarza się w kolejnym etapie z XV–XVI w. (ryc. 8). Natomiast ułamki ceramiki przy czole megalitu nr 2 mogą być związane wkopem pierwszym, który prawdopodobnie związany jest z działalnością R. v. Erckerta. W przypadku etapów z XVI–XVII wieku (326–339, płyta DVD) oraz XVIII–XX wieku (ryc. 341–355, płyta DVD) odnotowujemy występowanie materiałów na całym obszarze, również w obrębie reliktyw nasypu grobowca nr 2. Wydaje się, że jeszcze do przełomu średniowiecza i nowożytności (XV/XVI/XVII wiek) megalit ten był bardzo wyraźną formą terenową i być może nie obejmowano go uprawą roli. Natomiast w następujących okresach, a szczególnie w ostatnim, po usunięciu obstawy kamiennej, nasyp został zniwelowany i poddany zabiegom agrarnym. Liczne nagromadzenie materiałów ceramicznych od średniowiecza po współczesność w rejonie grobowca prawdopodobnie związane jest z nawożeniem pól obornikiem z obejść pobliskich gospodarstw chłopskich, jak i najpewniej po części z jakiegoś pobliskiego folwarku lub gospodarstwa dworskiego z wieku XVI (znaleziska kafli piecowych).

excavations, indicates that those fragments can be dated to the last three decades of the 19<sup>th</sup> century. Feature 18 may also be connected with the above-mentioned works. Other fragments with majolica – style bowls were also found in several other sections of the trench (fig. 356, DVD). Bottle glass fragments and a few fragments of masonry tiles (industrial kilns) with white glaze and brick colour of the tile and main body also belong to this phase.

## Summary

The scatter patterns of the pottery points to interesting observations. Medieval artefacts are found outside the boundaries of long barrow no. 2 (fig. 7). The same refers to the phase from the 15<sup>th</sup>–16<sup>th</sup> century (fig. 8). However, the fragments of pottery found near the front of the megalith no. 2 can be connected with trench 1, which is most likely the result of R. v. Erckert's excavations. In the case of artefacts from the 16<sup>th</sup>–17<sup>th</sup> century phase (326–339, DVD) and 18<sup>th</sup>–20<sup>th</sup> century (fig. 341–355, DVD) the artefacts can be found in the entire area, including the embankment of long barrow no. 2. It is possible that until the turn between medieval and early modern times (15<sup>th</sup>/16<sup>th</sup>/17<sup>th</sup> century) the megalith was a very prominent terrain feature and was not affected by agricultural works. In later periods however, especially in the most recent times, the embankment was destroyed, the cairn stones were removed and the entire structure was used for farming purposes. The accumulation of the pottery fragments dated from medieval times to contemporary times in the area of the long barrow is most likely linked with the fact that the fields were fertilised with manure from the nearby barn yards and partially from the nearby manor houses in the 16<sup>th</sup> century (masonry tiles finds).